



**Evropský polytechnický institut, s.r.o.**  
**1. soukromá vysoká škola na Moravě**



# VÝROČNÍ ZPRÁVA

O ČINNOSTI  
**2016**

# 2016

**výroční zpráva o činnosti**

prof. Ing. Oldřich KRATOCHVÍL, Ph.D., CSc., MBA, Dr.h.c.

Výroční zpráva o činnosti soukromé vysoké školy EPI, s.r.o. za rok 2016.  
Schváleno Akademickou radou 23. 6. 2017.

Vydavatel, nositel autorských práv:

© Evropský polytechnický institut, s.r.o. Kunovice, 2017  
ISBN 978-80-7314-392-3

<b>ÚVOD</b> .....	<b>6</b>
<b>1 PRIORITYNÍ CÍL 1: ZAJIŠŤOVÁNÍ KVALITY</b> .....	<b>8</b>
1.1 PERSONÁLNÍ POSILOVÁNÍ AKADEMICKÉHO SBORU, ABY TAK VYHOVĚL ZÁKONU Č. 111/1998 SB. ....	9
1.1.1 <i>Hodnocení přínosu akademických pracovníků k vnitřní kvalitě</i> .....	9
1.1.2 <i>Budování image akademického sboru</i> .....	9
1.1.3 <i>Jaké e-learningové a mobilní technologie jsme v roce 2016 realizovali</i> .....	10
1.1.4 <i>Jak vyučující řešili profesní zaměření obsahu přednášek a cvičení</i> .....	10
1.1.5 <i>Systematická příprava EPI, s.r.o. na akreditaci pod novelou zákona č. 111/1998 Sb.</i> .....	10
1.1.6 <i>Rozvoj kompetencí jazyka anglického</i> .....	11
1.1.7 <i>Odborný rozvoj akademických pracovníků v roce 2016</i> .....	13
1.1.8 <i>Účast akademických pracovníků v mezinárodních organizacích</i> .....	13
1.1.9 <i>Plnění cílů v oblasti rozvoje vnitřních mechanismů zajišťování kvality</i> .....	14
1.1.10 <i>Další opatření pro rozvoj vnitřní kvality</i> .....	14
1.1.11 <i>Přizpůsobení strategických dokumentů nověle vysokoškolského zákona</i> .....	15
1.2 JAK SE VYVÍJEL VZTAH KVALITA, UČITELÉ A TECHNOLOGIE.....	16
1.3 PLÁNOVÁNÍ KVALITY.....	17
1.3.1 <i>Revize skladby a kvality studijních programů</i> .....	17
1.3.2 <i>Dostupnost spolehlivých a srozumitelných informací</i> .....	18
1.3.3 <i>Inovované cíle v oblasti profilace studijních programů</i> .....	18
1.3.4 <i>Podpora kvality studia studentů se specifickými potřebami</i> .....	18
1.4 PROCESY HODNOCENÍ VNITŘNÍ KVALITY A VÝSLEDKŮ VZDĚLÁVACÍCH ČINNOSTÍ.....	19
1.5 SPOLUPRÁCE A PROPOJENÍ VZDĚLÁVACÍCH AKTIVIT EPI, S.R.O S PRAXÍ.....	20
1.6 ROZVOJ SYSTÉMU CELOŽIVOTNÍHO VZDĚLÁVÁNÍ.....	21
1.7 UPLATNĚNÍ ABSOLVENTŮ JAKO ZPĚTNÁ VAZBA ROZVOJE A HODNOCENÍ VNITŘNÍ KVALITY.....	22
<b>2 PRIORITYNÍ CÍL 2: ROZVOJ VZDĚLÁVACÍCH PROCESŮ, METOD A FOREM</b> .....	<b>25</b>
2.1 ROZVOJ VZDĚLÁVACÍCH PROCESŮ.....	26
2.2 METODIKA NA VYTVOŘENÍ SOULADU VZDĚLÁNÍ S AKADEMICKÝMI HODNOTAMI.....	26
2.3 ZAPOJENÍ HIT DO ROZVOJE VZDĚLÁVACÍCH FOREM.....	26
2.4 PODPŮRNÁ ČINNOST VZDĚLÁVACÍCH PROCESŮ V ROCE 2016.....	27
<b>3 PRIORITYNÍ CÍL 3: DIVERZITA A DOSTUPNOST PRO SPECIFICKÉ SKUPINY POPULACE</b> .....	<b>29</b>
3.1 POMOC SPECIFICKÝM SKUPINÁM.....	30
3.2 DALŠÍ SERVIS PRO STUDENTY.....	30
<b>4 PRIORITYNÍ CÍL 4: INTERNACIONALIZACE PROFESNĚ ZAMĚŘENÉHO EPI,S.R.O. A JEHO AKTIVIT</b> .....	<b>32</b>
<b>5 PRIORITYNÍ CÍL 5: ROZVOJ PROFESNÍCH KOMPETENCÍ ABSOLVENTŮ</b> .....	<b>35</b>
5.1 ROZVOJ MĚKKÝCH DOVEDNOSTÍ.....	36
5.2 SPOLUPRÁCE S APLIKAČNÍ SFÉROU, REGIONÁLNÍ ZAPOJENÍ.....	36
5.3 ROZVOJ KOMPETENCÍ STANOVENÝCH V NAŘÍZENÍ VLÁDY Č. 275/2016 SB.....	36
<b>6 PRIORITYNÍ CÍL 6: KVALITNÍ A RELEVANTNÍ VÝZKUM, VÝVOJ A INOVACE - TVŮRČÍ ČINNOST</b> .....	<b>38</b>
6.1 HODNOCENÍ KVALITY AKADEMICKÉHO SBORU Z POHLEDU TVŮRČÍ ČINNOSTI.....	39
6.1.1 <i>Interní aplikovaný výzkum</i> .....	39
6.1.2 <i>Publikační činnost</i> .....	40
<b>7 PRIORITYNÍ CÍL 7: PARTICIPACE EPI, S.R.O. NA REALIZACI STRATEGICKÝCH DOKUMENTŮ EK A VLÁDY ČR</b> .....	<b>42</b>
<b>8 PRIORITYNÍ CÍL 8: TŘETÍ ROLE EPI, S.R.O.</b> .....	<b>44</b>
<b>ZÁVĚR</b> .....	<b>46</b>



Tato Výroční zpráva soukromé vysoké školy EPI, s.r.o. za rok 2016 se snaží postihnout výsledky práce EPI, s.r.o. komplexně ve všech oblastech. Je určena všem stakeholderům naší vysoké školy, především akademickým pracovníkům, aby mohli posoudit, jak jsme v tomto roce pokročili na plnění prioritních cílů 1 – 8.

Protože v roce 2016 nabyla účinnosti novela vysokoškolského zákona, veškerá činnost EPI, s.r.o. byla podřízená transformaci všech oblastí činnosti naší vysoké školy na vysokou školu profesního typu.

Museli jsme změnit zaměření EPI, s.r.o. s ohledem na strategické cíle EK a vlády ČR v oblasti realizace čtvrté průmyslové revoluce, digitální ekonomiky, strategií digitálního vzdělávání a cílových kompetencí populace, s blízkou perspektivou významné změny trhu pracovních sil, s nástupem jednotného trhu atd.

Šlo také o mimořádně náročné procesy v oblasti budování nového omlazeného akademického sboru, který byl poprvé v historii významně doplněn o specialisty z praxe.

V této rozsáhlé analýze jsme posoudili nejprve všechny faktory a procesy zajišťování a průběžné kontroly kvality procesů vzdělávání, především lidských zdrojů. Vycházeli jsme z toho, že kvalitu je třeba plánovat, a proto je třeba učinit podrobné dílčí analýzy. Kvalita v našem pojetí vzniká v rámci projektování vzdělávacích procesů, používaných metod a forem.

EPI, s.r.o. nasadil plnou elektronizaci vzdělávacích, evidenčních a řídicích procesů jako nástroj pro budování digitálních kompetencí absolventů tak, aby se již v průběhu studia stávali nositeli digitálních technologií na svých pracovištích.

Nové pojetí vysoké školy z pohledu praxe vyžaduje velikou diverzitu a přizpůsobení výuky individuálním požadavkům každého studenta. Plná digitalizace procesů EPI, s.r.o. to umožňuje a v tomto dokumentu hodnotíme výsledky roku 2016 v této oblasti.

Čtenář zde najde vyhodnocení přístupu profesní vysoké školy k její internacionalizaci.

Významná část dokumentu je věnována rozvoji profesních kompetencí absolventů. V roce 2016 byl dokončen a pilotně spuštěn systém programů popsaných metodikou výsledků učení. Preferujeme tento přístup, protože umožňuje pojetí kvality z pohledu „kvalita pro koho“.

V roce 2016 se naplno rozběhl aplikovaný výzkum, jehož cílem bylo podpořit vývoj technologií a procesů nově se koncipující profesní vysoké školy v českém terciárním systému, propojit vysokou školu s podnikovou sférou a veřejnou sférou. Rok 2016 je teprve začátkem dlouhé cesty propojení vzdělávacího systému a podnikové sféry. Významnou roli zde hrají jak akademičtí pracovníci, tak i první specialisté z podniků, kteří našli odvahu vstoupit do akademické obce. Aplikovaný výzkum umožní akademickým pracovníkům vytvořit nejen moderní vzdělávací technologie, ale též publikovat na zahraničních konferencích a budovat tak svůj image a image EPI, s.r.o.

Celý dokument hodnotí, jak v roce 2016 akademická obec a studenti EPI, s.r.o. participovali na realizaci strategických dokumentů EK a vlády ČR a v závěru odpovídá na otázku, jak bude v následujícím období EPI, s.r.o. chápat svoji „třetí roli“.



# 01

1 *Prioritní cíl 1: Zajištění kvality*

V roce 2016 jsme se měli zaměřit na rozvoj systému vnitřního zabezpečení kvality. K tomu jsme měli realizovat:

## 1.1 Personální posilování akademického sboru, aby tak vyhověl zákonu č. 111/1998 Sb.

### 1.1.1 Hodnocení přínosu akademických pracovníků k vnitřní kvalitě

V roce 2016 jsme realizovali první fázi přizpůsobení personálního složení akademického sboru novele zákona č. 111/1998 Sb., o vysokých školách.

Z důvodu novely zákona č. 111/1998 Sb., o vysokých školách se EPI, s.r.o. v roce 2016 zaměřil zejména na budování personalistiky, publikační a tvůrčí činnosti vysoké školy a studijních programů profesního typu.

Provedli jsme zásadní obměnu akademického sboru s cílem zajištění dlouhodobé perspektivy akademického sboru (postupná a cílená náhrada akademických pracovníků nad 65 let).

EPI, s.r.o. dále vyhledal odborníky z praxe, kteří měli zájem o participaci na výuce. Cílem práce s nimi bylo budovat u nich didaktické kompetence těchto specialistů.

V roce 2016 kladl EPI, s.r.o. důraz na to, aby každý akademický pracovník, včetně externích pracovníků, participoval na aplikovaném výzkumu v oblasti profesního zaměření EPI, s.r.o. se specifikací na digitální ekonomiku a čtvrtou průmyslovou revoluci a aby výsledky publikovali v zahraničí v roce 2016.

Na základě novely zákona č. 111/1998 Sb., o vysokých školách jsme připravovali inovaci Kariérního řádu formou vnitřní normy a přijali jsme opatření, aby každý akademický pracovník měl od 1. 9. 2017 svůj plán rozvoje, a to vždy na daný semestr příslušného akademického roku.

Průběžné plnění:

Po skončení každého semestru bylo vyhodnoceno plnění tohoto bodu na zasedání valných hromad, Akademického senátu a Akademické rady.

Termíny zasedání valných hromad akademické obce a Akademického senátu v roce 2016:

- 30. 1. 2016
- 25. 6. 2016
- 26. 8. 2016

Termíny zasedání Akademické rady v roce 2016:

- 29. 1. 2016
- 24. 6. 2016
- 26. 8. 2016

### 1.1.2 Budování image akademického sboru

Vedení EPI, s.r.o. vedlo akademické pracovníky, aby se zapojili do transferu informací z oblasti digitální ekonomiky a čtvrté průmyslové revoluce do podniků a populace regionů Břeclav, Hodonín, Uherské Hradiště, Zlín a Kroměříž.

Součástí této strategie také bylo vydávání profesně orientovaného elektronického časopisu ACTA Moraviae a ICSC.

Dále vedení vysoké školy kladlo důraz na propojení práce odborných učitelů s podniky regionu. EPI, s.r.o. navázal v roce 2016 kontakt s podniky, které by se podílely na vytváření profesně zaměřených bakalářských studijních programů. Spolupráce byla navázána s 21 institucemi.

Připravili jsme podmínky pro to, aby se v roce 2017 postupně se všemi podniky podepsala smlouva o spolupráci. Cílem všech těchto aktivit bylo vybudovat akademickému sboru takové jméno, aby o služby EPI, s.r.o. měli zájem podniky i studenti ze škol a z praxe.

Opatření pro následující období:

Pokračovat v této politice a propojit řešení problémů zaměstnavatelů s řešením bakalářských prací a participaci specialisty z podniku a akademického pracovníka.

### 1.1.3 Jaké e-learningové a mobilní technologie jsme v roce 2016 realizovali

Jako součást převodu technologií EPI, s.r.o. na profesní studijní programy jsme museli inovovat celou technologii vzdělávání v oblastech:

- a) Elektronický studijní text
- b) Videonahrávku přednášek
- c) Kvalitní i zahraniční doplňující literaturu
- d) Studijní oporu a podrobný popis cvičení
- e) Elektronické testy, včetně jazyka anglického

Hodnocení výsledků práce za rok 2016:

Pro většinu předmětů mají akademičtí pracovníci tuto dokumentaci zpracovanou. Dokumentace je vždy před zahájením semestru inovována a aktualizována, a to zejména po stránce obsahové a s využitím nové literatury.

V roce 2016 byla zahájena inovace studijní literatury tak, aby postihla období roku 2015-17 s tím, že tato práce bude dokončena před žádostí o novou akreditaci profesně zaměřených bakalářských studijních programů v roce 2017.

Příprava dokumentace pro jednotlivé předměty je vždy zesouladěna a projednána na zasedání valné hromady akademické obce.

### 1.1.4 Jak vyučující řešili profesní zaměření obsahu přednášek a cvičení

V roce 2016 jsme stanovili garanty předmětů profilujících profesní základ u našich studijních programů i s ohledem na plánovanou akreditaci profesně zaměřených bakalářských studijních programů. Abychom posílili přínos praxe do výuky, byl v roce 2016 akademický sbor doplněn o následující odborníky z praxe:

Ing. Pavel Dopita, MBA, LL.M.

Ing. Jiří Havlíček, MBA, LL.M.

Mgr. Ing. Petr Houšť, MBA

Ing. Iveta Pištěková

Mgr. et Mgr. Daniel Hanuš, LL.M.

Jejich úkolem bylo zejména plně propojit obsah přednášek a cvičení s praxí a do výuky začlenit jejich zkušenosti. Semestrální a ročníkové projekty předmětů profilujících profil absolventa byly propojeny s praxí. Postupně jsme zavedli pozici tzv. Supervizora – specialisty z praxe, s nímž student při řešení semestrální práce spolupracuje.

V roce 2016 jsme ověřovali strukturu cvičení, při níž studenti samostatně, týmově a kreativně, pod vedením akademického pracovníka, řeší konkrétní provozní situace na reálných datech. Vyhodnocení zkušeností z pilotních provozů bude provedeno na zasedání valné hromady akademické obce v červnu 2017.

### 1.1.5 Systematická příprava EPI, s.r.o. na akreditaci pod novelou zákona č. 111/1998 Sb.

S ohledem na přijetí nového vysokoškolského zákona se museli všichni akademičtí pracovníci seznámit s touto novelou a se Standardy Národního akreditačního úřadu. Společně museli změnit všechny normy, kterými se EPI, s.r.o. řídí.

Šlo především o:

- Aktualizaci Statutu EPI, s.r.o. v souladu s novelou zákona č. 111/1998 Sb., o vysokých školách
- Zpracování profesně zaměřeného bakalářského studijního programu „Ekonomika a management“ a „Informační a komunikační technologie“ a přípravu na podání žádosti o akreditaci Národnímu akreditačnímu úřadu
- Inovaci projektu tvůrčí činnosti
- Inovaci zaměření publikace a tvůrčí činnosti
- Inovaci Strategického záměru EPI, s.r.o. pro oblast profesně zaměřeného bakalářského studijního programu „Ekonomika a management“ a „Informační a komunikační technologie“

Akademičtí pracovníci museli skloubit inovaci studijních obsahů a technologií v oblasti digitálních technologií, čtvrté průmyslové revoluce, digitální ekonomiky a technologií odpovídajícím požadavkům profesních studijních programů.



Tyto činnosti probíhaly podle plánu.

### 1.1.6 Rozvoj kompetencí jazyka anglického

Akademická obec se shodla na tom, že schopnost komunikovat v jazyce anglickém se stává standardním požadavkem pro život nastávající společnosti znalostí. Těžiště výuky jazyka anglického se realizovalo ve dvou směrech:

- Posílení výuky v předmětu Jazyk anglický.
- Postupným začleňováním jazyka anglického do předmětů profilujícího základu.

K plnění výše uvedeného jsme v roce 2016 realizovali následující opatření:

- **Dopracovat technologie výuky cizích jazyků tak, aby alespoň 90 % absolventů ovládalo nejméně jeden světový jazyk na úrovni B2.**

V průběhu výuky profilových předmětů učitelé vybraných předmětů začleňovali do výuky odborné slovní výrazy z cizího jazyka.

V průběhu výuky byl vyučující povinen používat zahraniční zdroje na internetu a vést studenty k jejich používání.

Při řešení bakalářské práce musel posluchač prokázat použití zahraničních zdrojů.

Velký důraz kladla akademická obec na průběžné hodnocení znalostí jazyka anglického u studentů.

V šestém semestru musel posluchač prokázat úroveň znalosti jazyka anglického v komplexní zkoušce před zkušební komisí.

Ukázka témat závěrečné komplexní zkoušky z jazyka anglického v akademickém roce 2016/2017:

#### Zaměření Ekonomika

Topic 1 - Company Financial Reports Required by Law

Topic 2 - GNP, NNP, GDP, discuss their construction and effect

Topic 3 - Fiscal policy, its structure, instruments and relation to a National Budget

Topic 4 - Taxes, discuss types

Topic 5 - Discuss Methods of Payment in International Trade, L.O.C. etc.

Topic 6 - Major International Organizations, UN, GATT, WTO, OECD, etc.

Topic 7 - What is Public Relations?

Topic 8 - What is Branding and how important is it to your marketing Strategy?

Topic 9 - How to be a better manager?

Topic 10 - Marketing mix

Topic 11 - SWOT analysis

Topic 12 - PEST analysis

#### Zaměření Informatika

Topic 1 - Principles of Vector Graphics

Topic 2 - Windows- folders and files, copy files, creating icons,

Topic 3 - Introduction to Programming

Topic 4 - Algorithms for sorting data

Topic 5 - Computer Networks

Topic 6 - Database Systems

Topic 7 - Principle of C-Language

Topic 8 - Relations between tables of database

Kritéria hodnocení této komplexní zkoušky jsou dána nově přijatou Směrnicí rektora „Povinnost studenta prokázat schopnost používat získané odborné znalosti, odborné dovednosti a obecné způsobilosti alespoň v jednom cizím jazyce“, a Směrnicí „O organizaci závěrečné komplexní zkoušky z cizího jazyka“, které jsou součástí vnitřních norem EPI, s.r.o.

## **Směrnice rektora**

*Povinnost studenta prokázat schopnost používat získané odborné znalosti, odborné dovednosti a obecné způsobilosti alespoň v jednom cizím jazyce.*

*V souladu s Nařízením vlády č. 274 ze dne 24. srpna 2016 o standardech pro akreditace ve vysokém školství ukládám studentům EPI, s.r.o., povinnost všem studentům, jako podmínku k vykonání závěrečné zkoušky studia prokázat schopnost používat získané odborné znalosti, odborné dovednosti a obecné způsobilosti alespoň v jednom cizím jazyce. Tuto podmínku splní student, uspěje-li u závěrečné komplexní zkoušky.*

*Dále ukládám přednášejícím, aby nejpozději počínaje třetím semestrem studia studijního programu začlenili základní slovní výbavu pro svůj předmět do diagnostických a ostrých testů, jako podmínku pro získání zápočtu, nebo zkoušky v daném předmětu.*

*Ukládám vyučujícím cizích jazyků, aby výše uvedenou slovní zásobu procvičovali a na konci semestru ověřovali v diagnostickém testu. Preferujeme jazyk anglický.*

*Ukládám Ústavu aplikované informatiky, aby zprovoznil server nahrávek slovní zásoby v jazyce anglickém pro jednotlivé předměty.*

*V Kunovicích, dne 1. 9. 2016*

Další směrnice řeší organizaci závěrečných komplexních zkoušek z Cizího jazyka 1.

### **Směrnice O organizaci závěrečné komplexní zkoušky z cizího jazyka**

*Student 3. ročníku bakalářského studia skládá v letním semestru závěrečnou komplexní zkoušku z Cizího jazyka 1, jako součást závěrečného hodnocení tohoto předmětu.*

*Komplexní zkouška se skládá ze 2 částí:*

- Písemná část*
- Ústní část*

*Písemnou částí se rozumí písemný test, který se skládá z několika částí (poslech, čtení na porozumění, odborný písemný projev).*

*Součástí ústní části je konverzace na odborná témata dle studijního oboru. Při ústní části student taktéž v anglickém jazyce popíše svoji řešenou bakalářskou práci (téma, cíl bakalářské práce, zjištěné závěry, výsledky apod.).*

*Výkon studenta u komplexní zkoušky se hodnotí podle následující hodnotící stupnice:*

- A – 100 % – 90 %*
- B – 89 % – 80 %*
- C – 79 % – 70 %*
- D – 69 % – 60 %*
- E – 59 % – 50 %*
- F – 49 % – 0 % (neprospěl)*

*V Kunovicích, dne 1. 9. 2016*

*Uvedené směrnice byly v roce 2016 dodržovány a svědčí o významu, který jazykovému vybavení absolventa EPI, s.r.o. přikládal.*

*Součástí studijní literatury předkládané studentovi jsou také vhodné tituly v jazyce anglickém.*

### 1.1.7 Odborný rozvoj akademických pracovníků v roce 2016

Pro rozvoj vnitřní kvality EPI, s.r.o. je významné průběžné vzdělávání akademických pracovníků.

Vzdělávání pracovníků EPI, s.r.o. je cíleně rozvíjeno ke zvyšování jejich pedagogických, vědeckých, řídicích i dalších kompetencí (pedagogické studium, studium PhD., MBA).

Pro profesní zaměření výuky jsou smysluplná profesní studia MBA, MSc., LL.M. a další v ČR i zahraničí. Důležitý je obsah studia.

EPI, s.r.o. podporuje také pedagogická studia u akademických pracovníků, protože didaktika odborných předmětů je limitujícím faktorem úspěchu učitele.

Zatím je plněno jen částečně. PhD. studium zahájil v roce 2016 Ing. Pavel Cícha. Od září 2017 v rámci profesního rozvoje budou další akademičtí pracovníci zahajovat pedagogické studium, MBA studium a PhD. studium.

Opatření:

Harmonogram bude dopracován a schválen na srpnovém zasedání valné hromady akademické obce (2017). V průběhu přípravy novely vysokoškolského zákona jsme ve svých připomínkách žádali o umožnění nostrifikace studia pod akreditací AAHEA a tedy i MSc. tří našich pracovníků. Ve znění vysokoškolského zákona byla tato možnost dána pouze absolventům tohoto studia na zahraniční vysoké školy, což není náš případ. Proto do absolvování druhého vysokoškolského stupně nebudou tito pracovníci participovat na realizaci bakalářských studijních programů pod akreditací Národního akreditačního úřadu.

### 1.1.8 Účast akademických pracovníků v mezinárodních organizacích

Kvalitní informační zdroje mohou odborní asistenti získávat svojí účastí v mezinárodních profesních organizacích.

Naši akademičtí pracovníci byli v roce 2016 členy následujících mezinárodních organizací:

Prof. Mgr. I. Hashesh, PhD., MBA, prof. Ing. O. Kratochvíl, PhD., CSc., MBA

- Strategic Management Society v USA
- Management Society BYU, USA

Ing. P. Cícha, Ing. R. Jurča, PhD., Prof. Ing. J. Brzobohatý, CSc., Bc. F. Kopta, MSc.

- Association of Economists and Managers of the Balkans - UdEkoM Balkan

Doc. Ing. D. Bartoněk, CSc.

- Člen vědeckého výboru mezinárodní konference 2th, 3th and 4th Czech-Polish Symposium Brno-Wrocław "ACTUAL PROBLEMS OF GEODESY, CARTOGRAPHY AND PHOTOGRAMMETRY 2009, 2011, 2014
- Člen vědeckého výboru mezinárodní konference VII. and VIIIth Scientific and Professional International Conference Geodesy, cartography & geographic information systems 2012, 2014
- Člen oborové rady doktorského studijního programu GaK FAST VUT v Brně
- Stálý oponent projektů grantové agentury APVV Bratislava, Slovensko
- Vyzvaná přednáška na 8. vedecko-odborné mezinárodní konferenci Geodézia, kartografia a geografické informačné systémy, 17. - 19. september 2014, Tatranské Matliare, Vysoké Tatry Slovensko
- Členství v redakční radě časopisu Journal of Geodesy and Geomatics Engineering (ISSN 2332-8223), USA, David Publishing Company, <http://www.davidpublisher.com>, E mail: geodesy@davidpublishing.com, Add.: 240 Nagle Avenue #15C, New York, NY10034, USA

Doc. Ing. A. Longauerová, CSc.

- v současnosti zastupuje SR v Konvencii a Medzinárodnej organizácii puncovních úradu

Mgr. M. Jamný, PhD.

- Člen rady filozofického časopisu Distance

### 1.1.9 Plnění cílů v oblasti rozvoje vnitřních mechanismů zajišťování kvality

V letech 2015 a 2016 si musel akademický sbor ujasnit, z jakého pohledu chápat definici kvality profesní vysoké školy a jaký má být v tomto kritériu poměr teoretického a praktického pojetí. Nakonec jsme se v roce 2016 na valných hromadách shodli, že kvalita vzdělávací činnosti byla akademickými pracovníky chápána především jako:

- Přidaná hodnota pro každého studenta je komplexní souhrn znalostí, dovedností a kompetencí, kterými je absolvent vybaven a které by nezískal, kdyby na vysoké škole nestudoval. Z tohoto pohledu mají studenti hodnotit předmět na konci každého semestru.

Hodnocení:

Pro všechny profilující předměty jsme v příručkách studenta definovali cílové znalosti, dovednosti a kompetence, s ohledem na požadavky a očekávání praxe.

Opatření:

Důsledně zavést do hodnocení výsledků semestru u každého vyučujícího.

- Mírou, v níž získané výsledky učení odpovídají potřebám pro život v 21. století. Toto hodnocení prováděli vyučující profilujících předmětů a spolupracovníci z praxe.

Průběžné plnění:

Veškerá vzdělávací i tvůrčí činnost EPI, s.r.o. byla v roce 2016 zaměřena na transformaci obsahu výuky k plnění strategických dokumentů.

- Otevřenost vysoké školy vůči vnitřnímu i vnějšímu prostředí a schopnost reflektovat vzdělávací potřeby každého studenta, bez ohledu na jeho zázemí a s plným využitím jeho možností. Nakolik dal každý vyučující svým studentům možnost profilovat si pojetí předmětu podle svých potřeb.

Průběžné plnění:

S ohledem na přípravu k přechodu na profesně zaměřené bakalářské studijní programy na EPI, s.r.o. jsme zahájili v některých profilujících předmětech individualizaci práce každého studenta. K tomu byly zaměřeny semestrální a ročníkové práce a témata bakalářských prací. Bylo preferováno řešení reálných problémů zaměstnavatele (pokud to bylo možné) s tím, že na řešení musí participovat specialista z podniku.

Opatření:

Prosadit do většiny vyučovaných předmětů profilujícího základu. Bude projednáno na valné hromadě akademické obce v červnu 2017.

- Schopnost vytvořit soulad vzdělání s akademickými hodnotami a schopnost vysoké školy vychovávat samostatné, nezávislé a sebevědomé jedince kriticky přemýšlející o společnosti a aktivně přispívající k jejímu rozvoji a jak je tato oblast začleněna do soustavy semestrálních projektů a bakalářských prací.

K jakému poznání jsme došli?

Do této problematiky spadá i předešlý bod. V roce 2016 jsme zahájili transformaci vybraných profilujících předmětů tak, aby s využitím mobilních a on-line technologií měli studenti přístup k přednáškám a aby jejich následná účast ve výuce byla věnována především řešení konkrétních provozních situací. Je třeba do řešení takových situací začlenit matematické modely a praktické výpočty.

Opatření:

Bude projednáno na červnovém zasedání valné hromady akademické obce (2017).

### 1.1.10 Další opatření pro rozvoj vnitřní kvality

Pro rozvoj vnitřní kvality jsme v roce 2016 s ohledem na potřeby profesní vysoké školy realizovali další následující aktivity:

- Zavedli jsme systém průběžného rozvíjení a posilování i hodnocení kvality činností ze strany studentů, absolventů a vnějších partnerů.

Na konci každého semestru studenti hodnotili formou anonymního dotazníku pedagogický proces a provoz vysoké školy. Následně byly výsledky zpracovány a předloženy Valné hromadě akademické obce, Akademickému senátu, Akademické radě a studentům EPI, s.r.o.

Na základě závěrů z výše uvedeného hodnocení formou anonymního dotazníku byla připravena opatření k odstranění případných nedostatků.

- Do hodnocení kvality pro potřeby řízení vysoké školy jsme začali začleňovat jak vyhodnocování dosažení plánovaných výstupů a výsledků, tak vnitřních procesů, jako klíčových předpokladů pro jejich dosažení (plánované znalosti, dovednosti a kompetence).

EPI, s.r.o. začíná postupně tento cíl začleňovat do práce akademických pracovníků.

- V rámci vnitřního zajišťování kvality jsme začali upřednostňovat zaměření na skutečný výkon činností a jejich výsledky před důrazem na formální nároky.

Formální nároky na kvalitu, jak je definuje legislativa, byly dodrženy beze zbytku. Celá naše činnost v roce 2016 se zaměřila na hodnocení výkonu práce studenta. Z tohoto pohledu se také přísněji dodržovala platná klasifikační stupnice.

- Ve svých pravidlech pro vnitřní hodnocení jsme sledovali nejen formální kritéria (počty publikací, kvalifikační strukturu akademických pracovníků), ale i metody hodnocení kvality samotného výkonu činností vysoké školy.

V roce 2016 byla velická pozornost věnována metodice tvorby výkonu naší vysoké školy. Vše je v počátku přechodu na profesní vysokou školu zaměřeno na propojení činnosti EPI, s.r.o. s praxí. Významným hodnoceným výkonem v této oblasti je začlenění reálných provozních problémů podniků do vzdělávacího procesu a především do vzdělávacích technologií. Hledali jsme cesty, jak vytvořit pracovní prostředí na vysoké škole, aby co nejvíce odpovídalo situaci v podnicích a institucích. Nejvýznamnějším úkolem bylo zvýšit výkonnost studentů, rozvíjet odpovědnost, loajalitu a začlenění digitálních technologií do každodenní práce studenta. Hledali jsme cesty, jak zajistit vyhodnocení přínosu studenta pro jeho rozvoj profesních kompetencí, pro rozvoj osobnosti i pro uplatnění získaných znalostí a kompetencí u zaměstnavatele.

#### 1.1.11 Přizpůsobení strategických dokumentů nověle vysokoškolského zákona

Přijetím novely vysokoškolského zákona bylo třeba nové legislativě přizpůsobit obsah strategických dokumentů. Na této části se podíleli všichni akademičtí pracovníci a schvalovala je celá akademická obec tak, aby je bylo možné uvést do rutiny v roce 2017.

- V roce 2016 Akademická obec připravila ke schválení nové znění Vize, Poslání, Strategického plánu v souladu s novelou zákona č. 111/1998 Sb., o vysokých školách.

Vize EPI, s.r.o.

EPI, s.r.o. je profesní vysoká škola, jejímž posláním je rozvíjet lidské zdroje pro instituce, především Zlínského a Jihomoravského kraje v oblasti digitální ekonomiky, čtvrté průmyslové revoluce, internetu věcí, digitálních podnikových informačních systémů a digitalizovaných procesů v účetnictví, daních, obchodu, managementu a marketingu. EPI, s.r.o. vybuduje systém transferu informací z těchto oblastí do podnikové sféry, do škol a institucí regionu. EPI, s.r.o. bude ve své činnosti realizovat transfer současného vědeckého poznání, pomáhat lidem pochopit globalizaci a digitalizaci. Významným úkolem je pomoci studentům a absolventům nalézt své místo při organizaci společnosti a při rozvoji demokracie a humanismu naší civilizace.

Jako součást jedinečnosti bude dlouhodobě vyvíjet a realizovat výchovnou složku vzdělávacího procesu a stimulace rozvoje osobnosti posluchačů. Naším cílem je pomáhat lidem, především našim studentům a absolventům, prožít šťastný život.

EPI, s.r.o. se stane lídrem v aplikovaných oborových didaktikách pro profesní vysoké školy a v této oblasti se také zapojí do aplikovaného výzkumu a spolupráce se zahraničními vysokými školami.

## Poslání EPI, s.r.o.

Posláním EPI, s.r.o., je vzdělávat občany všech věkových kategorií v oblastech potřebných pro život v období nástupu čtvrté průmyslové revoluce a digitální ekonomiky a transfer nových poznatků vědy a výzkumu v této oblasti. Součástí poslání EPI, s.r.o., je realizovat aktivity, jejichž úkolem je rozvoj osobnosti člověka. Za své poslání bere EPI, s.r.o., vývoj obsahu, oborových a předmětových didaktik profesní vysoké školy a vytvoření metodiky pro doplnění kompetencí vedoucího pracovníka o pedagogické zásady při řízení jednotlivců i týmů. EPI, s.r.o., buduje systém zapojení specialistů z praxe do vysokoškolské výuky a systém jejich rozvoje v akademických činnostech. Aplikovaný výzkum je zaměřen do těchto oblastí a do oblasti propojení vysoké školy s praxí.

Inovace Strategického záměru byla v roce 2017 dokončena a zveřejněna na [www stránkách EPI, s.r.o.](http://www.edukomplex.cz) ([www.edukomplex.cz](http://www.edukomplex.cz))

## 1.2 Jak se vyvíjel vztah kvalita, učitelé a technologie

Kvalita vzdělávací činnosti EPI, s.r.o. je významně závislá na schopnosti učitelů pracovat s „high information technology“. Do této oblasti směřovalo působení vedení EPI, s.r.o. i ústavů.

Akademická obec se na valných hromadách v lednu, červnu a srpnu 2016 dohodla, že vyučující zajistí plné videonahrávky s možností studia z uložičtě prostřednictvím mobilních technologií.

V uložičtě jsou uloženy videoprogramy, které jsme dokončili v roce 2016. Chybí nám dokončit videonahrávky v roce 2017 nově vyvíjených profesních předmětů:

- Digitální technologie a digitální ekonomika I.
- Digitální technologie a digitální ekonomika II.
- Světová ekonomika
- Právo
- Bezpečnost dat v podnikové praxi
- Cvičení z ekonomie atd.

Tyto dokončíme do 31. 8. 2017

Opatření:

V akademickém roce 2017/18 je třeba vypracovat nové videonahrávky z předmětů:

- Management a marketing
- Daně I.
- Daně II.
- Ekonomika
- Podniková kultura, etika a společenská odpovědnost instituce, atd.

Všechny naše videonahrávky, elektronické texty, dokumentace, web atd. je již převedena na mobilní technologie.

Akademická obec se na valných hromadách v lednu, červnu a srpnu 2016 dohodla, že vyučující zajistí v kampusu Hodonín, Kroměříž a Kunovice dobudování následujících laboratoří a úloh:

- Elektronika a Základy elektrotechniky - prof. Ing. Jaromír Brzobohatý, CSc., Bc. František Kopta, MSc.
- Počítačové sítě / Superpočítače - Ing. Pavel Cícha
- Clustry a sítě - Ing. Pavel Cícha
- Programování - Ing. Jindřich Petrucha, PhD.
- Mobilní technologie - Bc. František Kopta, MSc.
- Přenosové technologie - Ing. Tomáš Chmela
- Dálková laboratoř - Ing. Pavel Cícha

Hodnocení za rok 2016:

Vybudovali jsme laboratoře:

- Laboratoř matematicko-ekonomických metod
- Laboratoř počítačových sítí
- Laboratoř mikrokontrolerů
- Laboratoř operačních systémů

- Laboratoř IoT a bezpečnosti dat
- Laboratoř elektroniky a digitálních obvodů
- Laboratoř architektury počítačů
- Laboratoř robotiky
- Laboratoř automatizace

Jako součást transferu informací pro realizaci cílů plošné digitální inteligence začala akademická obec prostřednictvím ICSC a Acta Moraviae tuto činnost realizovat.

a) V roce 2016 jsme zabezpečili vydání ICSC

Vyšlo číslo: 1/2016 a 2/2016

Provedli jsme změny zaměření obsahu i redakční rady.

Šéfredaktor

Prof. Ing. Jaroslav Brzobohatý, CSc.

Redakční rada:

Prof. Ing. Oldřich Kratochvíl, PhD., CSc., Dr.h.c.

prof. Ing. Jaromír Brzobohatý, CSc. ČR

prof. Dr. Yaroslav Vyklyuk, DrSc., prorektor, Ukrajina

prof. Ing. Ivan Plander, DrSc., SR

Doc. RNDr. Václav Sedláček, CSc. ČR

Doc. Tamara K. Gindullina, CSc. RF

Ing. Jindřich Petrucha, PhD., ČR

Dr. Jan Telus, rektor, Polsko

Prof. Ing. Said Krayem, CSc., Sýrie

Od roku 2017 bude vydávání časopisu pokračovat v elektronické podobě pod názvem „Problémy čtvrté průmyslové revoluce a internetu věcí“, ISSN 2570-5733

b) V roce 2016 jsme zabezpečili vydání Acta Moraviae

Vyšlo číslo: 15/2016 a 16/2016

Provedli jsme změny zaměření obsahu i redakční rady.

Šéfredaktor:

Prof. Mgr. Iveta Hashesh, PhD., MBA

Redakční rada:

prof. Mgr. Iveta Hashesh, PhD., MBA, prorektor, ČR

prof. Dr. Yaroslav Vyklyuk, DrSc., prorektor, Ukrajina

Doc. Ing. Alena Longauerová, CSc., SR

Dr. Radim Dvořák, PhD., MBA, ředitel, ČR

Mgr. et. Mgr. Daniel Hanuš, LL.M., MF, ČR

Dr. Jan Telus, rektor, Polsko

Ing. Bc. Jelena Štěrbová, MBA, UH Car, ČR

## 1.3 Plánování kvality

Kvalita musí být plánována. K tomu jsme v roce 2016 realizovali následující opatření:

### 1.3.1 Revize skladby a kvality studijních programů

V roce 2016 jsme realizovali revizi skladby a kvality studijních programů a oborů s cílem jejich větší integrace následovně:

V roce 2017 bude studijní obor Finance a daně pod akreditací AAHEA, USA sloučen se studijním oborem Management a marketing zahraničního obchodu pod akreditací AAHEA, USA do profesně zaměřeného bakalářského studijního programu Ekonomika a management.

Dále bude v roce 2017 sloučen studijní obor Informační technologie se studijním oborem Ekonomická informatika – projekt bude realizován do 31. 8. 2017.

### 1.3.2 Dostupnost spolehlivých a srozumitelných informací

Průběžné plnění:

a) www

Zvýšili jsme interaktivnost webových stránek vysoké školy (www.edukomplex.cz).

b) Cíle v marketingu vysoké školy

Profesionalizovali jsme marketingové řízení a marketingové plánování.

c) Dny otevřených dveří

Profesionalizovali jsme organizaci dnů otevřených dveří.

V roce 2016 jsme realizovali Dny otevřených dveří v následujících termínech: 16. 1. 2016, 13. 2. 2016, 12. 3. 2016, 16. 4. 2016, 14. 5. 2016, 11. 6. 2016, 16. 7. 2016, 20. 8. 2016, 3. 9. 2016, 8. 10. 2016, 5. 11. 2016, 3. 12. 2016.

### 1.3.3 Inovované cíle v oblasti profilace studijních programů

Všechny studijní programy jsme v roce 2016 kompletně a veřejně popsali pomocí výsledků učení, kterých mají jejich absolventi dosahovat (znalosti, dovednosti a kompetence) a ty budou minimálně jednou ročně inovovány. Tento popis je součástí Studijní opory předmětu. Učili jsme se plně začlenit metodiku cílového dosažení výsledků učení („learning outcomes“) při přípravě, realizaci i hodnocení studijních programů.

Usilovali jsme o to, aby jednoznačné stanovení konkrétních výsledků učení – toho, co by měli studenti znát, čemu by měli rozumět a co by měli být schopni dělat po úspěšném dokončení procesu učení – bylo součástí přípravy každého jednotlivého studijního kurzu (předmětu) i celého studijního programu, směřovalo k provázanosti mezi jednotlivými součástmi studia a posilovalo orientaci všech dílčích předmětů na hlavní cíle celého studijního programu. Následné uskutečňování studijního programu, včetně volby způsobů výuky a hodnocení studentů, mělo být vědomě zaměřeno na dosahování těchto očekávaných výsledků učení. Výše uvedené parametry jsou zveřejněny v předmětovém listu.

Ne všichni učitelé však doposud informují na začátku semestru studenty ve svém předmětu o cílových znalostech, dovednostech a kompetencích s tím, že by jim dali možnost specifikovat si své priority. Avšak cílové znalosti, dovednosti a kompetence předmětů jsou na úřední desce a v elektronickém informačním systému vysoké školy a studenti je tedy mají k dispozici.

Opatření:

Projednat na valné hromadě v červnu a srpnu 2017 a přijmout další opatření.

### 1.3.4 Podpora kvality studia studentů se specifickými potřebami

V roce 2016 jsme významně diverzifikovali přístup k určitým segmentům studentů. Pojetí segmentace uspokojování specifických potřeb studentů uvádíme v následujícím textu.

#### • Stipendia a služby

EPI, s.r.o. zajišťovalo dostupné služby, ubytovací stipendia a další podpůrná opatření pro vyrovnání příležitostí studovat na vysoké škole pro studenty se specifickými potřebami. Přitom EPI, s.r.o. vychází z obecně závazných právních předpisů. Všichni akademičtí pracovníci i studenti byli etickým kodexem zavázáni k respektování lidské důstojnosti, včetně přístupu k uchazečům se specifickými potřebami. Do této kategorie patří také studenti, kteří odlétají na vojenské mise, např. do Afgánistánu, Estonska apod. Tito studenti dostávají po dobu mise individuální podporu, mohou konzultovat kdykoliv a je jim vyhověno v mimořádných termínech zkoušek tak, jak jim to povinnosti umožní.

Pro studenty se specifickými potřebami máme nabídku služeb, které jim studium umožní a usnadní. Jsou to:

- a) elektronické studijní texty,
- b) samodiagnostické testy,
- c) ostré elektronické testy,
- d) videonahrávky,



e) studijní opora předmětu.

Studijní nároky na tyto studenty jsou zcela standardní jak při dílčích zkouškách, tak při státní závěrečné zkoušce (dále jen „SZZ“). Tito studenti jsou automaticky zařazeni do harmonogramu SZZ v pořadí odevzdané bakalářské práce.

- **Opatření pro snižování neúspěšnosti studentů**

- Studentům jsou průběžně zasílány informace, týkající se jak pedagogického procesu, tak zkouškového období, termínů, apod.
- Pro studenty je zřízena tzv. „horká linka“, na které mohou komunikovat s prorektorkou pro strategii, inovace a kvalitu vzdělávání.
- Dva víkendy v měsíci, v době výuky, mohou studenti kombinované formy studia osobně konzultovat případné dotazy s prorektorkou pro strategii, inovace a kvalitu vzdělávání nebo přímo s rektorem vysoké školy.
- Na konci každého semestru studenti vyhodnocují spokojenost jak s pedagogickým procesem, tak studijními podklady, výukou, spokojeností s vyučujícími, vyhodnocují klima jak ve studijním kruhu, tak na vysoké škole, apod. Na základě výsledků tohoto zjištění připravujeme ihned opatření na odstranění případných zjištěných nedostatků.
- Každý akademický pracovník je studentům k dispozici jednak v rámci svých konzultačních hodin, tak na základě předběžné domluvy mezi studentem a akademickým pracovníkem.
- Studenti si mohou vyžádat „doplňující“ hodiny v předmětech, které studentům činí problémy, např. matematika, cizí jazyk, apod.

## 1.4 Procesy hodnocení vnitřní kvality a výsledků vzdělávacích činností

K zajištění efektivity vnitřních mechanismů pro zajišťování kvality jsme v roce 2016 realizovali:

- **Zvýšili jsme efektivitu systému vnitřního řízení, především v oblasti ekonomické.**

Hodnocení plnění:

Průběžně se analyzují jednotlivé platební položky a kontroluje se rovnováha mezi výdaji a příjmy.

- **Zajistili jsme kontrolu kvality v souvislosti se změnami zákona o vysokých školách.**

Byly připravovány vnitřní nomy, které odpovídají novele zákona č. 111/1998 Sb., o vysokých školách.

Byla připravována inovace Statutu EPI, s.r.o.

Byla připravena inovace organizační struktury EPI, s.r.o.

Systém hodnocení kvality a dalších tvůrčích činností EPI, s.r.o. byl přizpůsoben požadavkům novely zákona č. 111/1998 Sb., o vysokých školách.

Byla připravena inovace projektu Strategický záměr EPI, s.r.o.

- **Zahájili jsme procesy systémů vnitřního zajišťování kvality studijních programů prostřednictvím výstupů z učení.**

V roce 2016 zpracoval EPI, s.r.o. komplexní hodnocení činnosti a kvality Evropského polytechnického institutu, s.r.o. za období akademického roku 2013/14, 2014/15 a 2015/16.

V roce 2016 se EPI, s.r.o. připravoval na zpracování novely zákona č. 111/1998 Sb., o vysokých školách do Statutu EPI, s.r.o. Součástí aplikace novely vysokoškolského zákona do Statutu EPI, s.r.o. bylo vytvoření vnitřní normy „Pravidla systému zajišťování kvality vzdělávací, tvůrčí a s nimi souvisejících činností a vnitřního hodnocení kvality vzdělávací, tvůrčí a s nimi souvisejících činností Evropského polytechnického institutu, s.r.o.“

- **Dále jsme rozvíjeli systémy vnitřního zajišťování kvality studijních programů prostřednictvím důrazu na kvalitu výsledků i přínosů vývoje a tvůrčí činnosti akademických pracovníků a studentů, a především na jejich praktickou uplatnitelnost, včetně reflexe studentských a zaměstnaneckých hodnocení.**

Propojili jsme tvůrčí činnost s výukou v rámci Interního grantového systému.

- Zapojili jsme do práce akademických pracovníků systematickou podporou nadaných studentů.

Nadaní studenti jsou zapojováni do budování laboratoří v rámci interního grantového systému.

Název laboratoře	Garant	Popis
<b>Laboratoř pro transfer kompetencí IoT</b>	Ing. Pavel Cícha Ing. Jindřich Petrucha, PhD.	Definice výstupních znalostí a kompetencí ve specifikaci pro studenty ZŠ, SŠ a VŠ, pro učitele v DPS, pro veřejnost.  Analýza demonstračních úloh IoT, požadavky na hardware a software.
<b>Vývoj laboratoře Kroměříž</b>	Ing. Pavel Cícha	Laboratoř POS, OPS, APC
	Ing. Jindřich Petrucha, PhD.	Laboratoř programovacích technik a int. technologií
	Bc. Jaroslav Šulc, MSc.	Laboratoř POS
<b>Vývoj laboratoře Hodonín</b>	Ing. Pavel Cícha	Laboratoř POS, OPS, APC
	Ing. Jindřich Petrucha, PhD.	Laboratoř programovacích technik a int. technologií
	Bc. Karol Gažo, MSc.	Laboratoř POS
<b>Vývoj laboratoře Kunovice</b>	Prof. Ing. Jaromír Brzobohatý, CSc.	Laboratoř elektroniky a DIO

Opatření:

Pro mimořádně nadané studenty bude třeba nabízet individuální cestu studiem. Bude nutné projednat na červnové valné hromadě, navrhnout cíle a metodiku a spustit pilotní projekt od akademického roku 2017/18.

## 1.5 Spolupráce a propojení vzdělávacích aktivit EPI, s.r.o s praxí

Naším cílem v roce 2016 bylo dosáhnout dohody o spolupráci s nejméně 30 podniky (řešit pro ně problémy přes bakalářské práce, propojit www, atd.)

Hodnocení:

V současné době máme dohody o spolupráci s následujícími podniky:  
následujícími podniky:

- Mezinárodní ekonomický institut, s.r.o, Praha
- Město Hodonín
- Okresní hospodářská komora Hodonín
- Město Kyjov
- AUTO GAMES PLUS, a.s., Uherský Brod
- Společnost Dřemlík, s.r.o., Kunovice
- Město Kunovice
- AXINFO, s.r.o., Slušovice
- TkomNET, s.r.o., Kunovice
- PETISA, s.r.o., Moravská Ostrava
- Petisa – institut pro finanční plánování, s.r.o., Praha
- Advokátní kancelář JUDr. Marie Karasová, Brno
- ALMARK GROUP, s.r.o., Praha
- MB TRADEDEAL družstvo, Brno
- Střední škola elektrotechnická, Lipník nad Bečvou
- Soukromé gymnázium, střední odborná škola a jazyková škola s právem státní jazykové zkoušky, s.r.o., Kunovice
- ČSAD Vsetín
- Z Group Steel Holding, Veselí nad Moravou
- Z Group, Zlín
- SNAHA, a.s., Jaroměř
- Podnikatelský inkubátor Kunovice – Panský dvůr

- Hledali jsme způsob, jak zvyšovat kompetence studentů i pracovníků vysoké školy pro přenos poznatků mezi akademickou a aplikační sférou. Proto budou Ústavy usilovat o bližší propojení akademické půdy s podnikatelskými subjekty v regionu. Využívat spolupráci s Okresní hospodářskou komorou Hodonín a Kroměříž.

EPI, s.r.o. má spolupráci s hospodářskými komorami. Má uzavřenou dohodu s:

- Krajskou hospodářskou komorou Zlín
- Okresní hospodářskou komorou Kroměříž
- Okresní hospodářskou komorou Hodonín

Zástupci HOK Hodonín a HOK Kroměříž jsou v akademické radě a měli stejně jako zástupci, ředitelé a významní pracovníci podniků možnost v Akademické radě uplatnit svá očekávání a požadavky na profil absolventa EPI, s.r.o. Současně se podíleli na koncipování nových programů a průběžném hodnocení kvality realizovaných programů z pohledu požadavků z praxe.

- Budeme pokračovat ve spolupráci s podnikatelským inkubátorem v Kunovicích.

Plnění:

Participujeme na pokračování projektu.

## 1.6 Rozvoj systému celoživotního vzdělávání

Významnou složkou činnosti EPI, s.r.o. je celoživotní vzdělávání. V oblasti rozvoje znalostí, dovedností a kompetencí pedagogů jsme v roce 2016 realizovali:

- Akreditaci pedagogického studia „Pedagogické studium speciální pedagogiky pro kvalifikované učitele, vychovatele, učitele odborného výcviku a praktického vyučování“.

Splněno, akreditace byla získána ke dni 31. 5. 2016, MŠMT ČR – 10121/2016-2-255.

V roce 2016 jsme realizovali Doplňující pedagogické studium ve specializacích:

- učitelé odborných předmětů střední školy
- učitelé všeobecně vzdělávacích předmětů střední školy
- učitelé všeobecně vzdělávacích předmětů 2. stupně základní školy
- učitelé praktického vyučování střední školy
- vychovatelé

Získali jsme akreditaci pro rozšiřující studium:

- Informatika pro učitele ZŠ a SŠ
- Ekonomika a management pro učitele SŠ
- Učitelství základů společenských věd pro SŠ
- Inovační studium pro učitele SŠ

Získali jsme akreditaci pro akreditované kurzy v rámci DVPP pro učitele a vychovatele

- Etika a etiketa v práci pedagogického pracovníka
- Základy algoritmizace a programování v C
- Jak psát učební text
- Moderní marketing
- Obchodní zástupce
- Inovace v řízení malých a středních podniků
- Finanční gramotnost pro učitele základních a středních škol
- Práce s PC
- Program TightVNC a WizIQ a jejich využití
- Soukromé právo jako součást Občanského a společenskovedního základu.

Nově jsme akreditovali studijní obor v rámci celoživotního vzdělávání pod akreditací MŠMT ČR:

- Asistent pedagoga

EPI, s.r.o. získal v roce 2016 akreditaci na rekvalifikační kurzy od MŠMT ČR:

- Programátor WWW aplikací – MSMT-6600/2016-1/181

- Administrátor WWW serveru – MSMT-6600/2016-1/181
- Tvorba WWW stránek – MSMT-6600/2016-1/181
- Daňová evidence – MSMT-6608/2016-1/184
- Účetnictví – MSMT-6608/2016-1/184
- Daňový specialista – MSMT-6608/2016-1/184
- Administrátor osobního počítače – MSMT-6604/2016-1/182
- Čtení a kreslení technické dokumentace – MSMT-6604/2016-1/182
- Pracovník grafického studia – MSMT-6604/2016-1/182
- Obsluha osobního počítače – MSMT-6604/2016-1/182
- Vedoucí provozu – mistr/mistrová – MSMT-6604/2016-1/183

I toto svědčí o profesním přechodu EPI, s.r.o. na profesní vysokou školu.

EPI, s.r.o. v roce 2016 realizoval studium MBA ve specializacích:

- General Management
- Leadership Master Program
- Management obchodu
- Finance a daně
- Řízení IT týmů
- MBA pro manažery ve školství

EPI, s.r.o. v roce 2016 realizovalo studium BBA ve specializacích:

- Management zahraničního obchodu
- Vedoucí provozu

V roce 2016 realizoval EPI, s.r.o. také studium LL.M. (Master of Laws).

## 1.7 Uplatnění absolventů jako zpětná vazba rozvoje a hodnocení vnitřní kvality

Cílem akademických pracovníků EPI, s.r.o. je cíleně řídit proces přijímání uchazečů ke studiu, jejich úspěšnosti studia a nakonec uplatnění u zaměstnavatele. V následujícím textu uvádíme naše přístupy v roce 2016.

### • Sledování úspěšnosti uchazečů o studium a jejich následující studium

Přijímací řízení na EPI, s.r.o. probíhalo v několika fázích. Uchazeč o studiu měl k dispozici velmi podrobné informace na stránkách EPI, s.r.o., které neustále prorektor pro pedagogickou činnost a mezinárodní vztahy inovuje podle toho, jaké dotazy mají zájemci o studium při konzultaci s ním. V případě, že uchazeč na www stránkách nenašel potřebnou informaci, mohl se obrátit na tzv. „horkou linku“, prostřednictvím které pracovník uchazeči vše objasnil a vysvětlil.

Jakmile si uchazeč ujasnil:

- jaké jsou výchozí podmínky ke studiu (silné a slabé stránky),
- co od studia zájemce očekává při rozvoji své osobnosti a profesní konkurenceschopnosti,
- jaké má podmínky ke studiu

a ke studiu se rozhodl, vyplnil na www stránkách tzv. „on-line“ přihlášku. Na základě dodané „on-line“ přihlášky v systému studijního oddělení se pracovníci studijního oddělení s uchazečem spojili a dořešili potřebnou agendu k přijetí ke studiu.

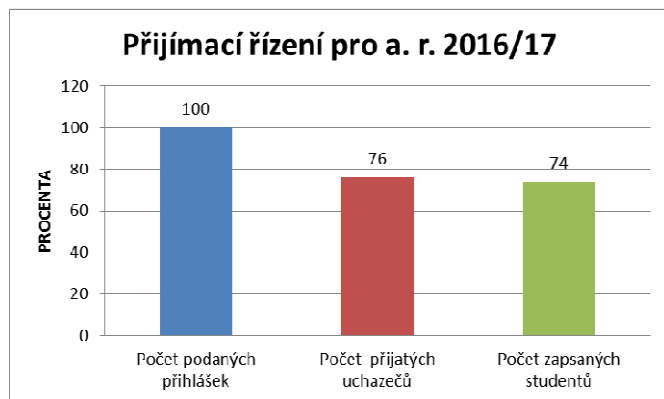
Přihláška ke studiu je potom dořešena na základě konsensu uchazeče i EPI, s.r.o. Cílem je, aby EPI, s.r.o. nepřijal ke studiu uchazeče, který by byl následně se systémem studia nespokojený.

Příklad:

Uchazeči o studium mají k dispozici nejen www stránky vysoké školy, ale i horkou linku, na kterou mohou zavolat, přestože máme velmi podrobně zpracované www stránky. Společně s uchazečem posuzujeme při prvním telefonickém nebo e-mailovém kontaktu nejlepší varianty zaměření jeho studia, propojení s jeho zaměstnavatelem a s jeho životními cíli. Pokud uchazeč dojde k závěru, že studium na EPI, s.r.o. vyplní jeho očekávání, obvykle ke studiu nastoupí a úspěšně studuje.

Tímto způsobem jednáme téměř s každým uchazečem o studium u nás. Každému vysvětlíme jeho možnosti, čeho může u nás dosáhnout. Nastaly však i případy, kdy jsme po společném rozhovoru zjistili, že očekávání a zaměření uchazeče je zcela jiné. Takovým uchazečům poradíme jinou vysokou školu, která splní jejich očekávání. Uchazeči si tento systém velmi chválí.

Po uplynutí akademického roku porovnává studijní oddělení počet přihlášených studentů, počet přijatých studentů a počet studentů, kteří ke studiu nastoupili. Výsledek je součástí hodnocení roku na jednání Valné hromady, Senátu a AR. Tyto orgány potom doporučují konkrétní opatření pro zkvalitnění přijímacího řízení.



\*a. r. – akademický rok

Analýzu přijatých studentů dělá studijní oddělení.

U prezenčního studia vyhodnocuje počet posluchačů z jednotlivých typů škol a o složení informuje vyučující, aby mohli přizpůsobit výuku v prvním semestru úrovni studentů prvního ročníku.

U kombinované formy studia sleduje studijní oddělení věk studentů, odstup od maturity a profesní pozice posluchačů. Na základě toho doporučí přístup k výuce matematiky, cizích jazyků a informatiky.

- EPI, s.r.o. věnuje velkou pozornost snižování míry neúspěšnosti přijímaných studentů v následujícím období ve studiu. I tato problematika je projednávána na Valné hromadě, AR a v Senátu a okamžitě jsou přijímána opatření.

Příklad opatření pro snížení neúspěšnosti studia:

Uchazeči o studium v rámci bakalářského studia v kombinované formě studia projevili obavu z matematiky, jelikož absolvovali maturitní zkoušku již před mnoha lety. Z tohoto důvodu jim vysoká škola připravila speciální kurz matematiky pro opakování učiva střední školy.

Příklad opatření pro snížení neúspěšnosti studia:

Do 1. ročníku bakalářského studia v kombinované formě studia nastoupila v kampusu Kroměříž studentka, která byla v té době již dlouho nezaměstnaná a ztrácela již veškerou sebedůvěru. Jelikož jsme se studentkou i individuálně pracovali, pomáhali jsme jí se zpracováním profesního životopisu, vedli jsme ji v oblasti komunikace, vystupování apod., získala studentka ve 3. ročníku studia práci, která se navíc opírala o studovanou problematiku na naší vysoké škole. Absolventka pracuje v této společnosti doposud.

Na konci každého kalendářního roku zpracováváme neúspěšnost studentů v jednotlivých studijních oborech a odtud lze jasně vypočítat procento neúspěšnosti. Tato data jsou po skončení akademického roku na srpnovém jednání Valné hromady akademických pracovníků, Senátu i Akademické rady sledována v časových souvislostech za poslední roky. Poměrem studentů řádně ukončeného studia a počtu studentů, kteří ke studiu oboru nastoupili, sledujeme míru řádného ukončeného studia studijního programu.

- Uplatnění absolventů

I v roce 2016 jsme pečlivě sledovali a vyhodnocovali uplatnění absolventů, protože EPI, s.r.o. usiluje o plnou uplatnitelnost absolventů.

Hledání zaměstnání u absolventů stimuluje již od počátku 3. ročníku studia a i to je důvodem, že nezaměstnané absolventy prakticky nemáme. Studenti prezenčního studia však v drtivé většině pokračují ve studiu druhého stupně na vysokých školách, a pokud ne, již v průběhu prvního a druhého semestru jsou

seznamování s profesními možnostmi regionu a v průběhu pátého a šestého semestru si hledají zaměstnání. Studenti kombinované formy studia mají prakticky všichni zaměstnání.

Příklad:

Studenti 1. a 2. ročníku prezenční formy studia vykonávají ve firmách praxi, řadě z nich nabídnuto právě v těchto firmách zaměstnání. Někteří z těchto studentů následně proto ve třetím ročníku žádají o přestup z prezenční formy studia na kombinovanou. EPI, s.r.o. tento jejich krok podporuje.

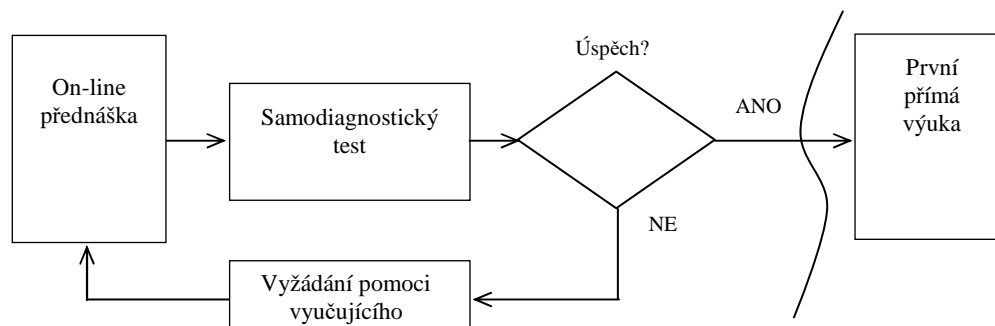


# 02

2 *Prioritní cíl 2: Rozvoj vzdělávacích procesů, metod a forem*

## 2.1 Rozvoj vzdělávacích procesů

V roce 2016 jsme ověřovali účinnost hybridní výuky, která kombinuje on-line přednášky s výukou ve škole. Studenti si mohli přednášku ve vybraných předmětech (např. Management, Strategický management, Mezinárodní marketing, Světová ekonomika, Zahraniční obchod) poslechnout na videonahrávce. Mohli si teoretické znalosti prostudovat v elektronickém textu. Na výuku však mohli přijít, až úspěšně složili tzv. samodiagnostický test, který prověřil jejich základní pojmy a znalosti z obsahu předmětu.



Ukázka výsledků samodiagnostického testu z předmětu Management:

Číslo	Příjmení	Proc.	Známka	Třída	Typ	Předmět	Datum	Čas1	Čas2
222874	MACALIKOVADAGMAR	73	C	EHF2016	1122	MAR_1	2017-04-08	22:15:00	22:26:45
222875	MACALIKOVADAGMAR	80	B	EHF2016	1122	MAR_1	2017-04-08	22:28:20	22:42:58
221843	MRAKAVOVAHANA	78	C	EHF2016	1122	MAR_1	2017-02-27	14:39:52	15:12:46
225278	MACALIKOVADAGMAR	70	C	EHF2016	1158	MAR_2	2017-05-11	19:22:29	19:39:58
225283	MACALIKOVADAGMAR	93	A	EHF2016	1158	MAR_2	2017-05-11	19:40:27	19:58:37
222160	MRAKAVOVAHANA	68	D	EHF2016	1158	MAR_2	2017-03-14	15:52:12	16:21:11

Ve výuce bylo v rámci tohoto systému možné postupovat mnohem tvořivějšími metodami, včetně týmové práce. Výsledky byly velice příznivé, a proto budeme v této technologii pokračovat.

Specialistům z praxe jsme umožňovali využívat metody vzdělávání na pracovišti (On the Job Training), které probíhá v průběhu pracovního procesu přímo na pracovišti. Použili jsme formy využití řešení odborných problémů zaměstnavatele v rámci semestrální práce. Připravujeme formu asistování.

## 2.2 Metodika na vytvoření souladu vzdělání s akademickými hodnotami

K této problematice spadá i předešlý bod. Učíme se transformaci vybraných profilujících předmětů tak, aby s využitím mobilních a on-line technologií měli studenti přístup k on-line přednáškám a aby jejich účast na přímé výuce byla věnována především řešení konkrétních provozních situací. Je třeba do řešení takových situací začlenit matematické modely a praktické výpočty.

V roce 2016 jsme ověřili metodiku takové výuky a softwarové řešení (viz bod 2.1) a dále pilotní provoz některých předmětů profilujících základ profesních kompetencí absolventa.

Opatření:

Projednat na červnové valné hromadě.

## 2.3 Zapojení HIT do rozvoje vzdělávacích forem

- V roce 2016 jsme zahájili ověřování výuky s využitím systému VNC a osobních notebooků (přednášky, cvičení, semináře) při aktivním zapojení studentů do plánování a řízení procesů výuky s využitím tvůrčí činnosti.

Výuka s plnou podporou PC probíhá jen v některých předmětech, např. Management a marketing, Internetové technologie, Optimalizační metody, Teoretické základy informatiky, atd.

Avšak VNC neumí většina vyučujících používat.

Opatření:

Projednat na valné hromadě v červnu a srpnu 2017.



Dát možnost nového proškolení, především externím pracovníkům.

Informovat studenty, že mají právo takový přístup, je-li to v jejich prospěch, vyžadovat.

Realizovali jsme plošné zapojení on-line vzdělávání, mobilních technologií se stanovením cílových znalostí, dovedností a kompetencí. Obsah výuky musí v následujícím období rozvíjet kreativitu, kritické myšlení, měkké dovednosti a přípravu na celoživotní vzdělávání.

Kontrola prováděna vždy po skončení semestru.

Tato oblast se nyní stane doménou aktivit EPI, s.r.o.

## 2.4 Podpůrná činnost vzdělávacích procesů v roce 2016

Všichni studenti mohli využívat konzultační hodiny akademických pracovníků, které jsou uvedeny v rozvrhu v informačním systému školy. Po domluvě s akademickým pracovníkem mohli získat i konzultace nad rámec konzultací daných rozvrhem.

Dále měli všichni studenti k dispozici tzv. „horkou linku“. Na dotazy studentům prostřednictvím horké linky odpovídá prorektorka pro strategii, inovace a kvalitu vzdělávání. Horká linka je studentům k dispozici jak přes týden, tak i v průběhu výukových víkendových tutoriálů. Garantuje pomoc studentům.

Každý víkendový výukový tutoriál je studentům k dispozici prorektorka pro strategii, inovace a kvalitu vzdělávání k řešení individuálních dotazů studentů.

Významnou pomocí pro studenty je také knihovna. Knihovnu jsme začali budovat doplněním především elektronických textů.

Zapojili jsme do výuky následující databáze a zdroje:

- Databáze strategií - <https://www.databaze-strategie.cz/>
- Statistický úřad - <https://vdb.czso.cz/vdbvo2/>
- Databáze Akademie věd - <https://www.lib.cas.cz/asep/>
- Databáze OSN - <http://www.archiv.osn.cz/knihovna-osn/databaze/>  
<http://www.archiv.osn.cz/dokumenty-osn/>
- Databáze strategií OSN - <https://www.databaze-strategie.cz/cz/osn-un>
- Databáze publikací EU - [https://ec.europa.eu/czech-republic/services/databases\\_cs](https://ec.europa.eu/czech-republic/services/databases_cs)
- EUROSTAT - [https://ecas.ec.europa.eu/cas/login?loginRequestId=ECAS\\_LR-24760944-IbCiYPOfuT9LaUPpSWs44O1xSJKn97TrR0t2WJp6dTGmcDHxnVGuzUiH2LvzS8iiSBGfGpLLJOTCF3VnmVYA52-Jj71zxYb8yrB7zgmODFDmR-zo4fuQT56J3mmluQJdvQqT78Et2J6qztDfKALOU9zfdK](https://ecas.ec.europa.eu/cas/login?loginRequestId=ECAS_LR-24760944-IbCiYPOfuT9LaUPpSWs44O1xSJKn97TrR0t2WJp6dTGmcDHxnVGuzUiH2LvzS8iiSBGfGpLLJOTCF3VnmVYA52-Jj71zxYb8yrB7zgmODFDmR-zo4fuQT56J3mmluQJdvQqT78Et2J6qztDfKALOU9zfdK)
- RAPID EU - <http://europa.eu/rapid/latest-press-releases.htm>
- EU instituce - <http://europa.eu/whoiswho/public/index.cfm?>
- EU právo - <http://eur-lex.europa.eu/homepage.html?locale=cs>
- EU veřejná data - <http://data.europa.eu/euodp/cs/data/>
- Europeana - <http://www.europeana.eu/portal/>
- World Digital Libraries - <https://www.wdl.org/en/>
- Národní knihovna - [http://www.nkp.cz/refer\\_centrum/granty.htm](http://www.nkp.cz/refer_centrum/granty.htm)
- Virtuální knihovny - anglické zdroje - <http://www.vlib.org/>
- Computing and Computer Science - <http://www.vlib.org/Computing>
- Trumanova knihovna USA - <http://library.truman.edu/Free/free.asp>
- ERIC system USA - <https://eric.ed.gov/>
- arXiv.org – preprinty
- DML-CZ – Czech Digital Mathematics Library
- Eprints Archive – Mathematical Institute, University of Oxford
- miniDML
- RusDML – Rusky psané časopisy od roku 1866

Studenti mají zajištěn přístup k následujícím elektronickým zdrojům a časopisům (<https://www.edukomplex.cz/index.php/o>):

- EEM – Electronic engineering magazine
- Computer
- Elektro – časopis pro elektrotechniku
- DPS – Elektronika od A do Z
- A-Z Elektro – specializovaný odborný časopis
- Interface – MU v Brně
- Časopis Acta Polytechnica - <http://ojs.cvut.cz/ojs/index.php/ap>

- Acta Polytechnica CTU Proceedings - <http://ojs.cvut.cz/ojs/index.php/A>
- Automa – časopis pro automatizační techniku
- Ekonom
- Hospodářské noviny
- Účetní a daně
- Moderní řízení
- Archinews
- Elektroprůmysl
- Finanční, daňový a účetní bulletin
- Tisky z parlamentu a senátu
- Ekonomické rozhledy
- Teorie vědy
- Acta Oeconomica Pragensia



# 03

3 *Prioritní cíl 3: Diverzita a dostupnost pro specifické skupiny populace*

### 3.1 Pomoc specifickým skupinám

Chceme cíleně vyhledávat a rozvíjet specifické individuální nadání studentů tak, abychom každému umožnili maximálně využít jeho potenciál. Umožnit přizpůsobení vzdělávání zaměření a možnostem studenta. V roce 2016 jsme k tomu vypracovali následující plán pro rok 2017:

- Vypracovat metodiku práce s nadanými studenty.

Nadaní studenti byli zapojováni do budování laboratoří v rámci interního grantového systému.

- Vypracovat metodiku práce se ženami na mateřské dovolené.

Ženy na mateřské dovolené mohly využívat individuální studijní plán tak jako studenti, kteří pracují v zahraničí, a proto neměly žádnou překážku řádně dokončit studium.

- Inovovat metodiku práce se studenty střední a starší generace.

Studenti starších generací měli možnost individuálního přístupu ze strany vyučujícího ve výuce a dále možnosti využívat zvláštních konzultačních hodin mimo výuku.

Také atmosféru studia jsme pro starší generaci přizpůsobili. V úvodu jim pomáhal předmět Úvod do studia. Instalací těchto technologií jsme dosáhli minimální neúspěšnosti posluchačů. A co je hlavní, o naše absolventy je ze strany zaměstnavatelů zájem.

- Najít cestu, jak pomoci studovat nezaměstnaným.

Prozatím se nám to nepodařilo – problémem je finanční stránka.

- Najít cestu, jak pomoci studovat handicapovaným.

Pro handicapované studenty máme možnosti individuálního přístupu ke studentovi, studijního plánu s pružným přizpůsobením jednotlivých vyučujících s ohledem na typ handicapu. V roce 2016 jsme však takového studenta neměli. Nevýhodou EPI, s.r.o. je, že EPI, s.r.o. nenabízí bezbariérový přístup handicapovaným studentům, např. na vozíčku, apod.

### 3.2 Další servis pro studenty

- Od akademického roku 2016/2017 zavést kvalitní poradenské služby v otázkách studia, profesní kariéry, osobní a sociální situace a dalších: Poradenství, jak formálního, tak neformálního charakteru, by mělo být dostupné i zájemcům o studium a zaměstnancům vysoké školy. Poradenství by mělo být zaměřeno na získávání zájemců o studium, snižování studijní neúspěšnosti, zkvalitňování poskytovaného vzdělání a zlepšování uplatnění absolventů na trhu práce. Poradenské služby budou uzpůsobeny i potřebám studentů ze znevýhodněných skupin. Budeme soustavně rozvíjet odborné způsobilosti pracovníků zodpovědných za poradenství.

Uchazeči o studium a veřejnost měli k dispozici informace o EPI, s.r.o. prostřednictvím:

- www stránek ([www.edukomplex.cz](http://www.edukomplex.cz))
- tzv. „horké linky“ – 606 301 224
- chatra.io
- Dnů otevřených dveří
- Osobních jednání

Studenti měli k dispozici informace o studijních a provozních záležitostech v adresářové struktuře EPI, s.r.o., v informačním systému na [iss.vos.cz](http://iss.vos.cz)

Současně byly studentům pravidelně zasílány hromadné e-maily, tzv. „hvězdice“, ve kterých byly studentům zasílány důležité informace, termíny, apod.

Studenti mohli využívat konzultací jak s akademickými pracovníky, tak s prorektorkou pro strategii, inovace a kvalitu vzdělávání.

- Rozvíjet systémy elektronických studijních opor a využívat jejich potenciálu pro vzdělávání specifických skupin studentů.

Tato skupina studentů měla k dispozici úplnou sadu učebních pomůcek v elektronické formě.

- Vypracovat projekt rozvoje veřejně přístupných a otevřených vzdělávacích zdrojů, včetně zahraničních.

Plnění:

EPI, s.r.o. v roce 2016 zahájil přechod z informačních zdrojů do virtuální oblasti. Na konci roku 2016 byla ukončena první, pilotní fáze projektu. Nejnovější informace o vývoji ve všech oblastech lze nalézt právě prostřednictvím internetového vyhledávání. Současně má EPI, s.r.o., elektronické databáze – viz bod 2.4.

EPI, s.r.o. připravuje software pro on-line přístupy studentů k těmto časopisům a databázím a průběžně doplňuje české i zahraniční elektronické časopisy a databáze.



# 04

4 *Prioritní cíl 4: Internacionalizace profesně zaměřeného EPI,s.r.o. a jeho aktivit*

S přechodem EPI, s.r.o. na profesní vysokou školu se mění také přístupy k internacionalizaci jeho činností. V roce 2016 jsme vypracovali vyhodnocení této oblasti a plán aktivit pro následující období:

- **Hlouběji integrovat zahraniční členy akademické obce do jejího života.**

Do akademické obce EPI, s.r.o. byl v roce 2016 integrován prof. Yaroslav Vykljuk, Dr.Sc., který se stal hostujícím profesorem EPI, s.r.o. a současně členem Akademické rady EPI, s.r.o. Prof. Vykljuk působí na Bukovinské univerzitě na Ukrajině, která je partnerskou vysokou školou EPI, s.r.o. Provádí hostující odborné přednášky a úzce spolupracuje s Ústavem aplikované informatiky na EPI, s.r.o.

- **Spolupráce s jinými vysokými školami**

EPI, s.r.o. spolupracuje s následujícími zahraničními vysokými školami:

1. Polsko

College of Economics, Tourism and Social Sciences in Kielce ( CETSS).  
Academy Radom in Poland, Radom  
Wrocław University of Economics, Wrocław

2. Rusko

Yaroslavl branch Moscow Academy of Entrepreneurship under the Government of Moscow, Yaroslavl  
Institut Gasudarstvenogo upravlenija i prava GUU, Moscow  
Institute of Economics, Podolsk  
Plechanova Ruská Ekonomická univerzita, Moskva

3. Ukrajina

Bukovinian University, Černovce, Ukrajina

4. Belgie

Carolus Magnus University v Bruselu

5. Slovensko

Vysoká škola ekonomie a manažmentu veřejné správy, Bratislava  
Univerzita Mateja Bela v Banskej Bystrici  
Trenčianská univerzita Alexandra Dubčeka v Trenčíne

6. Velká Británie

Accrington and Rossendale College - Higher Education, United Kingdom

7. USA

Rushmore University  
American Association For Higher Education and Accreditation, Washington

8. Azerbajdžan

Tafaccur University in Baku

- **Podporovat mezinárodní mobilitu studentů a akademických pracovníků.**

Tento bod je realizován částečně. Důvodem je, že studenti prezenční formy o mobilitní programy neprojevují zájem. Preferují spíše krátkodobé výměnné pobyty.

Opatření:

Je třeba posílit mobilitu studentů i akademických pracovníků.

- **Zahájit uskutečňování společných studijních programů se zahraničními vysokými školami.**

Uskutečňování společných studijních programů zatím nebylo realizováno. Záměr budeme realizovat po akreditaci profesně zaměřených bakalářských studijních programů.

- Aktivně se zapojit do programů EU na podporu mezinárodní spolupráce v oblasti vzdělávání a VaVaI, zejména do programů Erasmus+ a Horizont 2020.

EPI, s.r.o. má v platnosti Erasmus Charter. Zatím však nepostoupil do Erasmus + a Horizont 2020.

Opatření:

Zahájit po akreditaci profesně zaměřených bakalářských studijních programů.

- Zahájit práce na udělení ECTS a DS Labels.

EPI, s.r.o. využívá hodnocení pomocí Evropského kreditního systému ECTS (European Credit Transfer System), který dovoluje hodnotit náročnost jednotlivých předmětů pomocí kreditů.

Doplňek k diplomu (Diploma Supplement) je významným ukazatelem pro uchazeče o zaměstnání doma i v zahraničí s možností prokázat jednotlivé předměty, které studovali v jednotlivých ročnících. Výpis pro Diploma Supplement je zajišťován studijním oddělením z dat elektronického indexu. Jednotlivé informace hodnocení vidí každý student ve svém elektronickém indexu, ke kterému má autorizovaný přístup pomocí přidělených přístupových údajů do informačního systému vysoké školy.





# 05

5 *Prioritní cíl 5: Rozvoj profesních kompetencí absolventů*

## 5.1 Rozvoj měkkých dovedností

• EPI, s.r.o. bude pokračovat v důrazu na jazykové dovednosti a další přenositelné kompetence absolventů, jako je schopnost efektivně komunikovat, řešit problémy a být kreativní, samostatně se učit, pracovat v týmu, ovládat moderní technologie či komunikovat v cizím jazyce jsou klíčové pro uplatnění absolventů a měly by proto být na vysokých školách rozvíjeny.

Průběžné plnění:

- **Schopnost efektivně komunikovat** – součástí výuky byly prezentace vyučovací látky, prezentace projektů s využitím moderních IT. Podařilo se dosáhnout žáadoucí úrovně potřebné písemné komunikace student – učitel, EPI.
- **Řešit problémy a být kreativní** – důraz odborných učitelů v profilujících se předmětech se začal přesouvat do oblasti tvořivosti a kreativity směrem k řešení problémů zaměstnavatele.
- **Samostatně se učit** – většina vyučujících vede studenty k posílení samostudia. Součástí podpory tohoto procesu jsou videonahrávky, samodiagnostické systémy a další technologie.
- **Pracovat v týmu** – v mnoha profilujících předmětech byla součástí řešení problémů týmová práce studentů. V roce 2017 chceme nasadit tuto technologii plošně (od 1. 9. 2017).
- **Ovládat moderní technologie** – celý vzdělávací proces je postaven na využívání moderních informačních technologií.
- **Komunikovat v cizím jazyce** – absolvent musí být schopen komunikovat v cizím jazyce. Mimo průběžné zkoušky se musí podrobit komplexní jazykové zkoušce.

## 5.2 Spolupráce s aplikační sférou, regionální zapojení

EPI, s.r.o. musí budovat u absolventa takové profesní kompetence, aby mohl okamžitě po skončení studia podpořit hospodářskou a institucionální sféru v regionu. K tomu jsme v roce 2016 učinili:

• Posílili jsme příznivé podmínky pro intenzivní horizontální (mezi-sektorovou) mobilitu studentů a akademických pracovníků posílením spolupráce s podnikovou sférou.

Projekt bude zpracován po akreditaci profesně zaměřených bakalářských studijních programů.

• Posilovat spolupráci se subjekty aplikační sféry při tvorbě a uskutečňování studijních programů a při usnadnění přechodu studentů na trh práce. Zavázali jsme se, že v důsledku toho udržíme nízkou nezaměstnanost absolventů pod 3 %.

Tento bod byl postupně plněn. Rozbíhá se spolupráce s podniky, do výukového procesu jsou zapojováni odborníci z praxe.

## 5.3 Rozvoj kompetencí stanovených v Nařízení vlády č. 275/2016 Sb.

### Ekonomické obory

Absolventi v průběhu studia při jeho zakončení prokazují:

1. znalosti klíčových ekonomických pojmů a kategorií a souvislostí mezi nimi v kontextu hlavních ekonomických teorií a ekonomických škol,
2. znalosti finanční a účetní problematiky obecně a v návaznosti na svou užší profilaci,
3. znalosti matematicko-statistických metod využitelných při zpracování ekonomických dat,
4. znalosti světového dění z ekonomického a geopolitického hlediska, se zaměřením na klíčové světové regiony,
5. znalosti legislativního rámce fungování ekonomických právnických osob, včetně daňového rámce a způsobů účetního zachycení dat,
6. znalosti principů investičního a finančního rozhodování ve vazbě na společenskou odpovědnost ekonomických právnických osob,
7. znalosti aktuálních manažerských přístupů, podnikových činností a procesů, včetně metod, nástrojů a technologií (IT) k jejich řízení,
8. znalosti relevantní pro přípravu na vrcholné manažerské funkce; rovněž znalosti širších souvislostí a dopadů ekonomické činnosti a principů udržitelného rozvoje,
9. znalosti v oblasti regionálního rozvoje.

V roce 2016 jsme těmto požadavkům vyhověli.

## **Informatika**

Absolventi v průběhu studia při jeho zakončení prokazují:

1. znalosti matematiky, teoretické informatiky, počítačových a komunikačních systémů, algoritmů a datových struktur, programování, analýzy a zpracování strukturovaných i nestrukturovaných dat a principů umělé inteligence,
2. znalosti matematických modelů a příslušných informačních a komunikačních technologií,
3. znalosti jednotlivých úrovní architektur počítačových systémů (číslicové obvody, procesory, operační a databázové systémy, úložiště dat a počítačové sítě),
4. znalosti teorie formálních jazyků, automatů a překladačů,
5. znalosti softwarového inženýrství, tvorby informačních systémů, počítačové bezpečnosti, počítačové grafiky a uživatelského rozhraní,
6. znalosti technik návrhu a analýzy algoritmů s ohledem na výpočetní složitost a praktickou řešitelnost úloh.

V roce 2016 jsme těmto požadavkům vyhověli.



# 06

6 *Prioritní cíl 6: Kvalitní a relevantní výzkum, vývoj a inovace – tvůrčí činnost*

Výzkum, vývoj a tvůrčí činnost naší vysoké školy musí odpovídat její profilaci. Proto byla naše tvůrčí činnost plně podřízena cílům současného znění, ale i novele Zákona o vysokých školách. Všichni naši vyučující musí být profesně aktivní v předmětech, které zabezpečují. V každém okamžiku musí být připraveni prokázat odbornost tak, jak to určují Standardy Národního akreditačního úřadu.

Aplikovaný výzkum a vývoj a tvůrčí činnost byl zaměřen na:

- Aplikovaný výzkum pro rozvoj technologií profesní vysoké školy
- Aplikovaný výzkum pro rozvoj studijního oboru
- Aplikovaný výzkum pro podporu podniků regionu

Úlohy byly součástí našeho IGS a byly vyhodnocovány vždy po skončení semestru.

## 6.1 Hodnocení kvality akademického sboru z pohledu tvůrčí činnosti

### 6.1.1 Interní aplikovaný výzkum

Přechodem EPI, s.r.o. na transformaci na profesní vysokou školu mohli akademičtí pracovníci využít své silné stránky – zkušenosti a propojení s praxí. Současně jsme mohli uvolnit starší profesory a docenty, kteří nám poctivě pomáhali v minulosti. Zaměření transformace tvůrčí činnosti bylo determinováno strategickými dokumenty.

V současné době není v ČR ani v zahraničí profesní vysoká škola, která by si za cíl své činnosti dala plnou podporu regionům při transformaci sociálního i technologického prostředí při přechodu na čtvrtou průmyslovou revoluci, digitální ekonomiku, internet věcí, podporu rozvoji digitální gramotnosti občanů, pomoc doplnit si digitální kompetence tak, aby se mohli tito lidé uplatnit v období transformace pracovního trhu, při nástupu robotů do průmyslu (Průmysl 4.0). V roce 2016 naši akademičtí pracovníci zpracovali koncepci vnitřních procesů EPI, s.r.o. a transferu HIT do regionů, v nichž naše vysoká škola působí.

V roce 2016 vypracovali a zahájili první fázi následujícího harmonogramu:

V první fázi (2017 – 2019) vybudují laboratoře pro simulaci základních jevů v oblasti digitálních technologií a digitální ekonomiky a digitálního trhu. Pilotní projekt proběhl v roce 2016.

Ve druhé fázi (2020 – 2022) budou vyvíjet a zprovozňovat laboratoře v souladu s vývojem technologií a potřebami regionu.

Součástí práce akademických pracovníků v oblasti tvůrčí činnosti v roce 2016 byl interní aplikovaný výzkum vzdělávacích technologií profesního zaměření v oblasti digitální ekonomiky, robotiky, internetu věcí, bezpečnosti dat, podnikových informačních systémů atd.

#### **Aplikovaný výzkum problémů aplikace digitální ekonomiky a Průmysl 4.0 uskutečněný v roce 2016:**

##### **1. Bezpečnost informačních systémů**

Hlavní řešitel: Doc. RNDr. V. Sedláček, CSc.

Řešitelé: Doc. RNDr. V. Sedláček, CSc.; Ing. R. Jurča, PhD.

##### **2. Strategie digitálního rozvoje lidských zdrojů**

Hlavní řešitel: Prof. Mgr. I. Hashesh, PhD., MBA

Řešitelé: Prof. Ing. O. Kratochvíl, CSc., PhD., MBA; Prof. Mgr. I. Hashesh, PhD., MBA

##### **3. Využití matematických metod a metod umělé inteligence do řešení problémů digitální ekonomiky a digitálních trhů**

Hlavní řešitel: Ing. J. Petrucha, PhD.

Řešitelé: Doc. Ing. D. Bartoněk, CSc.; Doc. RNDr. P. Kovařík, CSc.; Doc. RNDr. D. Hricišáková, CSc.

##### **4. Software a hardware pro podporu digitalizace provozů**

Hlavní řešitel: Ing. P. Cícha

Řešitelé: Ing. P. Cícha; Ing. J. Petrucha, PhD.; Bc. L. Solárik, DiS.; Ing. R. Jurča, PhD.; Doc. RNDr. V. Sedláček, CSc.; Bc. F. Kopta, MSc.

## 5. Problémy světové ekonomiky v globalizujícím se světě v období Průmysl 4.0

Hlavní řešitel: Prof. Ing. O. Kratochvíl, CSc., PhD., MBA

Řešitelé: Prof. Mgr. I. Hashesh, PhD., MBA; Mgr. Ing. P. Houšť, MBA; Ing. I. Matušíková, B.B.S., DiS., MBA;

Doc. Ing. M. Mečár, CSc.

## 6. Výzkum účetních a daňových aspektů podnikatelského prostředí ČR

Hlavní řešitel: Ing. I. Pištěková

Řešitelé: Ing. I. Pištěková, Ing. M. Černá

### 6.1.2 Publikační činnost

Do roku 2015 se EPI, s.r.o. potýkal s nedostatečnou publikační činností tehdejších akademických pracovníků. Pro rok 2016 a dále se tato oblast stala prioritní. V roce 2015 a 2016 bylo třeba určit cílové oblasti publikační činnosti tak, aby se EPI, s.r.o. zařadil do publikačních zdrojů v oblasti profesního zaměření. Akademičtí pracovníci se museli naučit úspěšně procházet recenzemi na mezinárodních konferencích v EU i okolním světě.

Publikační činnost v tomto roce musela dále podpořit i následující cíle:

a) Doplnit studijní texty pro nově koncipované profesní studijní programy. Uvádíme přehled těchto textů vydaných v roce 2016:

- Management systému informační bezpečnosti
- Základy práva
- Efektivní komunikace manažera
- Základy občanského práva procesního
- Správní právo
- Marketing
- Management
- Strategický management malých a středních podniků
- Řízení lidských zdrojů
- Podniková kultura, etika a společenská zodpovědnost

V roce 2016 byly dále zpracovávány následující studijní materiály, které budou vydány v roce 2017:

- Digitální technologie
- Digitální ekonomika
- Světová ekonomika

b) Představit výsledky tohoto aplikovaného výzkumu na mezinárodních konferencích tak, aby akademičtí pracovníci budovali image EPI.

Uvádíme přehled takto publikovaných prací:

Opatření:

Akademická obec významně posílila publikaci v recenzovaných časopisech také v zahraničí. U profesní vysoké školy je třeba, aby publikační činnost byla proporcionálně rozdělena mezi akademické a profesní oblasti. Cílené zaměření publikace našich akademických pracovníků z tohoto pohledu odpovídala profilu profesně zaměřených bakalářských studijních programů.

Publikace akademických pracovníků v zahraničí v roce 2016:

- CICHÁ, P.; BRZOBOHATÝ, J.; KOPTA, F., Remote verification of Kirchhoff's current law. In the International scientific conference knowledge based sustainable economic development (ERAZ 2016), Belgrade, Republic of Serbia, ISBN 978-86-80194-03-5
- JURCA, R.; CICHÁ, P.; KOUDELA, P., Using modern information and communication technologies in education proces. In the International scientific conference knowledge based sustainable economic development (ERAZ 2016), Belgrade, Republic of Serbia, ISBN 978-86-80194-03-5
- CICHÁ, P.; JURCA, R.; KOUDELA, P., Remote measurement of the power supply load characteristic. In the International Scientific Conference & International Workshop Present Day Trends of Innovations 2016 (DTI 2016), Łomża, ISBN 978-83-60571-43-9
- PLANDER, I. STEPANOVSKY P.: An Interdisciplinary Approach to the Design of Multiphysics Mechatronic Systems: The Electrostatic Actuator Design Case Study. In: Proceedings of 14th International Symposium

MEMS 2016, Faculty of Mechanical Engineering, Slovak University of Technology Bratislava, Slovakia, May 25-27, 2016,16-26.

- PLANDER I., VLNKA J., STYSKALA V.: Next Generation of Computing Systems: Artificial Intelligence. In: Proceedings of International Conference Catholic University, Poprad, 21-22 April, 2016, 1-9.
- PETRUCHA, J.; JURČA, R.; BARTONĚK, D. DESIGN OF DATABASE APPLICATIONS IN MOBILE DEVICES WITH OS ANDROID. 16th International Multidisciplinary Scientific GeoConference SGEM 2016, www.sgem.org, SGEM2016 Conference Proceedings, ISBN 978-619-7105-58-2 / ISSN 1314-2704, June 28 - July 6, 2016, Book2 Vol. 1, 173-180 pp, DOI: 10.5593/SGEM2016/B21/S07.023.
- PETRUCHA, J., VESELÁ, R., KOVAŘÍK, P., The Prediction of Criminal Phenomena by Using Neural Network“. XXIX. DidMatTech 2016, Eötvös Loránd University Budapest, Hungary.
- BARTONĚK, D.; BUREŠ, J., Optimization of Route in Field at Precise GNSS Positioning, příspěvek na konferenci 6th International Conference on Cartography and GIS, ISSN 1314-0604, pp 752 – 757, Bulgarian Cartographic Association, Bulgaria, 2016. (Bude indexováno v databázi Web of Science během roku 2017)
- BARTONĚK, D.; BUREŠ, J; VOJKUVKA, M.; VÁVROVÁ, E. INFORMATION SYSTEM OF STRUCTURAL MONITORING. 16th International Multidisciplinary Scientific GeoConference SGEM 2016, www.sgem.org, SGEM2016 Conference Proceedings, ISBN 978-619-7105-58-2 / ISSN 1314-2704, June 28 - July 6, 2016, Book2 Vol. 1, 705-712 pp, DOI: 10.5593/SGEM2016/B21/S08.088. (Bude indexováno v databázi SCOPUS do konce roku 2016, začátkem roku 2017 v databázi Web of Science)
- BARTONĚK, D.; VACKOVÁ, E.; JEŽEK, J. DESIGN OF CARTOGRAPHIC SYMBOLS FOR THEMATIC DIGITAL MAP. 16th International Multidisciplinary Scientific GeoConference SGEM 2016, www.sgem.org, SGEM2016 Conference Proceedings, ISBN 978-619-7105-60-5 / ISSN 1314-2704, June 28 - July 6, 2016, Book2 Vol. 3, 151-158 pp, DOI: 10.5593/SGEM2016/B23/S11.020. (Bude indexováno v databázi SCOPUS do konce roku 2016, začátkem roku 2017 v databázi Web of Science)
- HRICIŠÁKOVÁ, D., JABLONICKÁ, J. Prvočísla ako podmnožina prirodzených čísel. 10. Didaktická konferencia, Dubnica nad Váhom, DTI, 2016. ISBN 978-80-89732-67-8
- DRGA, J., PETRÍK, K., CSATÁRYOVÁ, M., CHOVANEC, J., HRICIŠÁKOVÁ, D., ŠIMKOVIČ, S.: Vizuálne pozorovania meteorov ako alternatívne laboratórne cvičenia z fyziky. Slovenská fyzikálna spoločnosť, Zborník príspevkov, 2016. ISBN 978-80-971450-8-8
- SEDLÁČEK V.: The Valid Current Version of the Standard ČSN ISO/IEC 27001:2014, Digital Economy World, březen 2016, ISSN 2464-5303.
- KRATOCHVÍL, O. ; HASHESH, I. Internal Marketing Enhances Business Performance. The 4th International Conference on Marketing (ICOM-2016) Bangkok, Thailand under the theme of “The Changing face of marketing: trends, opportunities and challenges”. May 2016.
- KRATOCHVÍL, O. ; HASHESH, I. A Model of the Individual Competency Development of a Manager. 2nd International Conference on Education and Distance Learning (2ndICEDL 2016). Colombo, Sri Lanka. July 2016.
- KRATOCHVÍL, O. ; HASHESH, I. The Educational System as a Significant Factor in Global Competitiveness. 2016 Interdisciplinary Conference on Education, Leadership, Sciences, and Humanities | Social Sciences and Public Policy Conference, Washington DC, USA. May 2016.
- WAGNER, J.: R & D support from the state budget, Dinner Session II, Financial Instruments and Investment in R&I , In: Proceedings, SET Plan Conference 2016 – CEEC X, Bratislava, 30. 11. – 2. 12. 2016, vyžiadaný príspevok;



# 07

7 *Prioritní cíl 7: Participace EPI, s.r.o. na realizaci strategických dokumentů EK a vlády ČR*



EPI, s.r.o. usiluje o to, aby jeho působení podporovalo v regionech Břeclav, Hodonín, Uherské Hradiště, Zlín a Kroměříž realizaci následujících strategických dokumentů:

- Měníme náš svět: Agenda udržitelného rozvoje do roku 2030, SDGs (OSN)
- Evropa 2020
- Digitální Česko v. 2.0, Cesta k digitální ekonomice
- Strategie digitálního vzdělávání a odborné přípravy (et 2020).
- Erasmus+ a Horizont 2020
- Iniciativa průmysl 4.0 v oblasti výzkumu a vývoje
- Koncepce podpory malých a středních podnikatelů 2014 – 2020
- Národní akční plán společenské odpovědnosti organizací v ČR
- Národní inovační strategie ČR 2012 – 2020
- Dlouhodobý záměr vzdělávání a rozvoje vzdělávací soustavy ČR 2015 – 2020
- Strategie digitálního vzdělávání ČR do roku 2020
- Strategie vzdělávací politiky ČR do roku 2020
- Strategický rámec Národního cloud computingu – eGovernment cloud ČR
- Státní program environmentálního vzdělávání, výchovy a osvěty a environmentálního poradenství 2016 – 2025
- Národní priority orientovaného výzkumu, experimentálního vývoje a inovací
- Strategický rámec udržitelného rozvoje ČR

V roce 2016 jsme uskutečnili:

Všechny výše uvedené strategické dokumenty mají společný cíl: převést naši civilizaci do období čtvrté průmyslové revoluce, plné robotizace průmyslu a společnosti, změny profilu trhu pracovních sil, postupného soužití lidské a umělé inteligence, jednotného trhu, digitální ekonomiky.

Hlavním problémem nejsou technologie. Nejtěžší bude změnit myšlení populace až na úroveň změny životního stylu. Zcela nové technologie a nový životní styl si bude vyžadovat nejen změnu náplně škol všech stupňů, ale i transformaci myšlení všech občanů. Strategie digitální gramotnosti MŠMT ČR pro roky 2015 – 2020 se od roku 2016 stala součástí veškerého vzdělávání na EPI, s.r.o.

Jedinečnost EPI, s.r.o. spočívá v tom, že jako profesní vysoká škola bude v první linii těchto procesů.

Na této problematice pracují akademičtí pracovníci od roku 2015.

Výsledkem tohoto aplikovaného vývoje jsou dva profesně zaměřené bakalářské studijní programy Ekonomika a management a Informační a komunikační technologie. Jejich součástí jsou studijní texty:

- Digitální technologie a čtvrtá průmyslová revoluce
- Digitální ekonomika

Vybudování žádoucích profesních kompetencí u absolventů, jazykové vybavenosti a digitálních kompetencí a gramotnosti je sice podmínkou úspěšného uplatnění absolventa, ale stejně důležité je u absolventa vybudovat měkké kompetence, vyhovující nové organizaci společnosti.

Především jde o etiku, schopnost týmové práce, schopnost začlenit se do organizace společenského života.

V roce 2016 jsme více učili studenty spolupracovat než soutěžit. Vzdělávací procesy spolupráci významně podporovaly. Vést výuku tímto způsobem s využitím individuálního potenciálu jednotlivce i týmu je ale na vyučující náročné a několik následujících let budeme jejich technologie vyvíjet.

Stejně složité bylo uvádět do života vysoké školy procesy rozvoje etiky a etikety. I když jsme důrazně potlačovali plagiátorství a podvodné chování, museli jsme těmto nešvarům v několika případech čelit.

V roce 2016 jsme také kladli důraz na kultivované chování studentů i akademických pracovníků. I když nám atmosféra ve společnosti nepomáhá, dosáhli jsme velice kultivovaných vzájemných vztahů mezi studenty i mezi studenty a učiteli a učiteli navzájem. Od studentů jsme vyžadovali asertivitu, empatii a týmovou spolupráci. Studentům jsme vytvořili bezpečné, spravedlivé, kultivované a příjemné prostředí a můžeme konstatovat, že nám toto studenti vraceli stejným přístupem.

Rok 2016 byl pro EPI, s.r.o. dalším rokem realizace dokumentu Strategie vzdělávací politiky do roku 2020 v regionech, kde EPI, s.r.o. působí.



# 08

8 *Prioritní cíl 8: Třetí role EPI, s.r.o.*

V roce 2016 jsme začali zkoumat pojetí třetí role naší vysoké školy v situaci přechodu na profesní vysokou školu.

Naše závěry:

EPI, s.r.o. musí v následujícím období svojí činností přispívat ke konkurenceschopnosti regionů, v nichž působí, protože přítomnost vysoké školy v regionu zvyšuje množství informací a vědění zde soustředěných, čímž region teoreticky obdařuje potenciální ekonomickou výhodou.

Smysl třetí role EPI, s.r.o. hledáme v definici OECD. OECD předpokládá, že se vysokoškolské instituce do rozvoje regionu zapojí trojím způsobem. Zaprvé tím, že svou činností podpoří jeho ekonomickou základnu a konkurenceschopnost, že se soustředí na technické, organizační a sociální inovace výroby a spotřeby a zajistí jejich transfer do praxe.

Zadruhé podle OECD vysoké školy mají potenciál přispívat k sociálnímu rozvoji, a to rozvojem „lidského kapitálu“ tím, že pro pracovní trh budou upravovat studijní nabídku tak, aby absolventi byli vybaveni momentálně relevantními vědomostmi a schopnostmi pro praxi.

Zatřetí OECD konstatuje, že vysoké školy mají přispívat k sociálnímu, kulturnímu a environmentálnímu rozvoji regionu.

Všechny tři faktory budeme muset realizovat. Ve svém působení na naše regiony, jako významní tvůrci a šířitelé hodnot, musíme však v každém okamžiku ekonomickým imperativům jasně nadřadit lidský rozvoj. Lidský rozvoj podle OSN znamená „tvorbu prostředí, v němž mohou všichni projevit svůj potenciál a vést produktivní a kreativní životy v souladu se svými potřebami a zájmy.“

Proto se v následujícím období v rámci aplikovaného výzkumu chceme aktivně podílet na vývoji technologií a činností pro vytváření podmínek a odstraňování překážek pro lidský rozvoj v regionech naší působnosti.

Chceme učit své absolventy zodpovědnému občanství v globalizovaném světě v celé jeho komplexitě. Musíme učit naše absolventy řešení globálních problémů a vztahu lidské civilizace k přírodní základně tak, aby nároky lidstva nepřekračovaly nosnou kapacitu nabízenou přírodním prostředím. Vyjasnili jsme si, že součástí aplikovaného výzkumu musí být také výzkum řešení environmentálních problémů a výchova absolventů k tomu, aby pochopili potřebu zmenšování sociálních a ekonomických rozdílů ve společnosti.



Tento dokument je součástí vstupních analýz EPI, s.r.o. před jejím vstupem do oblasti profesních vysokých škol. K tomuto účelu jej dobře doplňuje Sebehodnotící zpráva, která toto hodnocení uvádí do širších souvislostí.

MŠMT ČR v tomto roce umožnilo přizpůsobit si Výroční zprávu jedinečnosti vysoké školy. V následujícím období proto provedeme inovaci Dlouhodobého záměru EPI, s.r.o. jako profesní vysoké školy.

Ve druhé polovině roku 2015 a po celý rok 2016 budoval EPI, s.r.o. svoji jedinečnost jako vysoká škola, která obsahem své činnosti zahájila prosazování digitální budoucnosti naší civilizace a našich regionů. Technologický, ekonomický i společenský vývoj ukazuje, že se naše civilizace zastavila v pátém Kondratěvově cyklu a podle některých teoretiků (prof. Zelený atd.) jde dokonce o metamorfózu civilizace. Čas ukáže, kdo má pravdu. Je ale jisté, že se mění požadavky na vzdělání člověka a jeho osobnost a že se začíná měnit i náš životní styl. EK i vláda ČR na tuto situaci reagují strategickými dokumenty, ale jejich realizace je v rukou takových institucí, jako je EPI, s.r.o. podniků, institucí a vlád regionů.

Povinností EPI, s.r.o. je pomoci svým studentům, zaměstnancům podniků, podnikatelům, manažerům a občanům úspěšně se těmto procesům přizpůsobit.

V této zprávě jsme se pokusili vyhodnotit, nakolik jsme byli úspěšní, co se nám zcela nepodařilo a co musíme nově definovat a zlepšit v roce 2017.

V Kunovicích, dne 13. 6. 2017.

Oldřich Kratochvíl  
rektor

Schváleno Akademickou radou dne 23.6.2017, Akademickým senátem a Valnou hromadou akademické obce dne 24. 6. 2017.

---

Název:

Výroční zpráva o činnosti soukromé vysoké školy EPI, s.r.o. za rok 2016

Autor:

prof. Ing. Oldřich Kratochvíl, CSc., Ph.D., MBA, Dr.h.c.

Vydavatel, nositel autorských práv, vyrobil:

Evropský polytechnický institut, s.r.o.,

Osvobození 699, 686 04 Kunovice

Náklad: 20 ks

Počet stran: 47

Rok vydání: 2017

ISBN 978-80-7314-392-3

