



Evropský polytechnický institut, s.r.o.
1. soukromá vysoká škola na Moravě



VÝROČNÍ ZPRÁVA

O ČINNOSTI
2015

2015

výroční zpráva o činnosti

prof. Ing. Oldřich KRATOCHVÍL, Ph.D., CSc., MBA, Dr.h.c.

Výroční zpráva o činnosti soukromé vysoké školy EPI, s.r.o. za rok 2015 doplněná o komentáře.
Projednáno na Akademické radě dne 24. 6. 2016.

Vydavatel, nositel autorských práv:

© Evropský polytechnický institut, s.r.o. Kunovice, 2016
ISBN 978-80-7314-345-9

1	ÚVOD	5
2	ZÁKLADNÍ ÚDAJE O VYSOKÉ ŠKOLE	7
2.1	EVROPSKÝ POLYTECHNICKÝ INSTITUT, S.R.O. (EPI, S.R.O.)	8
2.2	ORGANIZAČNÍ SCHEMA EPI, S.R.O.	9
2.3	SLOŽENÍ VĚDECKÉ RADY, SPRÁVNÍ RADY, AKADEMICKÉHO SENÁTU A DALŠÍCH ORGÁNŮ DLE VNITŘNÍCH PŘEDPISŮ EPI, S.R.O. VČETNĚ ZMĚN V ROCE 2015	10
2.4	ZASTOUPENÍ EPI, S.R.O. V REPREZENTACI ČESKÝCH VYSOKÝCH ŠKOL, V MEZINÁRODNÍCH, V PROFESNÍCH ORGANIZACÍCH	11
2.5	POSLÁNÍ, VIZE A STRATEGICKÉ CÍLE EPI, S.R.O.	11
2.6	ZMĚNY VNITŘNÍCH PŘEDPISŮ EPI, S.R.O. V ROCE 2015	12
2.7	POSKYTOVÁNÍ INFORMACÍ PODLE §18 ZÁKONA Č. 106/1999 Sb., O SVOBODNÉM PŘÍSTUPU K INFORMACÍM	12
3	STUDIJNÍ PROGRAMY, ORGANIZACE STUDIA A VZDĚLÁVACÍ ČINNOST	13
3.1	AKREDITOVANÉ STUDIJNÍ PROGRAMY (POČTY V JEDNOTLIVÝCH SKUPINÁCH KKO V PODLE TYPU STUDIA A FORMY STUDIA) PODLE FAKULT, PŘÍPADNĚ JINÝCH SOUČÁSTÍ USKUTEČŇUJÍCÍCH AKREDITOVANÝ STUDIJNÍ PROGRAM NEBO JEHO ČÁST	14
3.2	STUDIJNÍ PROGRAMY USKUTEČŇOVANÉ V CIZÍM JAZYCE (POČTY V JEDNOTLIVÝCH SKUPINÁCH KKO V PODLE TYPU STUDIA A FORMY STUDIA) PODLE FAKULT, PŘÍPADNĚ JINÝCH SOUČÁSTÍ USKUTEČŇUJÍCÍCH AKREDITOVANÝ STUDIJNÍ PROGRAM NEBO JEHO ČÁST.....	15
3.3	STUDIJNÍ PROGRAMY TZV. JOINT/DOUBLE/MULTIPLE DEGREE.....	15
3.4	AKREDITOVANÉ STUDIJNÍ PROGRAMY USKUTEČŇOVANÉ SPOLEČNĚ S JINOU VYSOKOU ŠKOLOU SE SÍDLEM V ČR	15
3.5	AKREDITOVANÉ STUDIJNÍ PROGRAMY USKUTEČŇOVANÉ SPOLEČNĚ S VYŠŠÍ ODBORNOU ŠKOLOU.....	15
3.6	AKREDITOVANÉ STUDIJNÍ PROGRAMY NEBO JEJICH ČÁSTI, KTERÉ VYSOKÁ ŠKOLA USKUTEČŇUJE MIMO OBEC, VE KTERÉ MÁ SÍDLO (MIMO ODBORNOU PRAXI)	15
3.7	CELKOVÝ POČET AKREDITOVANÝCH STUDIJNÍCH PROGRAMŮ POPSANÝCH METODIKOU VÝSTUPŮ Z UČENÍ V SOULADU S NÁRODNÍM REFERENČNÍM RÁMCEM TERCIÁRNÍHO VZDĚLÁVÁNÍ.....	17
3.8	KREDITNÍ SYSTÉM STUDIA, PRAVIDLA ECTS, DIPLOMA SUPPLEMENT LABEL ANEBY ECTS LABEL	17
3.9	DALŠÍ VZDĚLÁVACÍ AKTIVITY (MIMO USKUTEČŇOVÁNÍ AKREDITOVANÝCH STUDIJNÍCH PROGRAMŮ) V DANÉM ROCE REALIZOVALA (LETNÍ ŠKOLY, WORKSHOPY, SEMINÁŘE, SIMULACE, ODBORNÉ KURZY PRO STUDENTY, PŘEDNÁŠKY ODBORNÍKŮ Z PRAXE/EXTERNISTŮ, ODBORNÉ STÁŽE ČI PRAXE, ODBORNÉ EXKURZE/STUDIJNÍ CESTY, ...).....	17
4	STUDENTI	19
4.1	STUDENTI V AKREDITOVANÝCH STUDIJNÍCH PROGRAMECH (POČTY V JEDNOTLIVÝCH SKUPINÁCH KKO V PODLE TYPU STUDIA A FORMY STUDIA) – CELKOVÝ PŘEHLED ZA VYSOKOU ŠKOLU	20
4.2	STUDENTI SAMOPLÁTČI (POČTY V JEDNOTLIVÝCH SKUPINÁCH KKO V PODLE TYPU STUDIA A FORMY STUDIA) POLE FAKULT, PŘÍPADNĚ JINÝCH SOUČÁSTÍ USKUTEČŇUJÍCÍCH AKREDITOVANÝ STUDIJNÍ PROGRAM NEBO JEHO ČÁSTI	20
4.3	STUDENTŮ VE VĚKU NAD 30 LET (POČTY V JEDNOTLIVÝCH SKUPINÁCH KKO V PODLE TYPU STUDIA A FORMY STUDIA) PODLE FAKULT, PŘÍPADNĚ JINÝCH SOUČÁSTÍ USKUTEČŇUJÍCÍCH AKREDITOVANÝ STUDIJNÍ PROGRAM NEBO JEHO ČÁST	21
4.4	NEÚSPĚŠNÍ STUDENTI V AKREDITOVANÝCH STUDIJNÍCH PROGRAMECH (POČTY V JEDNOTLIVÝCH SKUPINÁCH KKO V PODLE TYPU STUDIA A FORMY STUDIA)	22
4.5	OPATŘENÍ EPI, S.R.O. PRO SNÍŽENÍ STUDIJNÍ NEÚSPĚŠNOSTI.....	22
5	ABSOLVENTI	23
5.1	ABSOLVENTI AKREDITOVANÝCH STUDIJNÍCH PROGRAMŮ (POČTY V JEDNOTLIVÝCH SKUPINÁCH KKO V PODLE TYPU STUDIA A FORMY STUDIA) – CELKOVÝ PŘEHLED ZA VYSOKOU ŠKOLU	24
5.2	SPOLUPRÁCE S ABSOLVENTY	24
5.3	EPI, S.R.O. A JEJÍ ZPŮSOB ZAJIŠTĚNÍ ZAMĚSTNANOSTI A ZAMĚSTNAVATELNOSTI SVÝCH ABSOLVENTŮ A JAKÁ OPATŘENÍ UPLATŇUJE PRO JEJÍ ZVÝŠENÍ, (VLASTNÍ PRŮZKUM UPLATNITELNOSTI SVÝCH ABSOLVENTŮ)	24
5.4	ZPŮSOB SPOLUPRÁCE S BUDOUCÍMI ZAMĚSTNAVATELI, ZDA POŘADÁ TRHY PRACOVNÍCH PŘÍLEŽITOSTÍ, ATD.....	24
6	ZÁJEM O STUDIUM	25
6.1	ZÁJEM O STUDIUM NA VYSOKÉ ŠKOLE (POČET PŘIHLÁŠEK DO BAKALÁŘSKÝCH, MAGISTERSKÝCH, NAVAZUJÍCÍCH MAGISTERSKÝCH A DOKTORSKÝCH STUDIJNÍCH PROGRAMŮ PODLE FAKULT, PŘÍPADNĚ JINÝCH SOUČÁSTÍ USKUTEČŇUJÍCÍCH AKREDITOVANÝ STUDIJNÍ PROGRAM NEBO JEHO ČÁST A PODLE SKUPIN KKO V, POČET PŘIJATÝCH, POČET ZAPSANÝCH KE STUDIU) S UVEDENÍM MEZIROČNÍ ZMĚNY V POČTU PODANÝCH PŘIHLÁŠEK A POČTU PŘIJATÝCH	26
6.2	CHARAKTER PŘIJÍMACÍCH ZKOUŠEK NA EPI, S.R.O.	26
6.3	SPOLUPRÁCE EPI, S.R.O. SE STŘEDNÍMI ŠKOLAMI	26
7	AKADEMIČTÍ PRACOVNÍCI	27
7.1	AKADEMIČTÍ PRACOVNÍCI EPI, S.R.O., PŘEPOČTENÉ POČTY (PODÍL CELKOVÉHO POČTU SKUTEČNĚ ODPRACOVANÝCH HODIN ZA SLEDOVANÉ OBDOBÍ VŠEMI ZAMĚSTNANCI A CELKOVÉHO ROČNÍHO FONDU PRACOVNÍ DOBY PŘIPADAJÍCÍHO NA JEDNOHO ZAMĚSTNANCE	

PRACUJÍCÍHO NA PLNOU PRACOVNÍ DOBU) AKADEMICKÝCH A VĚDECKÝCH PRACOVNÍKŮ VE STRUKTUŘE DLE VNITŘNÍHO KVALIFIKAČNÍHO ŘÁDU VYSOKÉ ŠKOLY	28
7.2 VĚKOVÁ STRUKTURA AKADEMICKÝCH A VĚDECKÝCH PRACOVNÍKŮ S UVEDENÍM POČTU ŽEN (VE STRUKTUŘE DLE VNITŘNÍHO KVALIFIKAČNÍHO ŘÁDU VYSOKÉ ŠKOLY)	28
7.3 POČTY AKADEMICKÝCH PRACOVNÍKŮ PODLE ROZSAHU PRACOVNÍCH ÚVAZKŮ A NEJVYŠŠÍ DOSAŽENÉ KVALIFIKACE.....	29
7.4 POČTY AKADEMICKÝCH PRACOVNÍKŮ S CIZÍM STÁTNÍM OBČANSTVÍM (PODLE FAKULT, PŘÍPADNĚ JINÝCH SOUČÁSTÍ USKUTEČŇUJÍCÍCH AKREDITOVANÝ STUDIJNÍ PROGRAM NEBO JEHO ČÁST)	29
7.5 NOVĚ JMENOVANÍ DOCENTI A PROFESOŘI (POČTY).....	29
7.6 PŘEHLED KURZŮ DALŠÍHO VZDĚLÁVÁNÍ AKADEMICKÝCH PRACOVNÍKŮ VYSOKÉ ŠKOLY (POČTY KURZŮ A POČTY ÚČASTNÍKŮ).....	29
7.7 KARIÉRNÍ ŘÁD AKADEMICKÝCH PRACOVNÍKŮ VYSOKÉ ŠKOLY A MOTIVAČNÍ NÁSTROJE PRO ODMĚŇOVÁNÍ ZAMĚSTNANCŮ V ZÁVISLOSTI NA DOSAŽENÝCH VÝSLEDČÍCH	29
8 SOCIÁLNÍ ZÁLEŽITOSTI STUDENTŮ A ZAMĚSTNANCŮ.....	30
8.1 STIPENDIA STUDENTŮM DLE POČTU STUDENTŮ, KTEŘÍ JE OBDRŽELI ČI PRAVIDELNĚ POBÍRALI V DANÉM ROCE (DLE ÚČELU STIPENDIA) 31	
8.2 VLASTNÍ STIPENDIJNÍ PROGRAMY VYSOKÉ ŠKOLY	31
8.3 ÚROVEŇ PORADENSKÝCH SLUŽEB POSKYTOVANÝCH NA VYSOKÉ ŠKOLE	31
8.4 ZPŮSOB PŘÍSTUPU VYSOKÉ ŠKOLY KE STUDENTŮM SE SPECIFICKÝMI POTŘEBAMI	31
8.5 PODPORA A PRÁCE VYSOKÉ ŠKOLY S MIMOŘÁDNĚ NADANÝMI STUDENTY, A ZDA A JAK V TÉTO OBLASTI SPOLUPRACUJE SE STŘEDNÍMI ŠKOLAMI31	
8.6 UBYTOVACÍ A STRAVOVACÍ SLUŽBY EPI, S.R.O.....	32
8.7 PÉČE O SVÉ ZAMĚSTNANCE (NAPŘ. ZDA MÁ ZŘÍZENOU UNIVERZITNÍ ŠKOLKU, ZDA PODPORUJE REKREACE, ATD....)	32
9 INFRASTRUKTURA	33
9.1 FOND KNIHOVEN.....	34
9.2 ÚROVEŇ INFORMAČNÍCH A KOMUNIKAČNÍCH SLUŽEB A DOSTUPNOST INFORMAČNÍ INFRASTRUKTURY (PŘIPOJENÍ NA INTERNET,...)34	
10 CELOŽIVOTNÍ VZDĚLÁVÁNÍ.....	35
10.1 KURZY CELOŽIVOTNÍHO VZDĚLÁVÁNÍ (CŽV) NA VYSOKÉ ŠKOLE (POČTY KURZŮ V JEDNOTLIVÝCH SKUPINÁCH STUDIJNÍCH PROGRAMŮ KKO) 36	
10.2 KURZY CELOŽIVOTNÍHO VZDĚLÁVÁNÍ (CŽV) NA VYSOKÉ ŠKOLE (POČTY ÚČASTNÍKŮ V KURZECH PODLE STUDIJNÍCH PROGRAMŮ KKO DLE TABULKY) S UVEDENÍM PROCENTUÁLNÍ ZMĚNY CELKOVÉHO POČTU ÚČASTNÍKŮ OPROTI PŘEDCHOZÍMU ROKU.....	36
11 VÝZKUMNÁ, VÝVOJOVÁ, UMĚLECKÁ A DALŠÍ TVŮRČÍ ČINNOST (VE SMYSLU §1 ZÁKONA Č. 111/1998 SB., O VYSOKÝCH ŠKOLÁCH)	37
12 INTERNACIONALIZACE	44
12.1 STRATEGIE PRO ROZVOJ MEZINÁRODNÍCH VZTAHŮ A MEZINÁRODNÍHO PROSTŘEDÍ, POPÍŠE ÚROVEŇ TOHOTO PROSTŘEDÍ A STANOVÍ SVÉ PRIORITY OBLASTI (VČ. ZPŮSOBU, JAKÝM PROPAGUJE SVÉ AKTIVITY V ZAHRANIČÍ)	45
12.2 ZAPOJENÍ VYSOKÉ ŠKOLY DO MEZINÁRODNÍCH VZDĚLÁVACÍCH PROGRAMŮ VČ. MOBILIT.....	45
12.3 ZAPOJENÍ EPI, S.R.O. DO MEZINÁRODNÍCH PROGRAMŮ VÝZKUMU A VÝVOJE VČ. MOBILIT.....	45
12.4 MOBILITA STUDENTŮ A AKADEMICKÝCH PRACOVNÍKŮ PODLE ZEMÍ	45
13 ZAJIŠŤOVÁNÍ KVALITY A HODNOCENÍ REALIZOVANÝCH ČINNOSTÍ	46
13.1 VYSOKÁ ŠKOLA CHARAKTERIZUJE, JAKÝM ZPŮSOBEM ZAJIŠŤUJE VNITŘNÍ HODNOCENÍ KVALITY VZDĚLÁVÁNÍ	47
13.2 JAK BYLO V ROCE 2015 PROVÁDĚNO VNĚJŠÍ HODNOCENÍ KVALITY.....	50
13.3 JAK BYLA V ROCE 2015 PROVÁDĚNA FINANČNÍ KONTROLA	50
13.4 JAKÉ CERTIFIKÁTY KVALITY (ISO, ...) ZÍSKALA.....	50
13.5 BENCHMARKING (POROVNÁNÍ) S OBDOBĚNĚ ZAMĚŘENÝMI VYSOKÝMI ŠKOLAMI V ČR, PŘÍP. V ZAHRANIČÍ	50
13.6 VLASTNÍ HODNOCENÍ VZDĚLÁVACÍ ČINNOSTI MIMO SÍDLO VYSOKÉ ŠKOLY (KONZULTAČNÍ STŘEDISKA, CENTRA DISTANČNÍHO VZDĚLÁVÁNÍ, ATD.)	50
14 NÁRODNÍ A MEZINÁRODNÍ EXCELENCE VYSOKÉ ŠKOLY	52
14.1 ČLENSTVÍ VYSOKÉ ŠKOLY V MEZINÁRODNÍCH ASOCIACÍCH, ORGANIZACÍCH A SDRUŽENÍCH	53
14.2 ČLENSTVÍ VYSOKÉ ŠKOLY V PROFESNÍCH ASOCIACÍCH, ORGANIZACÍCH A SDRUŽENÍCH.....	53
14.3 NÁRODNÍ A MEZINÁRODNÍ OCENĚNÍ VYSOKÉ ŠKOLY (PLATNÁ V ROCE 2015)	53
14.4 HODNOCENÍ VYSOKÉ ŠKOLY NEBO JEJÍ SOUČÁSTI PROVEDENÉ TÝMEM MEZINÁRODNÍCH EXPERTŮ (MEZINÁRODNÍ AKREDITACE).....	53
15 ZÁVĚR.....	54



01

1 Úvod

Vážení přátelé,

rok 2015 znamenal pro naši vysokou školu frontální přechod na profesní vysokou školu. V tomto roce se v ČR konečně naplno projevila potřeba takového typu vysoké školy. Samozřejmě, že nejde jen o změnu legislativy. Jde především o změnu celého pojetí spolupráce vysoké školy s regionem, s podnikovou a institucionální praxí v oblasti obsahu a metodiky výuky. V tomto roce jsme kompletně přebudovali veškeré vzdělávací technologie. Každý předmět má dnes kompletní samodiagnostiku, videonahrávky a postupně převádíme výuku teorie na videokonferenční technologie a budování znalostí a kompetencí do nově budovaných laboratoří.

Reagovali jsme na připomínky Akreditační komise a realizovali jsme přípravu akademického sboru na transfer nových znalostí získaných ve výzkumných úlohách IGS na mezinárodní konferenci. K tomu účelu proběhlo mnoho workshopů a seminářů. Současně jsme zapojili do akademického sboru specialisty z praxe. I u nich jsme zahájili přípravu na publikaci.

Z akademického sboru jsme připravili výměnu akademických pracovníků, kteří za poslední roky nedostatečně publikovali na mezinárodních konferencích. Akademický sbor byl významně omlazen a celý tým se stal výkonnějším. Naši akademičtí pracovníci vstupují do zahraničních profesních asociací a přináší z nich nejnovější poznatky do výuky. Významným procesem změny prošly naše časopisy ICSC a ACTA Moraviae. Transformovali jsme je do formátu, který by měl podporovat transfer informací pro podnikatele a manažery a specialisty v regionu.

Připravili jsme celý systém rekvalifikací pod MV a MŠMT ČR tak, abychom jej mohli v roce 2015 akreditovat u příslušných akreditačních orgánů.

Připravili jsme také reakreditaci studijních oborů pod AAHEA USA a akreditovali jsme v rámci CŽV pod MŠMT ČR:

- Asistent účetního
- Asistent daňového poradce
- Asistent ekonoma
- Asistent finančního analytika
- Specialista na finanční analýzu a plánování
- Specialista v oblasti finančních trhů
- Asistent manažera
- Specialista na marketingové řízení
- Asistent obchodního
- Asistent obchodního zástupce
- Specialista na finanční analýzu a plánování
- Specialista v oblasti finančních trhů

Připravili jsme k akreditaci nový studijní obor Informatika a právo pro řídicí pracovníky, který již plně respektuje požadavky na profesní vysokou školu.

Připravili jsme k realizaci dvě mezinárodní konference ICIP2017 a ICIT2017 tak, abychom mohli v prvním pololetí roku 2016 zveřejnit výzvu.

Pedagogický proces proběhl bez potíží. Studenti měli možnost aktivně si řídit průběh vzdělávacího procesu a mohou potvrdit, že z jejich strany byl přístup velice korektní. V tomto roce absolvovalo naši vysokou školu 265 absolventů.

Celkově od počátku práce soukromé vysoké školy EPI s.r.o. absolvovalo naši vysokou školu 5014 absolventů.

O naše absolventy je v praxi zájem, takže nemáme nezaměstnané. Drtivá většina našich studentů studijního oboru EI studuje paralelně pod českou akreditací a v rámci CŽV si rozšiřuje profesní studium studijních oborů Finance a daně, Management a marketing zahraničního obchodu pod akreditací AAHEA USA. I když jde o vyšší zatížení studentů, jejich konkurenceschopnost na trhu práce se významně zvýšila. Kredity z tohoto studia jim univerzity v USA uznávají. Mnoho našich absolventů přechází ke studiu na magisterský stupeň na jiné vysoké školy, dokonce i do zahraničí. Naše vysoká škola je v tomto podporuje.

V uplynulých dvou letech se Interní grantový systém orientoval ve spolupráci s podnikatelskou praxí na vývoj technologií pro profesní vysokou školu. Nyní přechází na výzkum a vývoj problémů, které lze začlenit do komunikace akademických pracovníků na mezinárodních konferencích a na zapojení do transferu moderních technologií do odborného rozvoje regionů Hodonín, Břeclav, Uherské Hradiště, Zlín a Kroměříž.

Specifikem naší vysoké školy je mimořádně rozsáhlá činnost v oblasti CŽV učitelů a dalších specialistů. V roce 2015 se jednalo o 231 studentů.



02

2 Základní údaje o vysoké škole

2.1 Evropský polytechnický institut, s.r.o. (EPI, s.r.o.)

Úplný název vysoké školy: Evropský polytechnický institut, s.r.o.

Běžně užívaná zkratka: EPI, s.r.o.

Sídlo vysoké školy a všech součástí:

Rektorát se nachází na adrese:

Evropský polytechnický institut, s.r.o.

Osvobození 699

686 04 Kunovice

Zlínský kraj

Tel. 572 549 018

e-mail: epi@edukomplex.cz



Obr.: Blok E - Rektorát



Obr.: Blok F

Pracoviště v Hodoníně se nachází na adrese:

Evropský polytechnický institut, s.r.o.

Brněnská 14 E/F

695 01 Hodonín

Tel. 518 322 802

e-mail: epi@edukomplex.cz



Obr.: Hodonín, Blok K vchod



Obr.: Hodonín, Blok K učebna K7

Pracoviště v Kroměříži se nachází na adrese:

Evropský polytechnický institut, s.r.o.

Hanácké nám. 625

767 70 Kroměříž

Tel. 571 894 778

e-mail: epi@edukomplex.cz

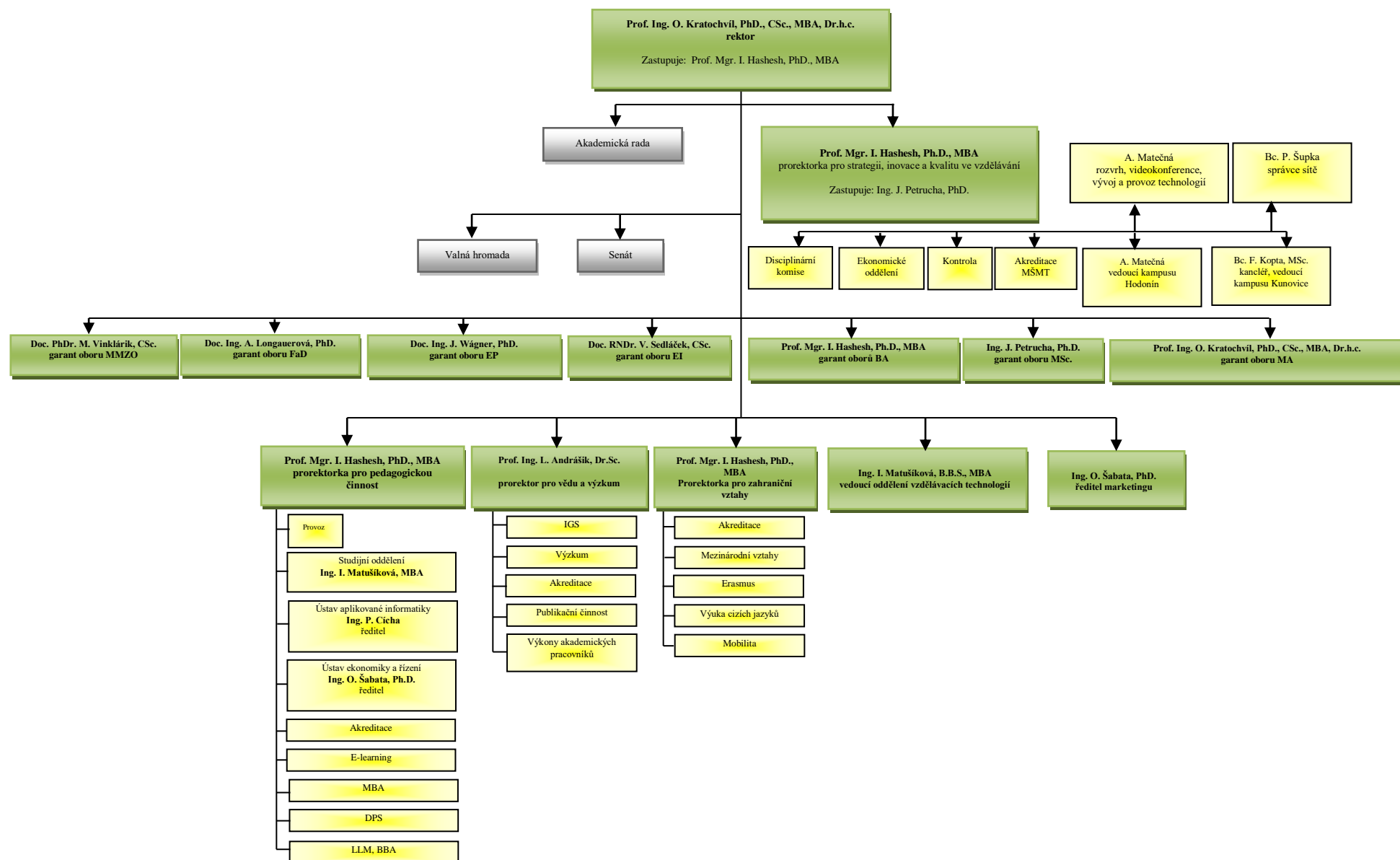


Obr.: Kroměříž, Blok L



Obr: Kroměříž, Blok L, pohled z ulice

2.2 Organizační schéma EPI, s.r.o.



2.3 Složení vědecké rady, správní rady, akademického senátu a dalších orgánů dle vnitřních předpisů EPI, s.r.o. včetně změn v roce 2015

Akademická rada:

Dle statutu Evropského polytechnického institutu, s.r.o. Kunovice je Akademická rada 34 členná a v roce 2015 pracovala v následujícím složení:

Prof. Ing. Oldřich Kratochvíl, PhD., CSc., MBA, Dr.h.c.

Ing. Josef Beneš, CSc.

Ing. Jiří Deml

Prof. Ing. Jan Maxmilián Honzík, CSc.

Ing. Josef Hudeček

Doc. Ing. Antonín Malach, CSc.

Bc. Libor Lukáš

Bc. František Kopta, MSc.

Doc. RNDr. Pavel Kovařík, CSc.

Ing. Tomáš Chmela

Ing. Helena Šebková, CSc.

Ing. Vladimír Vojkovský

Ing. Jiří Zezulák

Prof. Ing. Petr Dostál, CSc.

Mgr. Miloš Malý

Doc. Ing. Juraj Wágner, PhD.

Prof. Mgr. Iveta Hashesh, PhD., MBA

Mgr. Ivana Májíčková, MBA

PhDr. Martin Vacek

Prof. RNDr. Ivan Ohlídál, Dr.Sc.

Ing. Milana Grauová

Michal Švagerka

Ing. Mgr. Libor Babák, PhD., MBA

Mgr. Zbyněk Andryšek

Ing. Jaroslav Pokrupa

Bc. Antonín Kuchař

Dr. Radim Dvořák, PhD., MBA

Prof. Ing. Vladislav Musil, CSc.

Prof. Ing. Jaromír Brzobohatý, CSc.

Doc. PhDr. Milan Vinklárík, CSc.

Mgr. Jiří Janda

JUDr. Marie Karasová

Bc. Milan Foltýn

Ivo Valenta

Senát:

Akademický senát je dle statutu sedmičlenný a je složen z pěti akademických pracovníků a dvou studentů. V roce 2015 pracoval Akademický senát v následujícím složení:

Za akademickou obec:

Prof. Mgr. Iveta Hashesh, Ph.D., MBA – předseda

Doc. RNDr. Pavel Kovařík, CSc. - místopředseda

Ing. Ondřej Šabata, PhD.

Ing. Iveta Maléřová

RNDr. Jitka Jablonická – tajemník

Za studenty:

p. František Mařák

sl. Vendula Vávrová

Oproti roku 2014 došlo ke změně v zastoupení akademických pracovníků. Nahrazen byl Ing. Petr Koudela, MBA, MSc. a Ing. Arnošt Traxler, CSc. z důvodu ukončení pracovního poměru.

Disciplinární komise:

Dle statutu Evropského polytechnického institutu, s.r.o. je disciplinární komise šestičlenná. Polovinu členů disciplinární komise tvoří studenti. V roce 2015 pracovala disciplinární komise v následujícím složení:

Za akademickou obec:

Prof. Mgr. Iveta Hashesh, Ph.D., MBA - předseda

Ing. Jindřich Petrucha, Ph.D. - místopředseda

JUDr. Radomíra Veselá - člen

Za studenty:

p. Adam Jankovič (pracoviště Hodonín)

p. Patrik Doležel (pracoviště Kunovice)

p. Roman Dobrovolský (pracoviště Kroměříž)

V disciplinární komisi působili zástupci studentů ze všech kampusů EPI, s.r.o., tj. za kampus Kunovice, Hodonín i Kroměříž.

Rada pro informační systém:

Předseda, informační manažer EPI, s.r.o.

Ing. Jindřich Petrucha, PhD.

Členové

Prof. Ing. Ivan Plander, Dr.Sc.

Doc. RNDr. Václav Sedláček, CSc.

Doc. Ing. Dalibor Bartoněk, CSc.

Ing. Robert Jurča, PhD.

Bc. František Kopta, MSc.

Bc. Petr Šupka

Bc. Zbyněk Fojtík

Ing. Hynek Dušek

Ing. Tomáš Chmela

Sl. Adéla Stoklásková

Ing. Iva Matušíková, MBA

Bc. Lukáš Solárik

Ing. Pavel Cícha

Pověřený zástupce v oblasti ekonomiky školy

Prof. Mgr. Iveta Hashesh, PhD., MBA

2.4 Zastoupení EPI, s.r.o. v reprezentaci českých vysokých škol, v mezinárodních, v profesních organizacích

Evropský polytechnický institut, s.r.o. je členem České konference rektorů, jehož členem je rektor EPI, s.r.o. prof. Ing. Oldřich Kratochvíl, PhD., CSc., MBA, Dr.h.c. a dále Rady vysokých škol, jehož zástupcem za EPI, s.r.o. je doc. PhDr. Milan Vinklárik, CSc.

2.5 Poslání, vize a strategické cíle EPI, s.r.o.

Poslání EPI, s.r.o.

Posláním EPI, s.r.o. je pomáhat lidem v regionech rozvíjet svoji osobnost, získávat nové znalosti, pomáhat v rozvoji institucí a participovat na rozvoji demokracie.

Vize EPI, s.r.o.

Vizí EPI, s.r.o. je vybudovat profesní vysokou školu, která snese parametry tohoto typu vysokých škol v EU i v zahraničí a pro své studenty a jejich zaměstnavatele se stane partnerem v jejich rozvoji. Jedinečností by mělo být nadprůměrné zapojení IT do výuky jednotlivých předmětů a taktéž propojení teorie s praxí.

Strategické cíle EPI, s.r.o.

- Vybudovat profesně orientovanou vysokou školu.
- Propojit akademické pracovníky s podniky.
- Rozvíjet studijní programy i pod zahraniční akreditací.
- Doplnit stávající studijní programy pod českou akreditací.
- Hluběji zapojit mobilní, videokonferenční a on-line technologie do výuky.
- Vybudovat systém rekvalifikací.
- Zapojit odborníky z praxe do výuky.

2.6 Změny vnitřních předpisů EPI, s.r.o. v roce 2015

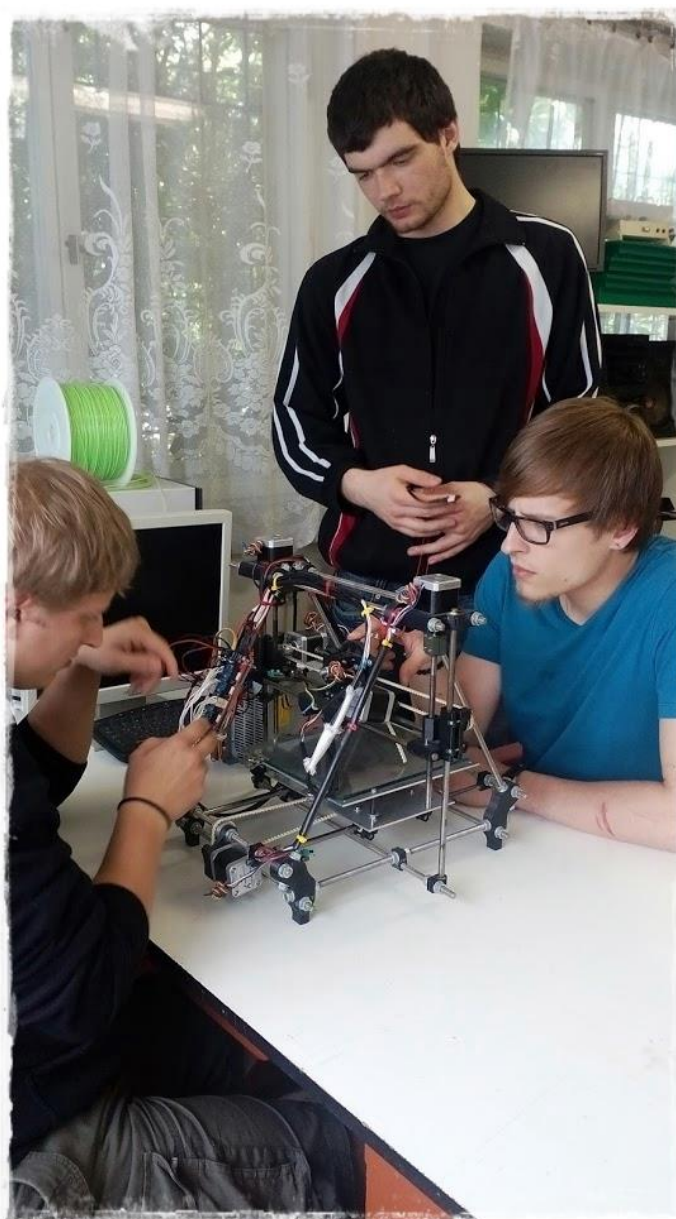
V roce 2015 byly aktualizovány následující vnitřní směrnice:

- Směrnice týkající se organizace práce ekonomického oddělení při zpracování školného a případných nedoplatků.
- Směrnice pro studenty týkající se vypracování elektronických samodiagnostických testů před účastí na seminářích a cvičení.
- Směrnice týkající se organizace správy informačního systému.

V ostatních oblastech se vysoká škola řídila původními vnitřními předpisy.

2.7 Poskytování informací podle §18 zákona č. 106/1999 Sb., o svobodném přístupu k informacím

V roce 2015 jsme neobdrželi žádnou žádost o podání informací.



03

3 *Studijní programy, organizace studia a vzdělávací činnost*

3.1 Akreditované studijní programy (počty v jednotlivých skupinách KKOV podle typu studia a formy studia) podle fakult, případně jiných součástí uskutečňujících akreditovaný studijní program nebo jeho část

Tabulka 3.1 Akreditované studijní programy (počty)

a) Akreditace Akreditační komisí MŠMT ČR

Vysoká škola EPI, s.r.o.	KKOV	Studijní programy						Celkem	
		Bakalářské studium		Magisterské studium		navazující magisterské studium			Doktorské studium
		P	K/D	P	K/D	P	K/D		
Fakulta 1 *									
Skupina akreditovaných studijních programů	KKOV								
Přírodní vědy a nauky	11 - 18	1	1	-	-	-	-	2	
Ekonomie	62, 65	2	2	-	-	-	-	4	
Celkem		3	3	-	-	-	-	6	

Pozn.: * = Fakulta nebo jiná součást vysoké školy uskutečňující akreditovaný studijní program/obor

P = prezenční, K/D = kombinované / distanční

Za správnost: Ing. H. Dušek, Ing. I. Matušíková, MBA

K tabulce č. 3.1 uvádíme výpis studijních programů v prezenční formě studia:

- Bankovníctví, peněžnictví, pojišťovnictví
- Management a marketing
- Informatika

K tabulce č. 3.1 uvádíme výpis studijních programů v kombinované formě studia:

- Bankovníctví, peněžnictví, pojišťovnictví
- Management a marketing
- Informatika

b) Akreditace pod AAHEA USA

Vysoká škola EPI, s.r.o.	KKOV	Studijní programy						Celkem	
		Bakalářské studium		Magisterské studium		navazující magisterské studium			Doktorské studium
		P	K/D	P	K/D	P	K/D		
Fakulta 1 *									
Skupina akreditovaných studijních programů	KKOV								
Přírodní vědy a nauky		1	1	-	-	-	1	3	
Ekonomie		2	2	-	-	-	1	5	
Celkem		3	3	-	-	-	2	8	

Pozn.: * = Fakulta nebo jiná součást vysoké školy uskutečňující akreditovaný studijní program/obor

P = prezenční, K/D = kombinované / distanční

Za správnost: Ing. H. Dušek

K tabulce č. 3.1 uvádíme výpis studijních programů v prezenční formě studia:

- Informatika
- Bankovníctví, peněžnictví, pojišťovnictví
- Management a marketing

K tabulce č. 3.1 uvádíme výpis studijních programů v kombinované formě studia:

- Informatika
- Bankovníctví, peněžnictví, pojišťovnictví
- Management a marketing
- Aplikovaná informatika
- Ekonomika a obchod

3.2 Studijní programy uskutečňované v cizím jazyce (počty v jednotlivých skupinách KKOV podle typu studia a formy studia) podle fakult, případně jiných součástí uskutečňujících akreditovaný studijní program nebo jeho část

Tabulka 3.2 Studijní programy v cizím jazyce (počty)

V této oblasti vysoká škola nemá žádné aktivity.

3.3 Studijní programy tzv. joint/double/multiple degree

Tabulka 3.3 Joint/Double/Multiple Degree studijní programy

V této oblasti vysoká škola nemá žádné aktivity.

3.4 Akreditované studijní programy uskutečňované společně s jinou vysokou školou se sídlem v ČR

Tabulka 3.4 Akreditované studijní programy uskutečňované společně s jinou vysokou školou

V této oblasti vysoká škola nemá žádné aktivity.

3.5 Akreditované studijní programy uskutečňované společně s vyšší odbornou školou

Tabulka 3.5 Akreditované studijní programy uskutečňované společně s vyšší odbornou školou

V této oblasti vysoká škola nemá žádné aktivity.

3.6 Akreditované studijní programy nebo jejich části, které vysoká škola uskutečňuje mimo obec, ve které má sídlo (mimo odbornou praxi)

Tabulka 3.6 Akreditované studijní programy nebo jejich části, které vysoká škola uskutečňuje mimo obec, ve které má sídlo (mimo odbornou praxi)

Vysoká škola (název)	Evropský polytechnický institut, s.r.o.
Název studijního programu 1	Informatika
Skupina KKOV	B1801
Název a sídlo pobočky* vysoké školy, kde probíhá výuka akreditovaných studijních programů nebo jejich částí	Pracoviště Hodonín, Brněnská 14/E, 695 01 Hodonín
Forma (prezenční, kombinovaný, distanční)	Prezenční, kombinovaná
Délka studia (semestry)	6
Typ programu (bakalářský, navazující magisterský, magisterský, doktorský)	Bakalářský
Probíhají na pobočce státní závěrečné zkoušky? ANO/NE	NE
Probíhají na pobočce obhajoby závěrečných kvalifikačních prací? ANO/NE	NE
Počet kmenových zaměstnanců na pobočce	65
Název studijního programu 1	Informatika
Skupina KKOV	B1801
Název a sídlo pobočky* vysoké školy, kde probíhá výuka akreditovaných studijních programů nebo jejich částí	Pracoviště Kroměříž, Hanácké nám. 625, 767 01 Kroměříž
Forma (prezenční, kombinovaný, distanční)	Prezenční, kombinovaná

Délka studia (semestry)	6
Typ programu (bakalářský, navazující magisterský, magisterský, doktorský)	Bakalářský
Probíhají na pobočce státní závěrečné zkoušky? ANO/NE	NE
Probíhají na pobočce obhajoby závěrečných kvalifikačních prací? ANO/NE	NE
Počet kmenových zaměstnanců na pobočce	65

Vysoká škola (název)	Evropský polytechnický institut, s.r.o.
Název studijního programu 1	Bankovníctví, peněžnictví a pojišťovnictví
Skupina KKOV	B6211
Název a sídlo pobočky* vysoké školy, kde probíhá výuka akreditovaných studijních programů nebo jejich částí	Pracoviště Hodonín, Brněnská 14/E, 695 01 Hodonín
Forma (prezenční, kombinovaný, distanční)	Prezenční, kombinovaná
Délka studia (semestry)	6
Typ programu (bakalářský, navazující magisterský, magisterský, doktorský)	Bakalářský
Probíhají na pobočce státní závěrečné zkoušky? ANO/NE	NE
Probíhají na pobočce obhajoby závěrečných kvalifikačních prací? ANO/NE	NE
Počet kmenových zaměstnanců na pobočce	65
Název studijního programu 1	Bankovníctví, peněžnictví a pojišťovnictví
Skupina KKOV	B6211
Název a sídlo pobočky* vysoké školy, kde probíhá výuka akreditovaných studijních programů nebo jejich částí	Pracoviště Kroměříž, Hanácké nám. 625, 767 01 Kroměříž
Forma (prezenční, kombinovaný, distanční)	Prezenční, kombinovaná
Délka studia (semestry)	6
Typ programu (bakalářský, navazující magisterský, magisterský, doktorský)	Bakalářský
Probíhají na pobočce státní závěrečné zkoušky? ANO/NE	NE
Probíhají na pobočce obhajoby závěrečných kvalifikačních prací? ANO/NE	NE
Počet kmenových zaměstnanců na pobočce	65

Vysoká škola (název)	Evropský polytechnický institut, s.r.o.
Název studijního programu 1	Management a marketing
Skupina KKOV	B6212
Název a sídlo pobočky* vysoké školy, kde probíhá výuka akreditovaných studijních programů nebo jejich částí	Pracoviště Hodonín, Brněnská 14/E, 695 01 Hodonín
Forma (prezenční, kombinovaný, distanční)	Prezenční, kombinovaná
Délka studia (semestry)	6
Typ programu (bakalářský, navazující magisterský, magisterský, doktorský)	Bakalářský
Probíhají na pobočce státní závěrečné zkoušky? ANO/NE	NE
Probíhají na pobočce obhajoby závěrečných kvalifikačních prací? ANO/NE	NE
Počet kmenových zaměstnanců na pobočce	65
Název studijního programu 1	Management a marketing
Skupina KKOV	B6212
Název a sídlo pobočky* vysoké školy, kde probíhá výuka akreditovaných studijních programů nebo jejich částí	Pracoviště Kroměříž, Hanácké nám. 625, 767 01 Kroměříž

Forma (prezenční, kombinovaný, distanční)	Prezenční, kombinovaná
Délka studia (semestry)	6
Typ programu (bakalářský, navazující magisterský, magisterský, doktorský)	Bakalářský
Probíhají na pobočce státní závěrečné zkoušky? ANO/NE	NE
Probíhají na pobočce obhajoby závěrečných kvalifikačních prací? ANO/NE	NE
Počet kmenových zaměstnanců na pobočce	65

Pozn.: *Pobočka – jakékoli dislokované pracoviště vysoké školy nebo její součásti, které se nachází mimo město, ve kterém má vysoká škola své sídlo

Za správnost: Ing. I. Matušíková, MBA

3.7 Celkový počet akreditovaných studijních programů popsaných metodikou výstupů z učení v souladu s Národním referenčním rámcem terciárního vzdělávání

Na základě provedené analýzy v roce 2012 z pohledu požadavků Národního referenčního rámce pokračujeme v aktualizaci obsahu předmětů studijních oborů a následně všech technologií (studijní texty, samodiagnostika, listy předmětů, hodnotící systém). Do výuky byly zavedeny nejnovější informační technologie, včetně VNT. Snažíme se co nejrychleji reagovat na požadavky praxe.

3.8 Kreditní systém studia, pravidla ECTS, Diploma Supplement Label anebo ECTS Label

Systém hodnocení vychází z principů kreditního hodnocení tak, aby byl kompatibilní s ostatními vysokými školami doma i v zahraničí. Škola využívá hodnocení pomocí evropského kreditního systému ECTS (European Credit Transfer System), který dovoluje hodnotit náročnost jednotlivých předmětů pomocí kreditů. Počty kreditů vyjadřují úsilí, které student musí vynaložit na získání hodnocení u zkoušky nebo zápočtu z vybraného předmětu. Pro vyjádření úrovně hodnocení v jednotlivých předmětech se používá abecední stupnice A, B, C, D, E, F kdy hodnocení F znamená, neprospěl. Dodržujeme požadavek 30 kreditů na semestr, 60 kreditů na akademický rok. Počet kreditů za bakalářské studium je 180 kreditů. Tento systém dodržuje většina universit a vysokých škol, což dovoluje mobilitu studentů a získání kreditů na jiné vysoké škole v rámci výměny studentů. Studentům je společně s vysokoškolským diplomem vydáván doplněk k diplomu, který popisuje jednotlivé předměty v anglické a české verzi s počtem dosažených kreditů. Hodnocení realizují jednotliví vyučující na základě požadavků na ukončení jednotlivých předmětů.

Doplněk k diplomu (diploma supplement) je významným ukazatelem pro uchazeče do zaměstnání doma i v zahraničí s možností prokázat jednotlivé předměty, které studovali v jednotlivých ročnících. Výpis pro diploma supplement je zajišťován studijním oddělením z dat elektronického indexu. Jednotlivé informace hodnocení vidí každý student ve svém elektronickém indexu, ke kterému má autorizovaný pomocí přidělených přístupových údajů do informačního systému školy.

3.9 Další vzdělávací aktivity (mimo uskutečňování akreditovaných studijních programů) v daném roce realizovala (letní školy, workshopy, semináře, simulace, odborné kurzy pro studenty, přednášky odborníků z praxe/externistů, odborné stáže či praxe, odborné exkurze/studijní cesty, ...)

V roce 2015 jsme uskutečnili následující **workshopy pro akademické pracovníky**:

- Leden 2015 - Vývoj kompetencí u předmětů vyučovaných na EPI s cíle přechodu EPI na profesní vysokou školu.
- Březen 2015 - Modifikace studijních pomůcek u předmětů vyučovaných na EPI s cíle přechodu EPI na profesní vysokou školu.
- Květen - Interní systém hodnocení kvality I
- Srpen 2015 - 2015 - Interní systém hodnocení kvality II
- Listopad 2015 - Příprava studijního oboru Informatika a právo v práci vedoucího pracovníka.

Semináře:

- Únor 2015 - Jak propojit požadavky AK s připravovanou novelou VŠ zákona.
- Duben 2015 - Jak má vypadat profil akademického pracovníka profesní vysoké školy.
- Červen 2015 – definice hodnotícího systému vysoké školy profesního typu.
- Září 2015 - Profil akademického pracovníka profesní vysoké školy tak, jak jej požaduje praxe.
- Říjen 2015 - Cíle modifikace laboratoří profesní vysoké školy.
- Prosinec 2015 - Jak psát příspěvky do odborných a vědeckých časopisů, zásady účasti na mezinárodních konferencích.

Odborné kurzy pro studenty:

- První ročník kurzu: „Moderní on-line marketingové nástroje“
- Asistent účetního
- Asistent daňového poradce
- Asistent ekonoma
- Asistent finančního analytika
- Specialista na finanční analýzu a plánování
- Specialista v oblasti finančních trhů
- Asistent manažera
- Specialista na marketingové řízení
- Asistent obchodního manažera
- Asistent obchodního zástupce
- Asistent manažera zahraničního obchodu
- Pracovník zahraničního obchodu



04

4 *Studenti*

4.1 Studenti v akreditovaných studijních programech (počty v jednotlivých skupinách KKOV podle typu studia a formy studia) – celkový přehled za vysokou školu

Tabulka 4.1 Studenti v akreditovaných studijních programech (počty)

a) Akreditace Akreditační komisí MŠMT ČR

Vysoká škola EPI, s.r.o.	KKOV	Studijní programy						Celkem	
		Bakalářské studium		Magisterské studium		navazující magisterské studium			Doktorské studium
		P	K/D	P	K/D	P	K/D		
Fakulta 1 (název)*									
Skupina akreditovaných studijních programů	KKOV								
Přírodní vědy a nauky	11 – 18	79	166	-	-	-	-	-	245
Celkem		79	166	-	-	-	-	-	245

Pozn.: * = Fakulta nebo jiná součást vysoké školy uskutečňující akreditovaný studijní program/obor, P = prezenční, K/D = kombinované / distanční
Za správnost: Ing. H. Dušek

b) Akreditace pod AAHEA USA

Vysoká škola EPI, s.r.o.	KKOV	Studijní programy						Celkem	
		Bakalářské studium		Magisterské studium		navazující magisterské studium			Doktorské studium
		P	K/D	P	K/D	P	K/D		
Fakulta 1 (název)*									
Skupina akreditovaných studijních programů									
Přírodní vědy a nauky		-	-	-	-	-	8	-	8
Ekonomie		49	98	-	-	-	8	-	155
Celkem		49	98	-	-	-	16	-	163

Pozn.: * = Fakulta nebo jiná součást vysoké školy uskutečňující akreditovaný studijní program/obor, P = prezenční, K/D = kombinované / distanční
Za správnost: Ing. H. Dušek

4.2 Studenti samoplátci (počty v jednotlivých skupinách KKOV podle typu studia a formy studia) pole fakult, případně jiných součástí uskutečňujících akreditovaný studijní program nebo jeho části

Tabulka 4.2 Studenti samoplátci

a) Akreditace Akreditační komisí MŠMT ČR

Vysoká škola EPI, s.r.o.	KKOV	Studijní programy						Celkem	
		Bakalářské studium		Magisterské studium		navazující magisterské studium			Doktorské studium
		P	K/D	P	K/D	P	K/D		
Fakulta 1 (název)*									
Skupina akreditovaných studijních programů	KKOV								
Přírodní vědy a nauky	11 - 18	79	166	-	-	-	-	-	245
Celkem		79	166	-	-	-	-	-	245

Pozn.: * = Fakulta nebo jiná součást vysoké školy uskutečňující akreditovaný studijní program/obor, P = prezenční, K/D = kombinované / distanční
Za správnost: Ing. H. Dušek

b) Akreditace pod AAHEA USA

Vysoká škola EPI, s.r.o.		Studijní programy						Celkem	
		Bakalářské studium		Magisterské studium		navazující magisterské studium			Doktorské studium
		P	K/D	P	K/D	P	K/D		
Fakulta 1 (název)*									
Skupina akreditovaných studijních programů									
Přírodní vědy a nauky		-	-	-	-	-	8	-	8
Ekonomie		49	98	-	-	-	8	-	155
Celkem		49	98	-	-	-	16	-	163

Pozn.: * = Fakulta nebo jiná součást vysoké školy uskutečňující akreditovaný studijní program/obor, P = prezenční, K/D = kombinované / distanční
Za správnost: Ing. H. Dušek

4.3 Studentů ve věku nad 30 let (počty v jednotlivých skupinách KKOv podle typu studia a formy studia) podle fakult, případně jiných součástí uskutečňujících akreditovaný studijní program nebo jeho část

Tabulka 4.3 Studenti ve věku nad 30 let

a) Akreditace Akreditační komisí MŠMT ČR

Vysoká škola EPI, s.r.o.		Studijní programy						Celkem	
		Bakalářské studium		Magisterské studium		navazující magisterské studium			Doktorské studium
		P	K/D	P	K/D	P	K/D		
Fakulta 1 (název)*									
Skupina akreditovaných studijních programů	KKOV								
Přírodní vědy a nauky	11 - 18	0	86	-	-	-	-	-	86
Celkem		0	86	-	-	-	-	-	86

Pozn.: * = Fakulta nebo jiná součást vysoké školy uskutečňující akreditovaný studijní program/obor, P = prezenční, K/D = kombinované / distanční
Za správnost: Ing. H. Dušek

b) Akreditace pod AAHEA USA

Vysoká škola EPI, s.r.o.		Studijní programy						Celkem	
		Bakalářské studium		Magisterské studium		navazující magisterské studium			Doktorské studium
		P	K/D	P	K/D	P	K/D		
Fakulta 1 (název)*									
Skupina akreditovaných studijních programů									
Přírodní vědy a nauky		-	-	-	-	-	5	-	5
Ekonomie		-	50	-	-	-	3	-	53
Celkem		-	50	-	-	-	8	-	58

Pozn.: * = Fakulta nebo jiná součást vysoké školy uskutečňující akreditovaný studijní program/obor, P = prezenční, K/D = kombinované / distanční
Za správnost: Ing. H. Dušek

4.4 Neúspěšní studenti v akreditovaných studijních programech (počty v jednotlivých skupinách KKOV podle typu studia a formy studia)

Tabulka 4.4 Neúspěšní studenti v akreditovaných studijních programech (počty)

a) Akreditace Akreditační komisí MŠMT ČR

Vysoká škola EPI, s.r.o.	KKOV	Studijní programy						Celkem	
		Bakalářské studium		Magisterské studium		navazující magisterské studium			Doktorské studium
		P	K/D	P	K/D	P	K/D		
Skupina akreditovaných studijních programů	KKOV								
Přírodní vědy a nauky	11 – 18	45	46	-	-	-	-	-	91
Ekonomie	62, 65	9	7	-	-	-	-	-	16
Celkem		54	53	-	-	-	-	-	107

P = prezenční, K/D = kombinované / distanční

Za správnost: Ing. H. Dušek

4.5 Opatření EPI, s.r.o. pro snížení studijní neúspěšnosti

- Studentům jsou průběžně zasílány informace, týkající se jak pedagogického procesu, tak zkuškového období, termínů, apod.
- Pro studenty je zřízena tzv. „horká linka“, na které mohou komunikovat s prorektorkou pro strategii, inovace a kvalitu vzdělávání.
- Dva víkendy v měsíci, v době výuky, mohou studenti kombinované formy studia osobně konzultovat případné dotazy s prorektorkou pro strategii, inovace a kvalitu vzdělávání nebo přímo s rektorem vysoké školy.
- Na konci každého semestru studenti vyhodnocují spokojenost jak s pedagogickým procesem, tak studijními podklady, výukou, spokojeností s vyučujícími, vyhodnocují klima jak ve studijním kruhu, tak na vysoké škole, apod. Na základě výsledků tohoto zjištění připravujeme ihned opatření na odstranění případných zjištěných nedostatků.
- Každý akademický pracovník je studentům k dispozici jednak v rámci svých konzultačních hodin, tak na základě předběžné domluvy mezi studentem a akademickým pracovníkem.
- Studenti si mohou vyžádat „doplňující“ hodiny v předmětech, které studentům činí problémy, např. matematika, cizí jazyk, apod.



05

5 *Absolventi*

5.1 Absolventi akreditovaných studijních programů (počty v jednotlivých skupinách KKOV podle typu studia a formy studia) – celkový přehled za vysokou školu

Tabulka 5.1 Absolventi akreditovaných studijních programů (počty)

Vysoká škola EPI, s.r.o.	KKOV	Studijní programy						Celkem	
		Bakalářské studium		Magisterské studium		navazující magisterské studium			Doktorské studium
		P	K/D	P	K/D	P	K/D		
Skupina akreditovaných studijních programů	KKOV								
Přírodní vědy a nauky	11 – 18	32	50	-	-	-	-	-	82
Ekonomie	62, 65	23	25	-	-	-	-	-	48
Celkem		55	75	-	-	-	-	-	130

P = prezenční, K/D = kombinované / distanční
Za správnost: Ing. H. Dušek

5.2 Spolupráce s absolventy

Záměrem naší vysoké školy je udržovat kontakt se svými absolventy, získávat jejich názory, zpětnou vazbu, náměty, apod.

V roce 2015 jsme s absolventy spolupracovali následujícími způsoby:

- Absolventům jsou pravidelně zaslány e-mailem informace o nové nabídce vzdělávací činnosti EPI, s.r.o.
- EPI, s.r.o. sdílí se svými absolventy Facebook.
- Absolventy zapojujeme i do chodu vysoké školy, a to např. členstvím v akademické radě, zapojením do výuky, apod.
- Absolventi pomáhají při propagaci vysoké školy, např. doporučováním studia svým kolegům v zaměstnání, přátelům, známým, atd.

5.3 EPI, s.r.o. a její způsob zajištění zaměstnanosti a zaměstnavatelnosti svých absolventů a jaká opatření uplatňuje pro její zvýšení, (vlastní průzkum uplatnitelnosti svých absolventů)

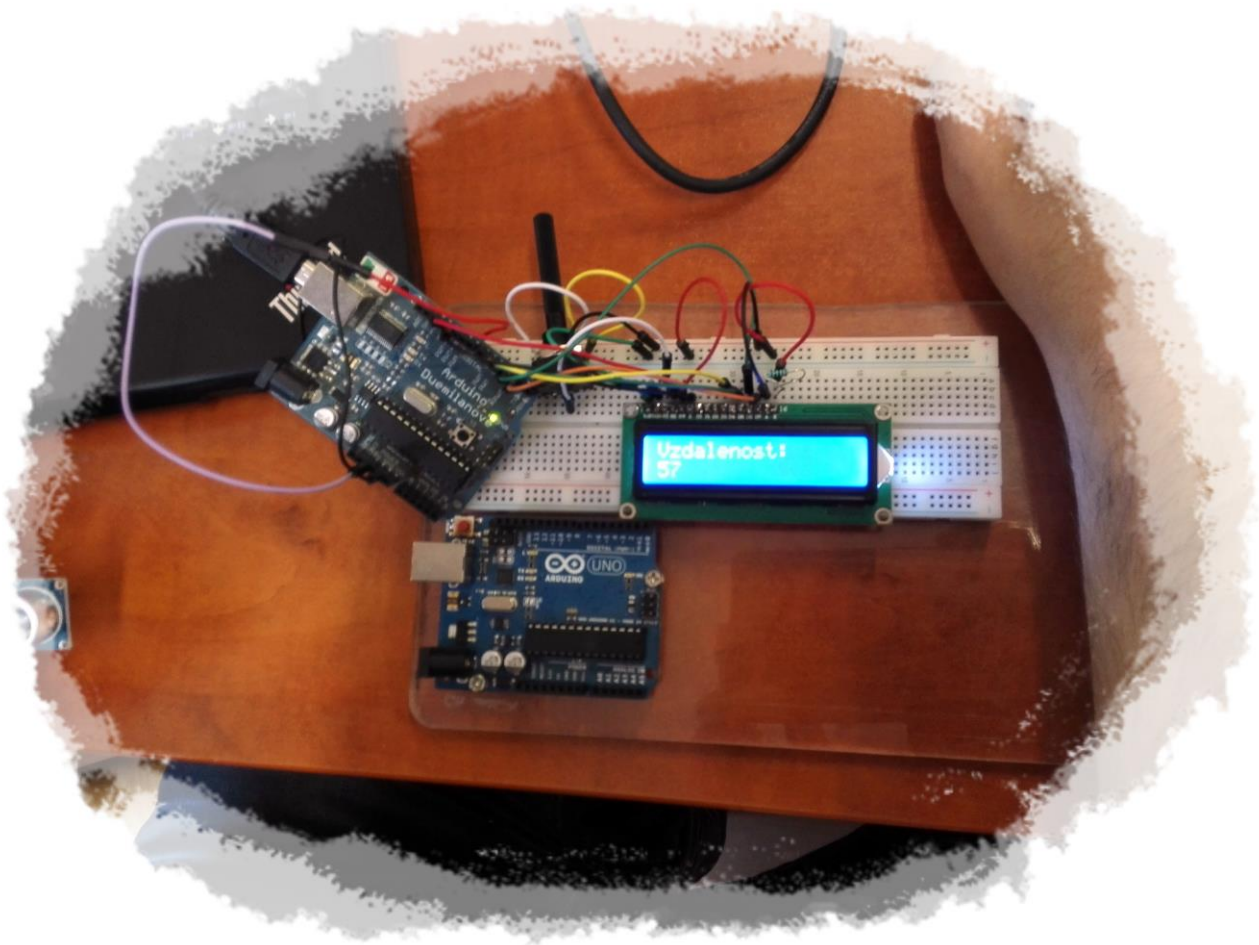
Na Evropském polytechnickém institutu, s.r.o. máme vypracovaný systém práce s posluchači a absolventy. V prvním ročníku v předmětu Management jsou studenti připravováni na proces hledání zaměstnání, v marketingu mají možnost přihlásit se na konkurz a ve třetím ročníku v rámci předmětů Strategický management a Mezinárodní marketing jsou vedeni k tomu, aby se alespoň jednoho výběrového řízení zúčastnili. I proto v průběhu třetího ročníku někteří studenti z denní formy studia přechází na kombinovanou formu studia při zaměstnání. Po skončení studia se studenty pravidelně pracujeme. Nabízíme jim další profesní studia v rámci celoživotního vzdělávání, pokud mají své firmy, participují na vývoji studijních oborů. Studentům nabízíme pomoc při nalezení zaměstnání, ale naši absolventi jsou žádaní a nestojí mimo pracovní proces. Protože s absolventy komunikujeme on-line, průběžně uplatňujeme jejich připomínky do výuky i organizace EPI.

5.4 Způsob spolupráce s budoucími zaměstnavateli, zda pořádá trhy pracovních příležitostí, atd.

Vysokou školu EPI, s.r.o. průběžně kontaktují firmy s nabídkou zaměstnání studentům. Tuto nabídku studentům vždy uveřejňujeme do vnitřního informačního systému.

EPI, s.r.o. spolupracuje se současnými i budoucími zaměstnavateli studentů, a to formou zadávání bakalářských prací, průběžných projektů v rámci jednotlivých předmětů, zapojením supervizorů z praxe, vedením bakalářských prací, apod.

Téměř všichni studenti 3. ročníku v prezenční formě studia mají před dokončením studia již zajištěnou práci.



06

6 Zájem o studium

6.1 Zájem o studium na vysoké škole (počet přihlášek do bakalářských, magisterských, navazujících magisterských a doktorských studijních programů podle fakult, případně jiných součástí uskutečňujících akreditovaný studijní program nebo jeho část a podle skupin KKOV, počet přijatých, počet zapsaných ke studiu) s uvedením meziroční změny v počtu podaných přihlášek a počtu přijatých

Tabulka 6.1 Zájem o studium na vysoké škole

Vysoká škola EPI, s.r.o.		Bakalářské studium			Magisterské studium			Navazující magisterské studium			Doktorské studium		
		Počet přihlášek	Počet přijatých	Počet zapsaných studentů	Počet přihlášek	Počet přijatých	Počet zapsaných studentů	Počet přihlášek	Počet přijatých	Počet zapsaných studentů	Počet přihlášek	Počet přijatých	Počet zapsaných studentů
EPI, s.r.o.													
Skupiny akreditovaných studijních programů	KKOV												
Přírodní vědy a nauky	11 – 18	138	105	102	-	-	-	-	-	-	-	-	-
Celkem		138	105	102	-	-	-	-	-	-	-	-	-

Za správnost: Ing. H. Dušek

6.2 Charakter přijímacích zkoušek na EPI, s.r.o.

Přijímací řízení se řídí směrnicí vydanou rektorem EPI, s.r.o., která obsahuje lhůtu pro přijímání přihlášek, seznam povinné dokumentace, kterou musí student předložit, poplatek za přijímací řízení.

Přijímací zkouška se na EPI, s.r.o. v souladu se Statutem EPI, s.r.o. a v souladu se Zákonem č. 111/98 Sb. nekoná.

Studenti jsou přijímáni po splnění zákonných podmínek.

Pro zájemce o studium je zřízen jak e-mail vysoké školy, tak tzv. „horká linka“, na kterou si může uchazeč o studium zavolat a získat odpovědi na veškeré dotazy týkající se studia na EPI, s.r.o.

6.3 Spolupráce EPI, s.r.o. se středními školami

Vysoká škola EPI, s.r.o. v průběhu celého akademického roku průběžně spolupracuje se středními školami jak v ČR, tak SR.

Cílem této spolupráce je informovat studenty středních škol o vzdělávací nabídce EPI, s.r.o., dále informovat výchovné poradce a ředitele, resp. zástupce ředitele o aktuálním dění a možné spolupráci s EPI, s.r.o. Do této spolupráce se zapojují i studenti naší vysoké školy, kteří navštěvují své absolvované střední školy, aby na nich u studentů maturitních ročníků představili své zkušenosti se studiem na EPI, s.r.o.

EPI, s.r.o. se taktéž zúčastňuje vybraných veletrhů vzdělávání.

Pravidelně každý měsíc EPI, s.r.o. organizuje Dny otevřených dveří, na nichž je uchazečům představena nabídka studia na EPI, s.r.o., včetně prohlídky školy.



07

7 *Akademičtí pracovníci*

7.1 Akademičtí pracovníci EPI, s.r.o., přepočtené počty (podíl celkového počtu skutečně odpracovaných hodin za sledované období všemi zaměstnanci a celkového ročního fondu pracovní doby připadajícího na jednoho zaměstnance pracujícího na plnou pracovní dobu) akademických a vědeckých pracovníků ve struktuře dle vnitřního kvalifikačního řádu vysoké školy

Tabulka 7.1 Akademičtí a vědečtí pracovníci EPI, s.r.o. (přepočtené počty**)

Vysoká škola EPI, s.r.o.	Akademičtí pracovníci							Vědečtí, výzkumní a vývojoví pracovníci podílející se na pedagog. činnosti	Vědečtí pracovníci ***	Celkem
	Celkem	Profesoři	Docenti	Odborní asistenti	Asistenti	Lektoři				
EPI, s.r.o.	25,45	5,16	8,42	10,07	0	0,8	1	0,5	25,95	
Celkem	25,45	5,16	8,42	10,07	0	0,8	1	0,5	25,95	

Pozn.: *Fakulta nebo jiná součást vysoké školy uskutečňující akreditovaný studijní program/obor

Pozn.: ** = (podíl celkového počtu skutečně odpracovaných hodin za sledované období všemi zaměstnanci a celkového ročního fondu pracovní doby připadajícího na jednoho zaměstnance pracujícího na plnou pracovní dobu)

Pozn.: *** = Vědeckým pracovníkem se v tomto případě rozumí osoba, která není akademickým pracovníkem (dle §70 zákona č. 111/1998 Sb., o vysokých školách)

Za správnost: M. Nevařilová

7.2 Věková struktura akademických a vědeckých pracovníků s uvedením počtu žen (ve struktuře dle vnitřního kvalifikačního řádu vysoké školy)

Tabulka 7.2 Věková struktura akademických a vědeckých pracovníků EPI, s.r.o. (počty fyzických osob)

Vysoká škola EPI, s.r.o.	Akademičtí pracovníci										Vědečtí pracovníci***		Celkem		
	Profesoři		Docenti		Odborní asistenti		Asistenti		Lektoři		Vědečtí, výzkumní a vývojoví pracovníci podílející se na pedagog. činnosti				
Věk	celkem	ženy	celkem	ženy	celkem	ženy	celkem	ženy	celkem	ženy	celkem	ženy			
do 29 let					4	2					1	0	1	0	6
30 – 39 let	1	1			10	6									11
40 – 49 let					13	7									13
50 – 59 let			2	1	8	4			1	0	1	0			12
60 – 69 let	4	0	4	0	4	1									12
nad 70 let	4	0	5	1	2	1									11
Celkem	9	1	11	2	41	21	0	0	1	0	2	0	1	0	65

Pozn.: *** = Vědeckým pracovníkem se v tomto případě rozumí osoba, která není akademickým pracovníkem (dle §70 zákona č. 111/1998 Sb., o vysokých školách)

Za správnost: M. Nevařilová

7.3 Počty akademických pracovníků podle rozsahu pracovních úvazků a nejvyšší dosažené kvalifikace

Tabulka 7.3 Počty akademických pracovníků podle rozsahu pracovních úvazků a nejvyšší dosažené kvalifikace (počty fyzických osob)

Vysoká škola EPI, s.r.o.	Akademičtí pracovníci				Celkem	
	Rozsah úvazku	Prof.	Doc.	Dr.Sc., CSc., Dr., Ph.D., Th.D.		ostatní
	do 0,3	1	2	6	24	33
	do 0,5	4	0	1	4	9
	do 0,7	1	2	0	2	5
	do 1,0	3	7	3	4	14
	Celkem	9	11	10	34	64

Pozn.: *Fakulta nebo jiná součást vysoké školy uskutečňující akreditovaný studijní program/obor

Pozn.: uvádí se pouze nejvyšší dosažený akademický titul

Za správnost: M. Nevařilová

7.4 Počty akademických pracovníků s cizím státním občanstvím (podle fakult, případně jiných součástí uskutečňujících akreditovaný studijní program nebo jeho část)

Tabulka 7.4 Akademičtí pracovníci** s cizím občanstvím (počty fyzických osob)

Vysoká škola EPI, s.r.o.	
Fakulta 1 (název)*	7
Celkem	7

Pozn.: *Fakulta nebo jiná součást vysoké školy uskutečňující akreditovaný studijní program/obor

Pozn.: ** = Osoby, které mají s vysokou školou uzavřený pracovněprávní vztah

Za správnost: M. Nevařilová

7.5 Nově jmenování docenti a profesoři (počty)

Tabulka 7.5 Nově jmenování docenti a profesoři (počty)

V roce 2015 nebyli nově jmenováni žádní docenti ani profesoři.

7.6 Přehled kurzů dalšího vzdělávání akademických pracovníků vysoké školy (počty kurzů a počty účastníků)

Tabulka 7.6 Přehled kurzů dalšího vzdělávání akademických pracovníků*

V této oblasti vysoká škola nemá žádné aktivity.

7.7 Kariérní řád akademických pracovníků vysoké školy a motivační nástroje pro odměňování zaměstnanců v závislosti na dosažených výsledcích

Evropský polytechnický institut, s.r.o. má zpracovaný Kariérní řád. S přechodem na profesní vysokou školu jej však musím zcela přepracovat, aby odpovídal moderní profesní vysoké škole a aby byl pro akademické pracovníky i specialisty z praxe motivační.



08

8 Sociální záležitosti studentů a zaměstnanců

8.1 Stipendia studentům dle počtu studentů, kteří je obdrželi či pravidelně pobírali v daném roce (dle účelu stipendia)

Tabulka č. 8.1 Stipendia studentům podle účelu stipendia (počty studentů)

Vysoká škola EPI, s.r.o.	Počty studentů
Účel stipendia	
Za vynikající studijní výsledky dle § 91 odst.2 písm. a)	-
Za vynikající výzkumné, vývojové a inovační, umělecké nebo další tvůrčí výsledky přispívající k prohloubení znalostí	-
Na výzkumnou, vývojovou a inovační činnost podle zvláštního právního předpisu	-
V případě tíživé sociální situace studenta dle § 91 odst. 2 písm. d)	-
V případě tíživé sociální situace studenta dle § 91 odst. 3)	-
V případech zvláštního zřetele hodných dle § 91 odst. 2 písm. e)	18
Z toho ubytovací stipendium	18
Na podporu studia v zahraničí dle § 91 odst. 4 písm. a)	-
Na podporu studia v ČR dle § 91 odst. 4 písm. b)	-
Studentům doktorských studijních programů dle § 91 odst. 4 písm. c)	-
Jiná stipendia	-
CELKEM	18

Za správnost: M. Nevařilová

8.2 Vlastní stipendijní programy vysoké školy

V roce 2015 Evropský polytechnický institut, s.r.o. neuděloval žádné vlastní stipendium.

Evropský polytechnický institut, s.r.o. pouze využívá pro své studenty možnosti ubytovacího stipendia ze strany MŠMT.

8.3 Úroveň poradenských služeb poskytovaných na vysoké škole

Vysoká škola poskytuje poradenství při hledání zaměstnání studentů. Toto je součástí práce s každým studentem.

Vysoká škola poskytuje i osobní pomoc při osobních problémech posluchačů.

Dále mají studenti možnost konzultovat profesní problémy svého zaměstnavatele a hledat jejich řešení ve spolupráci s akademickými pracovníky, pokud to je možné ve spolupráci se spolužáky.

8.4 Způsob přístupu vysoké školy ke studentům se specifickými potřebami

Pro studenty se specifickými potřebami (sluchově, nebo zrakově slabší studenti) nabízíme podrobné studijní texty e-learningové struktury s Příručkou studenta, nebo videonahrávky studijní dokumentace.

8.5 Podpora a práce vysoké školy s mimořádně nadanými studenty, a zda a jak v této oblasti spolupracuje se středními školami

Mimořádně nadaní studenti mohou využít následující nabídku pro rychlejší rozvoj svých profesionálních kompetencí:

- Možnost participovat na výzkumných a vývojových úlohách IGS pod vedením akademických pracovníků.
- Participace na budování laboratoří a vydávání odborných knih z oblasti profesního zaměření.
- Ročníkové projekty řešit dlouhodobě pro svého zaměstnavatele a tuto činnost zakončit bakalářskou prací pro zaměstnavatele.

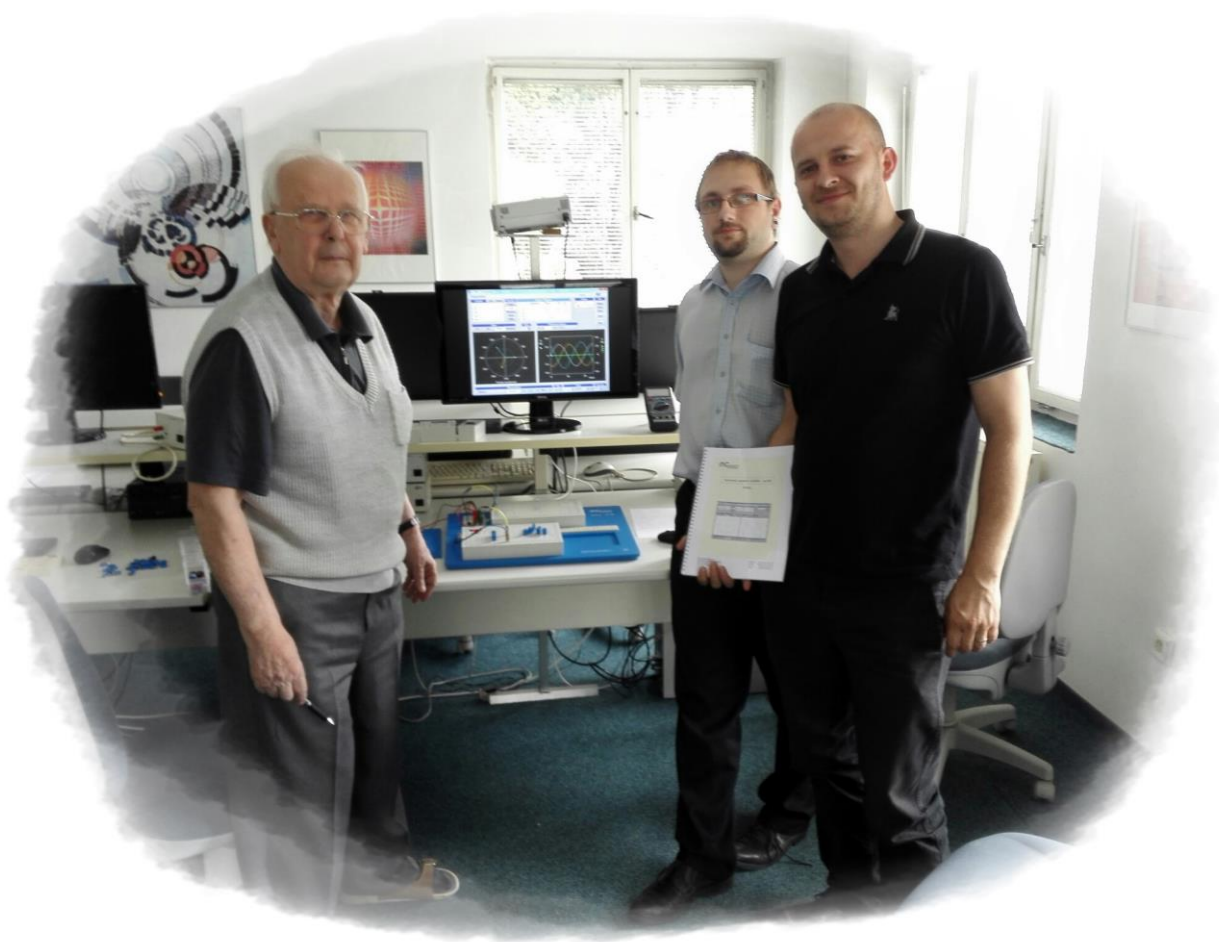
8.6 Ubytovací a stravovací služby EPI, s.r.o.

Tabulka 8.2 Ubytování, stravování

Studenti na kampusu v Kunovicích mají k dispozici občerstvení v bufetu.

8.7 Péče o své zaměstnance (např. zda má zřízenou univerzitní školku, zda podporuje rekreace, atd....)

Vysoká škola podporuje u svých zaměstnanců další vzdělávání, a to formou udělování volna.



09

9 *Infrastruktura*

9.1 Fond knihoven

Tabulka 9.1 Vysokoškolské knihovny

Pracoviště Kunovice, Hodonín, Kroměříž

Vysoká škola EPI, s.r.o.	
Přírůstek knihovního fondu za rok	28
Knihovní fond	27974
Počet odebíraných titulů periodik:	
- fyzicky	11
- elektronicky (odhad)*	5

Pozn.: * = Uvádějí se pouze tituly periodik, které knihovna sama předplácí (resp. získává darem, výměnou) v papírové nebo elektronické verzi; nezahnují se další periodika, k nimž mají uživatelé knihovny přístup v rámci konsorcií na plnotextové zdroje
Za správnost: Z. Omelková

9.2 Úroveň informačních a komunikačních služeb a dostupnost informační infrastruktury (připojení na internet,...)

Škola disponuje připojením na internet ve všech třech pracovištích (Kunovice, Hodonín, Kroměříž) a mezi těmito pracovišti je zajištěno propojení do sítě Novell, kde se nacházejí pracovní adresáře pro jednotlivé vyučující, zaměstnance i studenty. Každý student má vytvořen adresář, kde má svůj pracovní prostor do kterého má přístup pomocí FTP z internetu. V tomto adresáři ukládá výsledky své práce a má možnost prohlížet ostatní adresáře s právem čtení dat. Jednotliví vyučující mají vytvořen jednotný systém adresářů pro jednotlivé semestry, kde jsou ukládány podpůrné materiály pro studenty, kteří si mají možnost nahrát tyto materiály na svůj počítač. Pro připojení na jednotlivých pracovištích je k dispozici přístup pomocí pevných kabelových přípojek nebo pomocí WiFi připojení. Každá učebna disponuje počítačem pro práci učitele. Výsledky studia studentů jsou uchovávány v informačním systému, do kterého mají studenti přístup pomocí internetu a přidělených přístupových práv. Obecné materiály pro studenty a uchazeče se nacházejí na www.edukomplex.cz s aktuálními informacemi ze života školy.

Informační systém pokrývá potřebné informační a komunikační služby jako jsou elektronický index, zadávání bakalářských prací a jejich evidence, systém státních závěrečných zkoušek, on line zápisy z výuky, absence, evidenci výzkumu a další potřebné moduly. Jednotlivé servery, na kterých jsou uložena data, mají své umístění na pracovišti v Kunovicích s přístupem do internetu. Kompletně je elektronizováno studijní oddělení. V současné době mají studenti připraven program pro aplikaci rozvrhu pomocí mobilních technologií s operačním systémem android. Programy tvoří studenti v rámci bakalářských prací a vedou je akademičtí pracovníci Ústavu aplikované informatiky. Studenti mají přístup k informačnímu systému školy prostřednictvím internetových technologií (www stránky, FTP přístup, mobilní prohlížeč v telefonu či tabletu). Pro výuku jsou připravovány výukové portály s možností přístupu pro práci z domova, důraz je kladen na aplikaci anglického jazyka do systému výuky.

V roce 2015 proběhl převod na nový server iss.vos.cz, který disponuje větší diskovou kapacitou pro ukládání bakalářských prací a dále byl proveden update služeb na tomto serveru.



10

10 Celoživotní vzdělávání

10.1 Kurzy celoživotního vzdělávání (CŽV) na vysoké škole (počty kurzů v jednotlivých skupinách studijních programů KKO V)

Tabulka 10.1 Kurzy celoživotního vzdělávání (CŽV) na vysoké škole (počty kurzů)

Vysoká škola EPI, s.r.o.		Kurzy orientované na výkon povolání			Kurzy zájmové			U3V	Celkem
		do 15 hod.	do 100 hod.	více	do 15 hod.	do 100 hod.	více		
Skupiny akreditovaných studijních programů	KKOV								
Přírodní vědy a nauky	11 – 18	-	-	2	-	-	-	-	2
Ekonomie	62, 65	-	-	20	-	-	-	-	20
Právo, právní a veřejnosprávní činnost	68	-	-	1	-	-	-	-	1
Pedagogika, učitelství a sociál. péče	74, 75	-	-	9	-	-	-	-	9
Celkem		-	-	32	-	-	-	-	32

Za správnost: Ing. I. Matušiková, MBA

10.2 Kurzy celoživotního vzdělávání (CŽV) na vysoké škole (počty účastníků v kurzech podle studijních programů KKO V dle tabulky) s uvedením procentuální změny celkového počtu účastníků oproti předchozímu roku

Tabulka 10.2 Kurzy celoživotního vzdělávání (CŽV) na vysoké škole (počty účastníků)

Vysoká škola EPI, s.r.o.		Kurzy orientované na výkon povolání			Kurzy zájmové			U3V	Celkem	Z toho počet účastníků, jež byli přijímáni do akreditovaných studijních programů podle § 60 zákona o vysokých školách
		do 15 hod.	do 100 hod.	více	do 15 hod.	do 100 hod.	více			
Skupiny akreditovaných studijních programů	KKOV									
Přírodní vědy a nauky	11 – 18	-	-	15	-	-	-	-	15	-
Ekonomie	62, 65	-	-	440	-	-	-	-	440	-
Právo, právní a veřejnosprávní činnost	68	-	-	19	-	-	-	-	19	-
Pedagogika, učitelství a sociál. Péče	74, 75	-	-	231	-	-	-	-	231	-
Celkem		-	-	705	-	-	-	-	705	-

Za správnost: Ing. I. Matušiková



11

11 Výzkumná, vývojová, umělecká a další tvůrčí činnost (ve smyslu §1 zákona č. 111/1998 Sb., o vysokých školách)

- a) **Jakým způsobem v této oblasti naplňujeme také Dlouhodobý záměr MŠMT, a svůj vlastní (včetně jejich aktualizací na rok 2015). Charakteristika tvůrčí činnosti, které uskutečňujeme a jakých dimenzí tyto tvůrčí činnosti nabývají. Platí, že mezi tvůrčí činnosti lze kromě výzkumu a vývoje zahrnout též inovace a obecněji transfer poznatků do aplikační sféry, uměleckou tvůrčí činnost a do jisté míry též působení vysoké školy v regionu.**

Dlouhodobý záměr MŠMT je v plném rozsahu začleněn do dlouhodobého záměru EPI. Dlouhodobý záměr MŠMT ČR po jeho zveřejnění je vždy rozeslán všem akademickým pracovníkům a vystaven ve vnitřním informačním systému všem studentům.

Každý rok je Dlouhodobý záměr EPI aktualizován v souladu s aktualizovanými cíli MŠMT ČR. EPI sleduje mnoho let strategii vzniku profesní vysoké školy v ČR. K tomu byl zaměřen celý výzkum a tvůrčí proces. K tomu byl vytvořen tzv. Interní grantový systém, jehož úkolem bylo:

- Ve spolupráci s praxí definovat cílové kompetence, které podniky vyžadují od našich absolventů, provést výzkum požadovaného obsahu a vyvinout odpovídající studijní texty, videonahrávky, samodiagnostický a diagnostický systém, vše převést na mobilní technologie. Toto všechno si vyžádalo značný časový rozsah zatížení učitelů, ale mělo to přímý vliv na spokojenost studentů i firem s našimi absolventy. Bohužel, AK tuto tvůrčí činnost nezačlenila do hodnocení práce akademických pracovníků, i když nově vytvořený knižní fond významně pomohl transferu nejnovějších znalostí do podniků regionu Břeclav, Hodonín, Uherské Hradiště, Zlín a Kroměříž.
- Bylo potřeba definovat nová paradigmatu oborové a předmětové didaktiky pro profesní vysokou školu a její předměty, protože touto problematikou se doposud nikdy nezabývá.
- Za účelem vývoje nových technologií byly ve vydavatelství EPI vydány následující publikace:
 VESELÁ, R. Pracovní právo [CD-ROM]. Kunovice: Evropský polytechnický institut, s.r.o., 2015. ISBN 978-80-7314-329-9.
 JURČA, R.; KOBZINEK, J. Informatika [CD-ROM]. 2. aktualizované vydání. Kunovice: Evropský polytechnický institut, s.r.o., 2015. ISBN 978-80-7314-330-5.
 HLAČINA, T.; VRBA, S; ŠABATA, O. Finanční trhy. 3. aktualizované vydání. Kunovice: Evropský polytechnický institut, s.r.o., 2015. ISBN 978-80-7314-331-2.
 ĎAĎO, J.; ŠABATA, O.; KOMÁNKOVÁ, M. Účetnictví. 3. aktualizované vydání. Kunovice: Evropský polytechnický institut, s.r.o., 2015. ISBN 978-80-7314-332-9.
 BARAN, D.; VRBA, S. Finančnoekonomická analýza a plánovanie I. 2. vydání. Kunovice: Evropský polytechnický institut, s.r.o., 2015. ISBN 978-80-7314-333-6.
 BARTONĚK, D. Databázové systémy. Kunovice: Evropský polytechnický institut, s.r.o., 2015. ISBN 978-80-7314-334-3.
 RUKOVANSKÝ, I.; HORVÁTH, M.; SOLÁRIK, L.; CÍCHA, P. Počítačové sítě 3. aktualizované vydání. Kunovice: Evropský polytechnický institut, s.r.o., 2015. ISBN 978-80-7314-336-7.
 KRATOCHVÍL, O.; HASHESH, I. Úvod do studia. Kunovice: Evropský polytechnický institut, s.r.o., 2015. ISBN 978-80-7314-337-4.
 KRATOCHVÍL, O.; HASHESH, I. Management. Kunovice: Evropský polytechnický institut, s.r.o., 2015. ISBN 978-80-7314-339-8.
- Realizovali jsme vývojové úlohy na vybudování laboratoří, které by vyhověly potřebám profesní vysoké školy:
 - Laboratoř počítačových sítí - Ing. Pavel Cícha
 - Laboratoř operačních systémů - Ing. Pavel Cícha
 - Laboratoř digitálních obvodů - prof. Ing. Jaromír Brzobohatý, CSc. Bc. Zbyněk Fojtík
 - Laboratoř architektury PC – Ing. Pavel Cícha
 - Laboratoř programování - Ing. Jindřich Petrucha, Ph.D.
 - Laboratoř internetových technologií - Ing. Jindřich Petrucha, Ph.D.
 - Laboratoř ekonomicko-matematických metody – Doc. RNDr. Pavel Kovařík, CSc.
- V rámci aplikovaného výzkumu pro podniky našich regionů se vyřešily následující úlohy:

Označení	Název	Řešitel
B/2015/04	Evidence uživatelů a jejich dat pro simulátor umělé neuronové sítě	Ing. Jindřich Petrucha, Ph.D
B/2015/01	SOFTWARE PRO AUTOMATIZACI A EVIDENCI PROCESŮ BAKALÁŘSKÝCH ZKOUŠEK EPI, s.r.o.	Ing. Hynek Dušek
B/2015/05	Správa a řízení vybraných elektrických parametrů pomocí mikropočítače v domácnosti	Ing. Miroslav Zálešák
B/2016/02	Sestavení serveru na operačním systému Linux	Mgr. Lazar Ivo
B/2016/01	Modul informačního systému - evidence připravených bakalářských prací pro zadání studentům	Ing. Jindřich Petrucha, Ph.D

B/2016/01	SOFTWARE PRO ŘEŠENÍ CENTRÁLNÍ EVIDENCE BAKALÁŘSKÝCH PRACÍ	Ing. Jindřich Petrucha, Ph.D
B/2016/01	WWW pro podporu Diploma Supplement Label	Ing. Jindřich Petrucha, Ph.D
B/2016/07	On-line CRM software pro evidenci a správu narozenin a svátků s využitím pro EPI, s.r.o.	Ing. Jindřich Petrucha, Ph.D
B/2016/07	Multimediální server výuky jazyka anglického	Ing. Jindřich Petrucha, Ph.D
B/2016/01	Vytvoření modulu on-line výběru volných témat bakalářských prací	Ing. Jindřich Petrucha, Ph.D
B/2016/01	Software pro kontrolu a evidenci semestrálních prací	Ing. Jindřich Petrucha, Ph.D
B/2016/01	Realizace programového řešení státních závěrečných zkoušek s tiskovými sestavami	Ing. Jindřich Petrucha, Ph.D
B/2016/01	Generování matriky vysokých škol v informačním systému EPI ve formátu XML	Ing. Jindřich Petrucha, Ph.D
B/2016/02	Dálkové měření - řízení motorků s měřením otáček	Ing. Miroslav Zálešák
B/2016/05	Inteligentní řízení terária pomocí Raspberry Pi	Ing. Miroslav Zálešák
B/2016/05	UŽIVATELSKÉ ROZHRAŇÍ (ČLOVĚK-STROJ) PRO OBSLUHU TEPELNÉHO ČERPADLA	Ing. Miroslav Zálešák
B/2016/05	Řízení tepelných zdrojů za využití programovatelného automatu	Ing. Miroslav Zálešák
B/2016/02	Dálkové měření - aplikace stabilizátoru napětí vláček	Ing. Miroslav Zálešák
B/2016/05	Automatické řízení polohovacího zařízení pomocí mikropočítače Arduino	Ing. Miroslav Zálešák
B/2016/03	Vývoj a realizácia softwarovej podpory pre seminár JAVA	Mgr. Ivo Lazar
B/2016/03	Vývoj a realizace pracoviště pro rozvoj znalostí a dovedností specialistů v oblasti počítačových sítí I	Ing. Ivo LAZAR
B/2016/01	Modul tiskových sestav pro systém IGS	Mgr. Ivo Lazar
B/2016/03	Webové rozhraní pro podporu výuky matematiky I	RNDr. Jitka Jablonická

Označení	Název
B/2016/01	Vývoj modulů informačního systému EPI, s.r.o.
B/2016/02	Vytváření didaktických pomůcek pro výuku
B/2016/03	Vytváření didaktických portálů pro výuku a podporu výzkumu
B/2016/04	Aplikace optimalizačních metod do praxe
B/2016/05	Rozvoj profesní základny oboru
B/2016/06	Využití paralelních a distribuovaných struktur a jejich modelování
B/2016/07	Vývoj programových modulů pro praxi
B/2016/08	Analýza kriminálních jevů v regionu a ČR

Výzkum a vývoj výše uvedených technologií byl realizován ve spolupráci s profesionály z praxe a se zapojením studentů.

- V rámci RIV jsme uplatnili

Identifikační kód výsledk...	Název výsledku v původním jazyce výsledku (R06)
RIV/63468352.../15...	EVOLUTIONARY CREATION OF NEW MOLECULE STRUCTURES	1	1	n
RIV/63468352.../15...	THE CURRENT VERSION OF THE STANDARD ČSN ISO/IEC 27001:2014	2	2	n
RIV/63468352.../15...	TO HAVE "INFORMATION LITERACY" ALONE IS NOT REALLY SUFFICIENT NOW FOR THE PROFILE OF A MODERN MANGER AND ECONOMIST IN THE EARLY PART OF THE TWENTY-FIRST CE...	2	2	n
RIV/63468352.../15...	3D PRINTERS	4	4	n
RIV/63468352.../15...	DISTRIBUTION TV SIGNAL BETWEEN THE TRANSMITTER AND THE ANTENNA	2	1	n
RIV/63468352.../15...	ECONOMIC APPLICATIONS IN MATHEMATICS	2	2	n
RIV/63468352.../15...	INFORMATION SYSTEM FOR MEASURING THE EFFECTIVENESS OF OUTPUTS AND DUPLICATIONS OF RESEARCH AND DEVELOPMENT PROJECTS	1	1	n
RIV/63468352.../15...	Application timetable on mobile devices running on android	2	2	n
RIV/63468352.../15...	Knowledge modelling	4	3	n
RIV/63468352.../15...	Technical training for the project based	4	4	n
RIV/63468352.../15...	The negative effects of the Bologna process in practice	1	1	n
RIV/63468352.../15...	Algorithm for Travelling Salesman Problem	1	1	n
RIV/63468352.../15...	Method of real estate evaluation for recreational purposes	2	2	n
RIV/63468352.../15...	Morphological Analyses of the Central Slovakia on Base of the DEM	4	4	n
RIV/63468352.../15...	Surface Classification Above Gas Pipeline Facilities	3	1	n
RIV/63468352.../15...	USAGE OF HEURISTIC ALGORITHM FOR OPTIMIZATION OF PRECISE GNSS RTK MEASUREMENT	2	2	n
RIV/63468352.../15...	GIS OF MORAVIAN CYCLETOURIST WINE PATHS	2	1	n
RIV/63468352.../15...	Principles of territorial development: Using spatial tools based on GIS	2	2	n
RIV/63468352.../15...	The Use of Decision Theory in the Business Geography	2	1	n
RIV/63468352.../15...	The Management of Global Navigation Satellite Systems Measurement via Geographic Information Systems	2	2	n
RIV/63468352.../15...	Design of the Line Symbols on the Map of Cycling Paths by GIS Support	3	3	n
RIV/63468352.../15...	Optimization of processing of enormous amounts of geographical data	2	2	n
RIV/63468352.../15...	Enhancement of Image Classification via GIS	3	1	n
RIV/63468352.../15...	Workflow for Analysis of Enormous Amounts of Geographical Data	3	1	n
RIV/63468352.../15...	Shave of government authorities of Slovak Republic on international adoptions	2	1	n
RIV/63468352.../15...	Podstata daně	2	1	n
RIV/63468352.../15...	Čo vieme o prvočistach?	1	1	n
RIV/63468352.../15...	Aplikace simulátorů umělých neuronových sítí	2	2	n
RIV/63468352.../15...	Algorithm for Travelling Salesman Problem	1	1	n
RIV/63468352.../15...	NÁVOD VÝPOČTU NÁHRADY ŠKODY PŘI NEDOSTATKU RELEVANTNÍCH ÚDAJŮ	1	1	n
RIV/63468352.../15...	METODICKÝ NÁVOD VÝPOČTU HYPOTETICKÉHO UŠLÉHO ZISKU	1	1	n
RIV/63468352.../15...	Výpočet nemajetkové újmy	1	1	n

b) Jakým způsobem propojujeme tvůrčí činnost s činností vzdělávací.

S ohledem na strategický cíl MŠMT ČR a také EPI, instalovat profesní vysokou školu bylo třeba převážnou část tvůrčí činnosti propojit se vzdělávací činností. Do vývoje obsahu a kompetencí předmětů byli zapojeni studenti kombinované formy, kteří prováděli komparaci obsahu s potřebami jejich zaměstnavatelů.

Část seminárních a bakalářských prací byla zaměřena pod vedením akademických pracovníků a ve spolupráci se specialisty z praxe na vývoj a začlenění moderních technologií, používaných v praxi, do technologií EPI. Vývoj a realizace laboratoří je nedílnou součástí výuky.

c) Jakým způsobem se zapojují studenti bakalářských studijních programů do tvůrčí činnosti na vysoké škole.

Témata bakalářských a magisterských prací navazují na jednotlivá témata interního grantového systému školy. Takto se dociluje i využití bakalářských prací a magisterských prací ve výuce jako učební pomůcky. U studentů kombinovaného studia je snaha o větší sepětí s praxí, a proto jsou v převážně většině zadání orientována na praxi, ve které studenti působí. Součástí zadání každé bakalářské nebo magisterské práce je zpracování výstupu této práce do konferenčního příspěvku na mezinárodní konference EPI nebo jiné vědecké konference v tuzemsku a v zahraničí.

V některých případech je výsledek bakalářské práce použit pro rozšíření laboratoří a jejich neustálou inovaci.

d) Jaké účelové finanční prostředky na výzkum, vývoj a inovace byly získány v roce 2015 celkem a z toho specifikuje, kolik z nich bylo vynaloženo při řešení grantů a projektů přímo vlastní vysokou školou, resp. Kolik z nich vysoká škola vydala spoluředitelům a dodavatelům.

V roce 2015 Evropský polytechnický institut, s.r.o. nezískal žádné finanční prostředky na výzkum, vývoj a inovace.

e) Vědecké konference (spolu)pořádané vysokou školou (počet v roce 2015, kolik bylo s mezinárodní účastí)

Tabulka č. 11.1 Vědecké konference pořádané vysokou školou (počty)

Vysoká škola EPI, s.r.o.	Celkový počet	S počtem účastníků vyšším než 60 (z celkem)	S mezinárodní účastí (z celkem)
CELKEM	0	0	0

f) Jakým způsobem podporujeme studenty doktorských studijních programů a pracovníky na tzv. post-doktorandských pozicích (tj. přibližně do 5 let od absolvování doktorského studijního programu) a strategie pro tuto oblast.

Vysoká škola stanovila kariérní řád akademických pracovníků. Na nově nastupujícího akademického pracovníka je kladen požadavek, aby do 5ti let od svého nástupu na EPI, s.r.o. dokončil doktorandské studium (pokud tak již neučinil před nástupem na EPI, s.r.o.).

Do dalších 5ti let po dokončení doktorandského studia by měl habilitovat.

O této strategii jsou informováni všichni nově nastupující akademičtí pracovníci.

g) Jakým způsobem se aplikační sféra¹ podílí na tvorbě a uskutečňování studijních programů

Tvorba všech našich studijních programů je vždy ve spolupráci s aplikační sférou, protože odběrateli našich studentů jsou právě tyto subjekty. Spolupráce v této oblasti byla nejen v definování obsahu studijního programu, ale především ve vývoji žádoucích kompetencí jednotlivých studijních předmětů tak, aby přechod absolventa do praxe byl co nejjednodušší.

Specialisté z praxe se od roku 2014 připravují a podílí na práci v nově koncipovaném akademickém sboru. Především se podílí na transformaci, oponování a doplňování obsahu studijních předmětů a studijních pomůcek. Dále se učí zásadám publikace v našich časopisech ICSC a ACTA Moraviae, aby mohli přistoupit k publikaci na mezinárodních konferencích.

Aplikační sféra ovlivňuje náplně studijních programů v požadavcích na výstupní kompetence absolventů a je snahou inovovat studijní programy více v praxi. Toto se projevuje orientací na projektovou výuku, kde výsledkem je určitý produkt, který má uplatnění v praxi nebo pro konkrétní práci studenta.

h) Jakým způsobem probíhá spolupráce s aplikační sférou na tvorbě a přenosu inovací

Aplikační sféra má své zastoupení zejména v Akademické radě (např. Ing. Josef Hudeček, Ing. Tomáš Chmela, Ing. Jiří Zezulák, p. Michal Švagerka, Dr. Radim Dvořák, PhD., MBA, JUDr. Marie Karasová, atd.).

Spolupráce s aplikační sférou na tvorbě a přenosu inovací probíhá formou vybraných přednášek a seminářů, které uskutečňují odborníci z praxe, a dále při řešení bakalářských prací, u kterých vedou studenty odborníci z praxe jako konzultanti a také jako recenzenti.

Bakalářské práce musí obsahovat kromě analytické části taktéž návrhy optimalizace hospodaření, financování a další inovační aktivity. Z minulých let pokračujeme v trendu zadávání takových témat bakalářských prací, které mají význam pro instituce v ČR a SR.

i) Počet smluv uzavřených se subjektem aplikační sféry na využití výsledků výzkumu, vývoje a inovací. Celkový počet platných smluv v roce 2015 a nově uzavřených smluv v tomto roce.

V roce 2015 nebyly uzavřeny žádné smlouvy se subjektem aplikační sféry na využití výsledků výzkumu, vývoje a inovací.

¹ Subjekt aplikační sféry se zde rozumí právnická osoba, která je podnikatelem (jejíž hlavní činností není výzkum a vývoj) a orgán veřejné správy s přímým vyloučením jiných výzkumných organizací.

j) Počty odborníků z aplikační sféry podílející se na výuce v akreditovaných studijních programech (osoby, které se v roce 2015 podílely na výuce alespoň v jednom předmětu)

Tabulka č. 11.2 Odborníci z aplikační sféry podílející se na výuce v akreditovaných studijních programech** (počty)

Vysoká škola EPI, s.r.o.	Počty osob
EPI, s.r.o.	2
CELKEM	2

Pozn.: * = Fakulta nebo jiná součást vysoké školy uskutečňující akreditovaný studijní program/obor

Pozn.: ** = osoby, které se v daném roce podílely na výuce alespoň v jednom předmětu

Za správnost: Prof. Mgr. I. Hashesh, PhD., MBA

k) Počty studijních oborů, které mají ve své obsahové náplni povinné absolvování odborné praxe po dobu alespoň 1 měsíce.

Tabulka č. 11.3 Studijní odbory, které mají ve své obsahové náplni povinné absolvování odborné praxe po dobu alespoň 1 měsíce (počty)

Vysoká škola EPI, s.r.o.	Počty studijních oborů
EPI, s.r.o.	2
CELKEM	2

Pozn.: * = Fakulta nebo jiná součást vysoké školy uskutečňující akreditovaný studijní program/obor

Za správnost: Ing. I. Matušíková, MBA

l) Výše příjmů, které vysoká škola získala z prodeje licencí v roce 2015

V roce 2015 EPI, s.r.o. nezískal žádné příjmy z prodeje licencí.

m) Výše příjmů, které EPI, s.r.o. získal ze smluvních zakázek za uskutečnění tzv. smluvního (kontrahovaného) výzkumu a vývoje (tj. aktivit ve VaVaI, které vysoká škola realizovala za úplaty pro subjekty aplikační sféry), přičemž nerozhoduje, zda finanční prostředky, které subjekt aplikační sféry na takový smluvní výzkum vynaložil, pochází z veřejných či soukromých zdrojů.

V roce 2015 EPI, s.r.o. nezískal žádné příjmy ze smluvních zakázek.

n) Výše příjmů, které vysoká škola získala za uskutečňování placených kurzů prohlubujících kvalifikaci zaměstnanců subjektů aplikační sféry (podnikové vzdělávání) v roce 2015

Doplňující pedagogické studium 1 401 550,-
Studium MBA 854 725,-
Studium LLM 266 491,-

o) V případě, že existují, uvede vysoká škola také výši celkových příjmů, které obdržela jako úhradu činností provedených v rámci odborných konzultací a poradenství nebo odborné činnosti pro subjekty aplikační sféry (s odlišením příjemců – podniků a příjemců – orgánů veřejné správy a fyzických osob)

V roce 2015 EPI, s.r.o. nezískala žádné příjmy jako úhradu činností provedených v rámci odborných konzultací a poradenství nebo odborné činnosti pro subjekty aplikační sféry.

p) Počet spin-off/start-up podniků podpořených vysokou školou v roce 2015

Tabulka č. 11.4 Spinn-off/start-up podniky podpořené vysokou školou v roce 2015 (počty)

V této oblasti vysoká škola nemá žádné aktivity.

q) Vysoká škola dále stručně charakterizuje, jakou má strategii pro komercializaci.

EPI zaměřuje procesy komercializace do dvou oblastí:

- Programy na rozvoj lidských zdrojů
- Výstupy vývoje v oblasti technické

Programy na rozvoj lidských zdrojů obsahují celoživotní vzdělávání v následujících oblastech:

- asistent účetního
- asistent daňového poradce
- asistent ekonomů
- asistent finanční analytika
- specialista na finanční analýzu a plánování
- specialista v oblasti finančních trhů
- asistent manažera
- specialista na marketingové řízení
- asistent obchodního manažera
- asistent obchodního zástupce
- asistent manažera zahraničního obchodu
- pracovník zahraničního obchodu

Výstupy v oblasti technické ověřujeme na výstupu výzkumné úlohy:

- Monitoring stavu přípravy výrobních objednávek pro firmu ADC Czech Republic, s.r.o.

V následujícím období chceme námi vytvořený monitorovací systém rozšířit a navázat spolupráci s dalšími podniky.

r) Vysoká škola stručně a výstižně charakterizuje svoje působení v regionu, případně uvede, zda a proč má nadregionální a celostátní charakter. Uvede, jakým způsobem probíhá spolupráce s regionálními samosprávami a zda se podílí např. na přípravě strategií a plánů rozvoje regionu.

V oblasti působení v regionální úrovni vychováváme pro podniky regionu Břeclav, Hodonín, Uherské Hradiště, Zlín, Kroměříž profesní bakaláře a pedagogy do téměř všech typů vzdělávacích zařízení. V Akademické radě máme proto zástupce jak podniků, tak i regionální samosprávy:

Ing. Josef Hudeček
Bc. Libor Lukáš
Ing. Tomáš Chmela
Ing. Vladimír Vojkovský
Ing. Jiří Zezulák
Mgr. Miloš Malý
Mgr. Ivana Májíčková, MBA
Ing. Milana Grauová
Michal Švagerka
Bc. Antonín Kuchař
Dr. Radim Dvořák, PhD., MBA
Mgr. Jiří Janda
JUDr. Marie Karasová
Bc. Milan Foltýn
Ivo Valenta

EPI plní také částečně i úkoly z oblasti nadregionální, protože u nás studuje 35 % studentů z okresů, mimo okresy Hodonín, Břeclav, Uherské Hradiště, Zlín a Kroměříž.



12

12 *Internacionalizace*

12.1 Strategie pro rozvoj mezinárodních vztahů a mezinárodního prostředí, popíše úroveň tohoto prostředí a stanoví své prioritní oblasti (vč. způsobu, jakým propaguje své aktivity v zahraničí)

Strategie EPI, s.r.o. v oblasti mezinárodní spolupráce spočívá zejména v rozvoji partnerství s univerzitami ve světě. Cílem tohoto partnerství je vzájemná realizace inovačních a výzkumných projektů, studentské výměny, výměna akademických pracovníků v rámci mobility a taktéž společná publikační činnost.

Mezinárodní spolupráce v roce 2015:

1. Polsko

- College of Economics, Tourism and Social Sciences in Kielce (CETSS).
- Academy Radom in Poland, Radom
- Wrocław University of Economics, Wrocław

2. Rusko

- Yaroslavl branch Moscow Academy of Entrepreneurship under the Government of Moscow, Yaroslavl
- Institut Gasudarstvenogo upravlenija i prava GUU, Moscow
- Institute of Economics, Podolsk
- Plechanova Ruská Ekonomická univerzita, Moskva

3. Ukrajina

- Bukovinian University, Černovce, Ukrajina

4. Belgie

- Carolus Magnus University v Bruselu.

5. Slovensko

- Vysoká škola ekonomie a manažmentu veřejné správy, Bratislava
- Univerzita Mateja Bela v Banskej Bystrici
- Trenčianská univerzita Alexandra Dubčeka v Trenčíne

6. Velká Británie

- Accrington and Rossendal College - Higher Education, United Kingdom

7. USA

- Rushmore University
- American Association For Higher Education and Accreditation, Washington

8. Azerbajdžán

- Tafaccur University in Baku

12.2 Zapojení vysoké školy do mezinárodních vzdělávacích programů vč. mobility

Tabulka č. 12.1 **Zapojení vysoké školy do mezinárodních vzdělávacích programů**

V této oblasti vysoká škola nemá žádné aktivity.

12.3 Zapojení EPI, s.r.o. do mezinárodních programů výzkumu a vývoje vč. mobility

Tabulka č. 12.2 **Zapojení vysoké školy do mezinárodních programů výzkumu a vývoje**

V této oblasti vysoká škola nemá žádné aktivity.

12.4 Mobilita studentů a akademických pracovníků podle zemí

Tabulka č. 12.3 **Mobilita studentů a akademických pracovníků podle zemí**

V roce 2015 získal Evropský polytechnický institut Erasmus Charter.



13

13 Zajišťování kvality a hodnocení realizovaných činností

13.1 Vysoká škola charakterizuje, jakým způsobem zajišťuje vnitřní hodnocení kvality vzdělávání

- Formální charakteristika

EPI, s.r.o. si dlouhodobě buduje systém vnitřní kontroly kvality a systém reakce na zjištění. Do systému patří:

Projektování semestru – akademická obec ve spolupráci se studenty a specialisty z praxe připravují cíle a organizaci zimního semestru na valné hromadě v srpnu a letního semestru na valné hromadě v lednu.

Podklady pro tyto valné hromady připravují příslušné ústavy ve spolupráci se specialisty z praxe, všemi akademickými pracovníky a v diskusi se studenty.

K datu příslušné valné hromady je nejen vyhodnoceno plnění úkolů z minulé valné hromady, dlouhodobého záměru a Akreditační komise, ale i průběh končícího semestru a zkušenost příslušného semestru z minulého akademického roku.

Na zasedání ústavů jsou inovovány poznatky jednotlivých vědních oborů za poslední půlrok, hodnocení podniků, vyhodnocení supervizorů seminárních prací a vedoucích a oponentů bakalářských prací.

Všichni akademičtí pracovníci musí inovovat listy předmětů a studijní dokumentaci.

Na těchto valných hromadách je sledováno, zda akademičtí pracovníci plní úkoly Interního grantového systému a výzkumné a tvůrčí činnosti, abychom od roku 2016/17 mohli plynule přejít na profesní vysokou školu.

Veškeré předkládané materiály i hodnocení jsou v zápisech ze zasedání Valných hromad.

- Vlastní hodnotící proces

Kritéria:

- a) Vyhodnocení výsledků vzdělávacího procesu.
- b) Vyhodnocení státních závěrečných zkoušek.
- c) Vyhodnocení úrovně bakalářských prací.
- d) Vyhodnocení projektů.
- e) Vyhodnocení výzkumné, vývojové a publikační činnosti.
- f) Vyhodnocení spolupráce s praxí.
- g) Vyhodnocení kvality akademického, demokratického a samosprávného prostředí.
- h) Vyhodnocení úrovně činností členů akademické obce, řídicích a dalších zaměstnanců.
- i) Vyhodnocení funkční a hospodářské efektivity, včetně roční uzávěrky.
- j) Vyhodnocení dlouhodobého záměru.
- k) Srovnání s jinými domácími i zahraničními neuniverzitními vysokými školami ve výsledcích.
- l) Vyhodnocení uznání a zájmu veřejnosti.

- Výsledky hodnocení a jejich využití

Analýza hodnocení výsledků je povinnou součástí každé valné hromady. Každý akademický pracovník, ústavy i vedení si musí připravit nejen kontrolu plnění závěrů v této oblasti od poslední valné hromady, ale též hodnocení za uplynulý semestr, a především opatření na následující období.

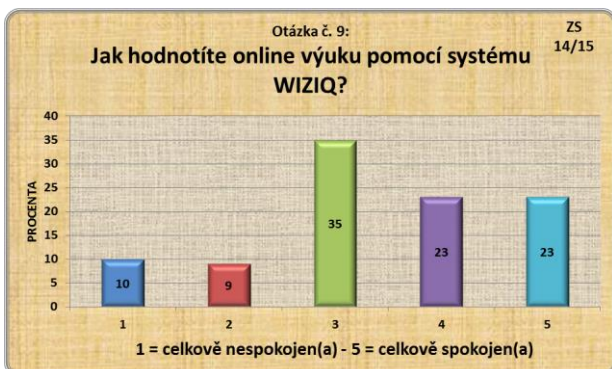
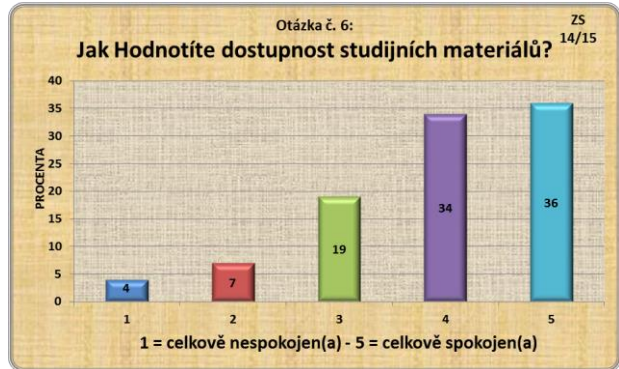
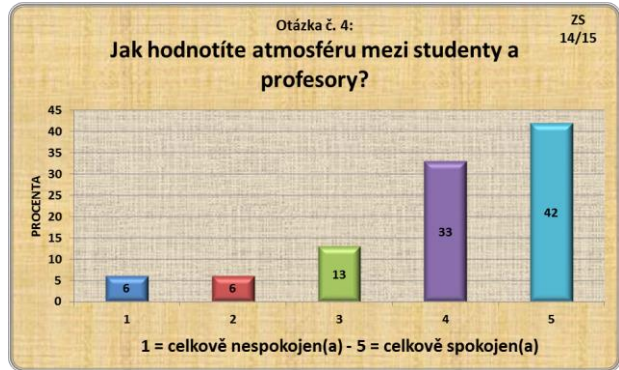
Po skončení každé valné hromady pracují bezodkladně ústavy, které okamžitě vypracují program na následující semestr a harmonogram jeho plnění.

- Vnitřní hodnocení kvality a podílení se studentů

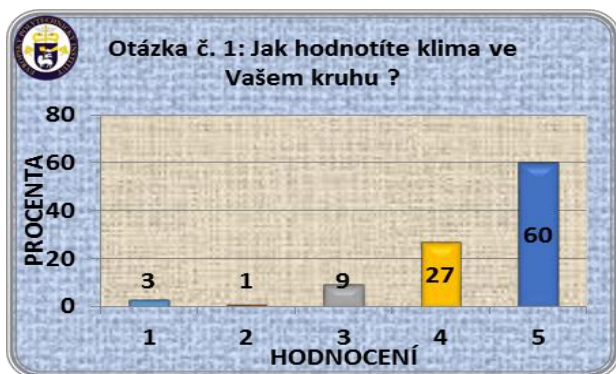
Na hodnocení kvality se podílí studenti EPI, s.r.o. v následujících postupech:

- Hodnocení v diskusi jednou za čtrnáct dní. Závěry projednává vedení EPI, s.r.o. a okamžitě přijímá potřebná opatření.
- Každý vyučující má povinnost prodiskutovat se studenty hodnocení jeho výuky a ihned přijímat opatření. Pokud by se opatření nerealizovalo, studenti mají k dispozici e-mailovou adresu hashesh@edukomplex.cz, na které si vyžádají pomoc.
- Po skončení každého semestru je realizován anonymní průzkum spokojenosti studentů:

Výsledky konference studentů po skončení zimního semestru:



Výsledky konference studentů po skončení letního semestru:



- Mechanismus odhalování plagiátorství u kvalifikačních a dalších prací

Všichni studenti musí svoji bakalářskou práci podrobit před jejím odevzdáním kontrole na plagiát. Výsledek je student povinen předložit na studijní oddělení. V případě shody ve více než 8% provede ústav kontrolu a rozhodne o dalším postupu.

13.2 Jak bylo v roce 2015 prováděno vnější hodnocení kvality

V roce 2015 bylo realizováno vnější hodnocení kvality prostřednictvím Akademické rady.

Taktéž se Evropský polytechnický institut podrobil v roce 2015 reakreditaci ve studijních oborech Elektronické počítače a Ekonomická informatika.

EPI, s.r.o. se od svého počátku snaží pokračovat ve strategii, kterou si přineslo z NCEA Irsko a Conestoga Colleges a Vancouver Colleges v Kanadě: být kvalitní regionální, profesní vysokou školou. Čas ukázal, že taková škola má v regionu smysl.

Legislativa profesní vysoké školy se však neustále odsouvala, i když OECD již v roce 1992 navrhovala opatření, která jsou v současné legislativě konečně realizována. Prováděcí předpisy zákona č. 111/98 Sb. proto prosazovaly akademicky orientovanou vysokou školu. Jako regionální vysoká škola jsme však museli vyhovět požadavkům podniků a veřejné správy, vyvinout profesní vysokou školu a veškeré technologie. AK tuto práci akademických pracovníků a specialistů z praxe neocenila a aplikoval na naši vysokou školu a studijní obory stejné požadavky, jako na univerzity s akademickým, teoreticky zaměřeným studijním programem.

S novelou zákona o vysokých školách z roku 2016 se legalizovaly naše dlouhodobé strategie a přístupy ke strategickému pojetí profesní vysoké školy.

13.3 Jak byla v roce 2015 prováděna finanční kontrola

EPI, s.r.o. pokračoval i v roce 2015 v opatřeních pro stabilizaci ekonomiky. EPI, s.r.o. změnil v roce 2015 svoji účetní firmu (Ekoservis), která zajišťovala vedení účetnictví formou outsourcingu. V současné době je účetnictví vedeno pracovníky uvnitř organizace.

13.4 Jaké certifikáty kvality (ISO, ...) získala

EPI, s.r.o. v roce 2015 nezískala žádné certifikáty.

13.5 Benchmarking (porovnání) s obdobně zaměřenými vysokými školami v ČR, příp. v zahraničí

EPI, s.r.o. pokračuje ve členství AAHEA v USA. Přednášející jsou povinni sledovat a komparovat obsah a literaturu svého předmětu s dokumenty na vysokých školách v ČR a v zahraničí. Toto se vyhodnocuje dvakrát ročně na lednové a srpnové valné hromadě a výsledky jsou zapracovávány do předmětových listů.

13.6 Vlastní hodnocení vzdělávací činnosti mimo sídlo vysoké školy (konzultační střediska, centra distančního vzdělávání, atd.)

Vzdělávací činnost v Hodoníně a Kroměříži je zcela identická, jako v sídle vysoké školy. Také vybavení učeben a laboratoří je budováno tak, aby bylo na všech kampusech stejné. Vyučující rozvážíme na jednotlivé kampusy vlastní dopravou. Studenti mají právo navštěvovat výuku na kterémkoliv kampusu, a protože probírání učiva je centrálně koordinováno, nemohou mít problémy.

Dílčí zkoušky organizujeme na jednotlivých kampusech, ale student se může na zkoušku zapsat na kterémkoliv kampusu do prezenční nebo kombinované formy. Tím je garantována standardní úroveň výuky. Státní bakalářské zkoušky jsou organizovány společně pro prezenční i kombinovanou formu jen v sídle vysoké školy. Je to další pojistka kvality práce kampusů.

Kontrolu spokojenosti studentů na kampusech provádí pravidelně prorektorka pro strategii, inovace a kvalitu vzdělávání prof. Mgr. Iveta Hashesh, PhD, MBA a okamžitě odstraňuje nedostatky.

Kampusy a jejich studenti kombinované formy studia jsou prorektorkou informováni vždy ve středu a ve čtvrtek o organizaci víkendového studia, takže studium na kampusech probíhá ke spokojenosti studentů.

Studenti všech kampusů jsou napojeni na vnitřní informační a evidenční systém, takže mají všechny kampusy stejné podmínky pro svoji práci. Kampusy se ale liší zaměřením práce studentů pro podniky regionu, které mají samozřejmě různé požadavky.



14

14 *Národní a mezinárodní excelence vysoké školy*

14.1 Členství vysoké školy v mezinárodních asociacích, organizacích a sdruženích

Vysoká škola je členem American Association for Higher Education and Accreditation, Washington, USA.

Taktéž je každý akademický pracovník povinen se zapojit do mezinárodních asociací, dle svého zaměření.

14.2 Členství vysoké školy v profesních asociacích, organizacích a sdruženích

Vysoká škola je členem:

- Krajské hospodářské komory Zlín
- Okresní hospodářské komory Kroměříž
- Okresní hospodářské komory Hodonín
- Průmyslové rady Podnikatelského inkubátoru Kunovice – Panský dvůr
- Komise pro východní trhy při Krajském úřadě ve Zlíně

14.3 Národní a mezinárodní ocenění vysoké školy (platná v roce 2015)

V roce 2015 nezískala vysoká škola žádné národní ani mezinárodní ocenění.

14.4 Hodnocení vysoké školy nebo její součásti provedené týmem mezinárodních expertů (mezinárodní akreditace)

V roce 2015 se vysoká škola nepodrobila žádné mezinárodní akreditaci ani nebyla hodnocena týmem mezinárodních expertů.



15

15 Závěr

Jak jsme již konstatovali, EPI prosazovalo do vysokoškolského systému profesní vysokou školu, protože jí prošlo při akreditaci NCEA a AAHEA tak, jak ji dlouhodobě, od roku 2002 doporučuje OECD. Jak jsme již konstatovali, prováděcí předpisy zákona č. 111/98 Sb. a jejich rigidní dodržování, zúžení hodnocení vysoké školy podle počtu profesorů a docentů a podle publikace v karentovaných časopisech (v mnoha případech zcela nesplnitelná podmínka), nezhodnocení další, velice potřebné specifické tvůrčí činnosti akademických pracovníků pro podniky a veřejnou správu v regionech a pro samostatný rozvoj profesního vysokého školství, o jehož budoucí existenci snad nikdy z praxe nepochyboval, neresppektování potřeb přípravy vysoké školy na inovaci vysokoškolského zákona a konečně samozřejmá odlišnost regionální potřeby na vysokou školu z pohledu uživatelů od kamenných univerzit, naši vysokou školu systematicky blokovaly v rozvoji a finančně poškodily. Každý podnik, každá instituce ví, že se musí neustále připravovat na neodvratitelné změny a neustále se vnitřně přizpůsobovat vývojovým tendencím. Ve vysokém školství platí až do posledního dne platnosti zastaralého znění zákona č. 111/98 Sb. prováděcí předpisy, které likvidovaly v posledním období snahy vysokých škol přizpůsobovat se potřebám praxe. Současná novela vysokoškolského zákona nám dala dlouhodobě v plném rozsahu za pravdu (viz Dlouhodobé záměry EPI s.r.o za poslední léta (http://edukomplex.cz/dokumenty/dlouhodoby_zamer_2015.pdf), odpovědnost za tento stav a škody však nikdo nenese. To, co bylo příčinou omezování naší činnosti do konce roku 2015, se stává zásadním požadavkem státu na profesní vysokou školu od 1. 6. 2016.

Z tohoto pohledu jen s lítostí konstatujeme, že se nám sice podařilo s nadhledem reagovat na logickou změnu vnějšího prostředí, že naše Dlouhodobé záměry plně odpovídaly vývojovým trendům vysokoškolských systémů ve světě i v ČR, ale že jsme rigidním systémem hodnocení přinášeli vysokých škol pro vědu, v našem případě pro rozvoj hospodářství ČR a realizaci doporučení OECD a rozvoj podniků v regionu, byli tvrdě v rozvoji limitováni. Rok 2015 byl z naší strany, přes všechny překážky, rokem transformace této vysoké školy na standardní podmínky profesních vysokých škol tak, jak to doporučuje OECD a potřebují podniky, veřejná správa i studenti.

Provedli jsme personální změny ve složení akademického sboru. Respektovali jsme požadavky AK a zahájili jsme uvolňování z akademického sboru učitele, kteří nepublikovali a ani neměli perspektivu zapojit se do mezinárodní komunity prostřednictvím mezinárodních konferencí. Tato transformace sboru, která bude dokončena k 30. 6. 2016, se ukázala smysluplnou.

Zahájili jsme přípravu budoucích učitelů – specialistů z praxe. Nejen jejich seznámení s obsahem vědních disciplín v teoretické oblasti, ale také s pomocí naučit je publikovat, protože tuto kompetenci v praxi nepotřebovali.

Ing. Bc. Ludmila Mirvaldová
Ing. Bc. Jelena Štěrbová, MBA
Ing. Pavel Dopita, MBA
Ing. Richard Mokroš

Vypracovali jsme plán výzkumu, vývoje a tvůrčí činnosti a odtud plynoucí publikace členů akademické obce při realizaci veškerých technologií (zde máme významný konkurenční náskok v oblasti elektronických internetových technologií, výzkumu kompetencí, plné instalace mobilních technologií atd.).

Stanovili jsme mezinárodní konference, kterých se naši akademičtí pracovníci zúčastní – viz.

- 6th INTERNATIONAL CONFERENCE ON CARTOGRAPHY & GIS - Bulharsko
- Eighth International Conference on MATERIALS STRUCTURE & MICROMECHANICS OF FRACTURE - Brno
- 16th International Multidisciplinary Geo-conference SGEM Albena - Bulharsko
- Present Day Trends of Innovations 5 – DTI 2016 - Polsko
- DidMatTech 2016 - Budapešť, Maďarsko
- ICERI 2016, 9th annual International Conference of Education – Španělsko
- ERAZ 2016, INTERNATIONAL SCIENTIFIC CONFERENCE
- KNOWLEDGE BASED SUSTAINABLE ECONOMIC DEVELOPMENT – Srbsko
- International Scientific Conference on Economic and Social - Chorvatsko
- Information Technologies, Economics and Law: state and development perspectives (ITEL-2016) – Ukrajina
- 2016 Interdisciplinary Conference on Education, Leadership, Sciences, and Humanities - Washington, DC, USA
- 2nd International Conference on Education and Distance Learning - Srí Lanka
- 4th International Conference on Marketing - Bangkok, Thailand

V roce 2015 jsme dokončili analýzu potřebných změn na plynulý přechod na profesní vysokou školu.

Připravili jsme nový studijní program Informatika a právo pro řídicí pracovníky. Tento studijní program jsme připravili k akreditaci již pod novelou zákona o vysokých školách.

Zahajujeme spolupráci s HOK našich regionů, řediteli významných podniků a specialisty, kteří jsou ve svém oboru uznáváni. Naše časopisy ACTA Moraviae a ICSC přejdou do oblasti podpory profesního rozvoje regionů a naší vysoké školy. K tomu účelu byla vypracována nová strategie a inovovány redakční rady i oponenti těchto časopisů.

Název:

Výroční zpráva o činnosti soukromé vysoké školy EPI, s.r.o. za rok 2015, doplněná o komentáře.

Autor:

prof. Ing. Oldřich Kratochvíl, CSc., Ph.D., MBA, Dr.h.c.

Vydavatel, nositel autorských práv, vyrobil:

Evropský polytechnický institut, s.r.o.,

Osvobození 699, 686 04 Kunovice

Náklad: 20 ks

Počet stran: 58

Rok vydání: 2016

